



RECHNUNGSABSCHLUSS

2018





Beschlossen in der  
Gemeinderatssitzung  
vom \_\_\_\_\_



---

	Seite
Vorbericht .....	1
Stadtwerke Leoben.....	7
Gas- und Wärmeversorgung .....	21
Wasserwerk.....	33
Haustechnik .....	45
Verkehrsbetriebe .....	57
KFZ-Technikzentrum.....	69
Parkraumservice .....	81
Bestattung .....	93
Allgemeine Verwaltung .....	105
Anlagenverzeichnisse .....	113
Schlussbemerkung .....	133
Verwaltungsausschuss .....	138
Verwaltungssitz und außenliegende Betriebe.....	140



## Vorbericht zum Rechnungsabschluss 2018

Für die Stadtwerke wurde gem. § 13, Abschnitt II, der Eigenbetriebssatzung der Jahresabschluss, bestehend aus Bilanz und Erfolgsrechnungen, erstellt. Die drei Geschäftsfelder der Stadtwerke mit den eingegliederten Sparten weisen nachstehend angeführte Jahresergebnisse für 2018 aus:

Geschäftsfeld/Sparte	Jahresgewinne EUR	Jahresverluste EUR
<b>Versorgung</b>		
Gas- und Wärmeversorgung	871.934,81	
Wasserwerk	74.397,79	
Haustechnik	146.339,61	
<b>Mobilität</b>		
Verkehrsbetriebe		-967.989,87
KFZ-Technikzentrum	60.685,55	
Parkraumservice	46.516,73	
<b>Bestattung</b>	73.532,33	
	1.273.406,82	-967.989,87
<b>Jahresgewinn</b>	<b>305.416,95</b>	

Im Wirtschaftsjahr 2018 wird ein Betriebsergebnis von EUR 578.586,29 ausgewiesen, zuzüglich des Finanzergebnisses in Höhe von - EUR 230.990,32 ergibt sich ein Ergebnis vor Steuern von EUR 347.595,97. Unter Berücksichtigung der Steuern vom Einkommen und vom Ertrag in Höhe von - EUR 42.179,02 ergibt sich ein Ergebnis nach Steuern in Höhe von EUR 305.416,95.

Ab dem Berichtsjahr 2010 wird der Rechnungsabschluss konsolidiert durch die Eliminierung der innerbetrieblichen Leistungen dargestellt. Die Summe der höheren Erträge und der höheren Aufwendungen ergeben ein um rd. EUR 481.500,00 niedrigeres Gesamtergebnis gegenüber der vorjährigen Periode. Das Ergebnis 2018 fiel um rd. EUR 189.000,00 besser aus als dies auf Grund der Sollvorgaben des Erfolgsplanes anzunehmen war.

Der Zugang zum Anlagevermögen beträgt im Berichtsjahr EUR 4.782.624,70 (Vorjahr: EUR 2.922.448,37), die Höhe der Abgänge beläuft sich auf EUR 1.146.802,81, damit steht ein Anlagevermögen zu Anschaffungswerten in Höhe von EUR 102.028.258,29 einem Anlagevermögen zu Buchwerten in Höhe von EUR 53.552.392,22 gegenüber.

Die diversen Abweichungen und Änderungen zum Vorjahr sowie zum Wirtschaftsplan 2018 werden in der Legende zu den Rechnungsabschlüssen 2018 für die Betriebe der Stadtwerke im Detail dargestellt.

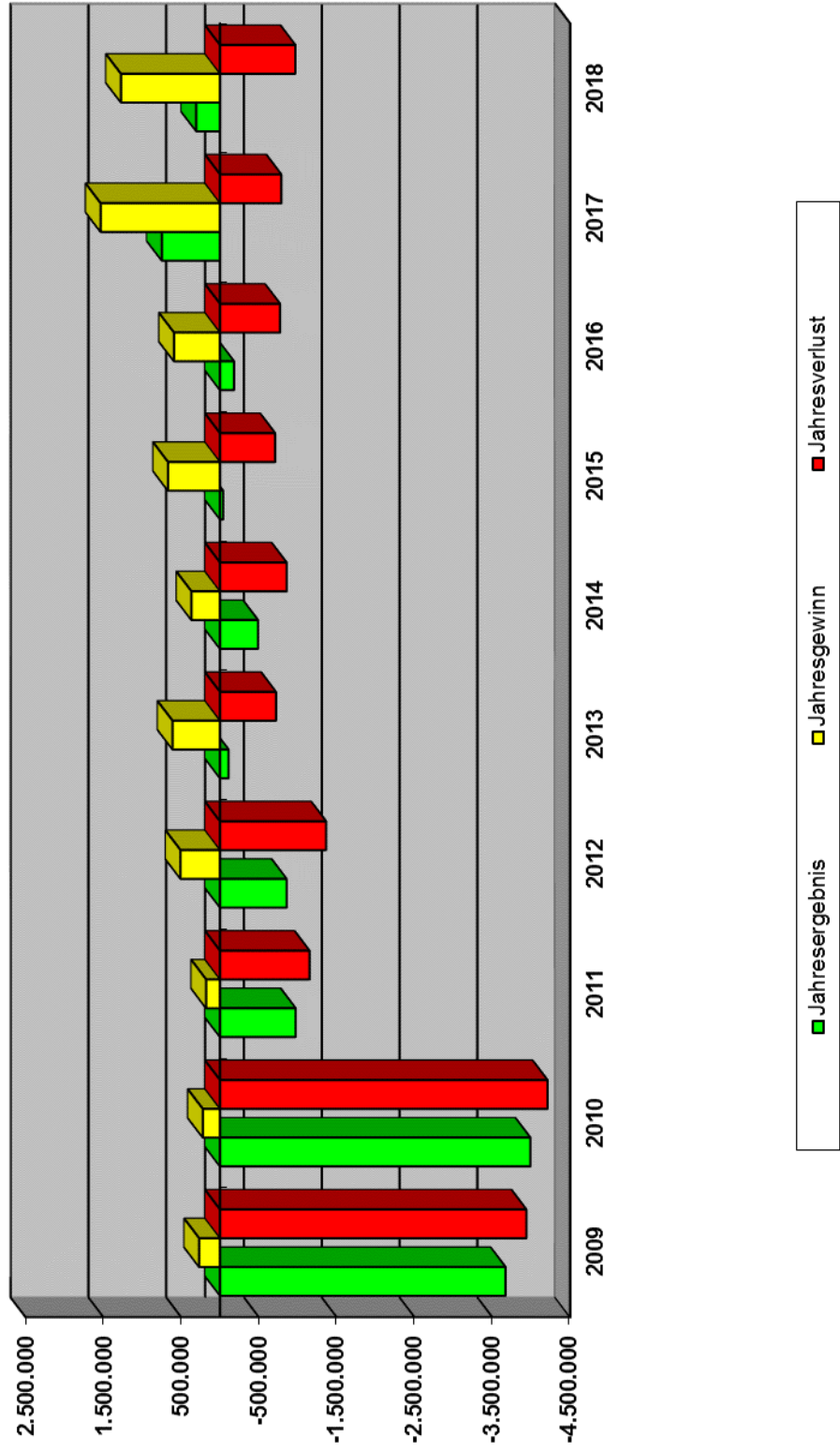
Der Bürgermeister:

Kurt Wallner e.h.



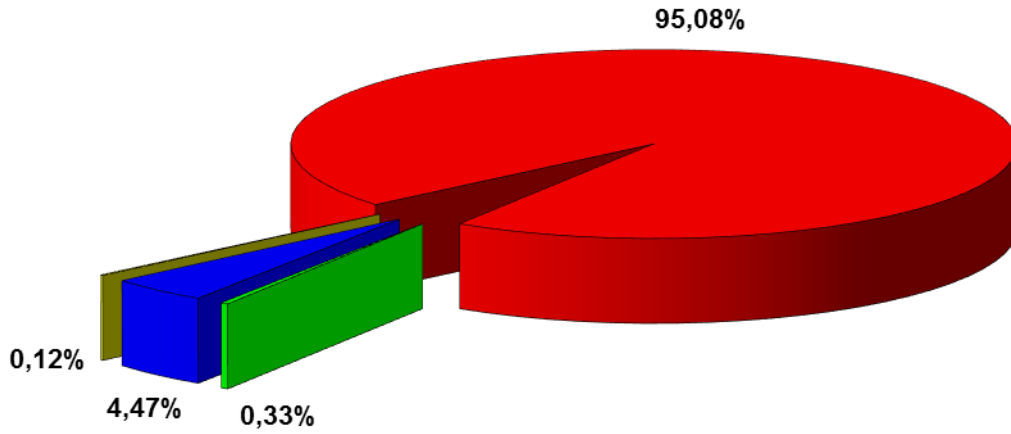


Gesamtstadtwerkliche Erfolgsentwicklung 2009 bis 2018



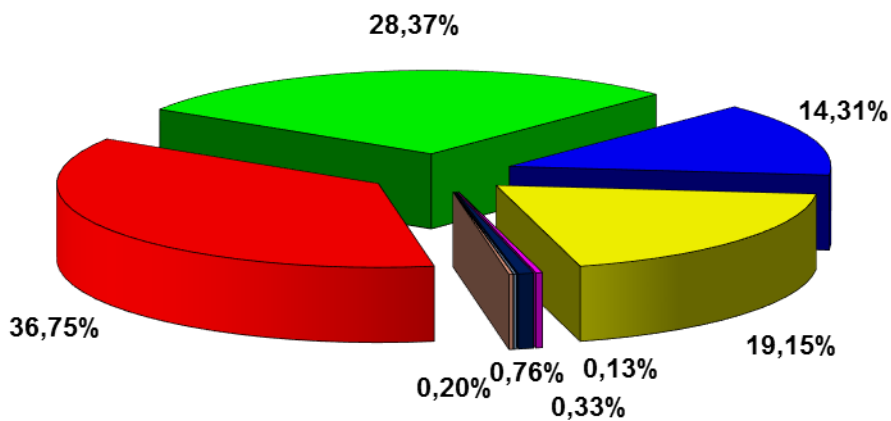


### Ertragsstruktur 2018 (EUR 21.384.013,17)



■ Umsatzerlöse inkl. Bestandsveränderungen	■ Aktivierte Eigenleistungen
■ Sonstige betriebliche Erträge	■ Zinserträge

### Aufwandsstruktur 2018 (EUR 21.078.596,22)



■ Material- und Leistungsaufwand	■ Personalaufwand
■ Abschreibungen	■ Sonstige betriebliche Aufwendungen
■ Aufwendungen aus Finanzanlagen	■ Zinsaufwand
■ Abschreibung Finanzanlagen	■ Steuern vom Einkommen u.v. Ertrag





# Stadtwerke Leoben



**Bilanz zum 31. Dezember 2018****AKTIVA**

	2018 EUR	2017 EUR
<b>A. <u>Anlagevermögen</u></b>		
I. Immaterielle Vermögensgegenstände		
1. Vertragsrechte	3.041.771,26	3.236.835,26
2. EDV-Software und Lizenzen	116.376,85	112.659,15
	<b>3.158.148,11</b>	<b>3.349.494,41</b>
II. Sachanlagen		
1. Grundstücke und Gebäude	4.166.727,63	4.211.604,95
2. Verteilungsanlagen	39.913.676,25	39.014.206,93
3. Fahrzeuge	1.340.124,54	1.004.091,51
4. Werkzeuge, Betriebs- und Geschäftsausstattung	1.703.232,24	1.002.410,94
5. Geleistete Anzahlungen und Anlagen in Bau	64.718,08	153.357,88
	<b>47.188.478,74</b>	<b>45.385.672,21</b>
III. Finanzanlagen		
1. Beteiligungen	256.559,41	256.559,40
2. Wertpapiere (Wertrechte) des Anlagevermögens	249.205,96	275.698,24
3. Sonstige Ausleihungen	2.700.000,00	3.000.000,00
	<b>3.205.765,37</b>	<b>3.532.257,64</b>
<b>Summe Anlagevermögen</b>	<b>53.552.392,22</b>	<b>52.267.424,26</b>
<b>B. <u>Umlaufvermögen</u></b>		
I. Vorräte		
1. Roh-, Hilfs- und Betriebsstoffe	546.635,25	512.163,32
2. Waren	70.809,59	77.137,70
3. Noch nicht abrechenbare Leistungen	125.178,70	45.293,97
	<b>742.623,54</b>	<b>634.594,99</b>
II. Forderungen		
1. Forderungen aus Lieferungen und Leistungen	1.932.979,58	2.154.625,29
2. Sonstige Forderungen und Vermögensgegenstände	1.752.900,47	1.666.542,99
	<b>3.685.880,05</b>	<b>3.821.168,28</b>
III. Kassenbestand, Guthaben bei Banken	5.123.137,14	5.256.723,47
<b>Summe Umlaufvermögen</b>	<b>9.551.640,73</b>	<b>9.712.486,74</b>
<b>C. <u>Rechnungsabgrenzungsposten</u></b>	<b>3.891,30</b>	<b>19.326,13</b>
<b>D. <u>Aktive latente Steuern</u></b>	<b>474.190,63</b>	<b>456.603,33</b>
<b><u>SUMME AKTIVA</u></b>	<b>63.582.114,88</b>	<b>62.455.840,46</b>

**Bilanz zum 31. Dezember 2018****PASSIVA**

	2018 EUR	2017 EUR
<b>A. <u>Eigenkapital</u></b>		
I. Einlagen	1.830.535,38	1.830.535,38
II. Rücklagen		
1. Freie Rücklage	30.336.668,33	30.336.668,33
III. Bilanzverlust	- 15.502.470,61	-15.807.887,56
davon Verlustvortrag	- 15.807.887,56	-16.594.762,59
<b>Summe Eigenkapital</b>	<b>16.664.733,10</b>	<b>16.359.316,15</b>
<b>B. <u>Investitionszuschüsse</u></b>	9.285.290,00	9.630.051,50
<b>C. <u>Rückstellungen</u></b>		
1. Rückstellungen für Abfertigungen	1.513.509,06	1.432.196,56
2. Steuerrückstellungen	57.874,99	56.792,23
3. Sonstige Rückstellungen	1.598.702,20	1.344.076,13
	<b>3.170.086,25</b>	<b>2.833.064,92</b>
<b>D. <u>Verbindlichkeiten</u></b>		
1. Verbindlichkeiten gegenüber Kreditinstituten	27.232.555,62	26.982.150,60
2. Erhaltene Anzahlungen auf Bestellungen	33.584,04	35.112,45
3. Verbindlichkeiten aus Lieferungen und Leistungen	2.273.110,59	1.185.552,96
4. Sonstige Verbindlichkeiten	1.200.576,63	1.779.504,84
	<b>30.739.826,88</b>	<b>29.982.320,85</b>
<b>E. <u>Rechnungsabgrenzungsposten</u></b>		
1. Baukostenzuschüsse	3.433.609,62	3.424.622,57
2. Sonstige Rechnungsabgrenzungsposten	288.569,03	226.464,47
	<b>3.722.178,65</b>	<b>3.651.087,04</b>
 <b><u>SUMME PASSIVA</u></b>	 <b><u>63.582.114,88</u></b>	 <b><u>62.455.840,46</u></b>

**Gewinn- und Verlustrechnung für das Jahr 2018**

	2018 EUR	2017 EUR
1. Umsatzerlöse	20.253.072,30	19.733.205,94
2. Veränderung des Bestands an noch nicht abrechenbaren Leistungen	79.884,73	6.488,96
3. Andere aktivierte Eigenleistungen	70.495,56	41.678,16
4. Sonstige betriebliche Erträge	955.476,09	926.478,43
5. Materialaufwand und Aufwand für bezogene Leistungen		
5.1. Erdgas- und Wärmebezug, Netznutzungsentgelte	- 3.394.604,14	- 3.404.240,02
5.2. Energiebezüge für den Fahrbetrieb	- 223.571,15	- 204.150,05
5.3. Sonstiger Material- und Leistungsaufwand	- 4.130.572,39	- 3.731.665,08
	<u>- 7.748.747,68</u>	<u>- 7.340.055,15</u>
6. Personalaufwand		
6.1. Löhne	- 3.011.396,87	- 3.021.459,98
6.2. Gehälter	- 1.490.004,00	- 1.355.945,09
6.3. Aufwendungen für Abfertigungen	- 172.307,90	- 131.364,64
6.4. Ausgleichsbeiträge für Pensionen	- 81.671,76	- 39.786,44
6.5. Gesetzlich vorgeschriebene Sozialaufwendungen	- 1.188.331,02	- 1.170.430,74
6.6. Sonstige Sozialaufwendungen	- 36.364,93	- 12.936,43
	<u>- 5.980.076,48</u>	<u>- 5.731.923,32</u>
7. Abschreibungen auf immaterielle Gegenstände des Anlagevermögens und Sachanlagevermögens	- 3.015.565,67	- 3.055.631,75
8. Sonstige betriebliche Aufwendungen		
8.1. Sonstige Steuern und Abgaben	- 349.298,78	- 352.766,46
8.2. Verwaltungskostenbeitrag	- 175.523,66	- 178.898,84
8.3. Instandhaltungen und ähnliche Aufwendungen	- 2.007.976,29	- 1.810.925,78
8.4. Übrige betriebliche Aufwendungen	- 1.503.153,83	- 1.219.998,54
	<u>- 4.035.952,56</u>	<u>- 3.562.589,62</u>
<b>9. Betriebserfolg</b>	<b>578.586,29</b>	<b>1.017.651,65</b>
Übertrag:	578.586,29	1.017.651,65



**Gewinn- und Verlustrechnung für das Jahr 2018**

	2018 EUR	2017 EUR
Übertrag:	578.586,29	1.017.651,65
10. Erträge aus anderen Wertpapieren und Ausleihungen des Finanzanlagevermögens	23.029,26	33.311,76
11. Sonstige Zinsen und ähnliche Erträge	2.055,23	7.063,25
12. Erträge a.d.Zu-/Abschreibung zu Finanzanlagen	- 26.492,28	7.683,08
13. Aufwendungen aus Finanzanlagen	- 69.880,08	-
14. Zinsen und ähnliche Aufwendungen	- 159.702,45	- 176.715,25
<b>15. Finanzerfolg</b>	<b>- 230.990,32</b>	<b>- 128.657,16</b>
<b>16. Ergebnis vor Steuern</b>	<b>347.595,97</b>	<b>888.994,49</b>
17. Steuern vom Einkommen und vom Ertrag	- 42.179,02	- 102.119,46
<b>18. Ergebnis nach Steuern</b>	<b>305.416,95</b>	<b>786.875,03</b>
19. Auflösung von Gewinnrücklagen	-	-
<b>20. Jahresergebnis</b>	<b>305.416,95</b>	<b>786.875,03</b>
21. Verlustvortrag aus dem Vorjahr	- 15.807.887,56	- 16.594.762,59
<b>22. Bilanzverlust</b>	<b>- 15.502.470,61</b>	<b>- 15.807.887,56</b>

**ERLÄUTERUNGEN zum Rechnungsabschluss für das Jahr 2018****Gewinn- und Verlustrechnung:****Vergleich mit dem Vorjahr:**

Erträge:	2018	2017	Differenz
	EUR	EUR	EUR
Umsatzerlöse	20.253.072,30	19.733.205,94	<b>519.866,36</b>
Bestandsveränderungen	79.884,73	6.488,96	<b>73.395,77</b>
Aktivierete Eigenleistungen	70.495,56	41.678,16	<b>28.817,40</b>
Sonstige betriebliche Erträge	955.476,09	926.478,43	<b>28.997,66</b>
Zinserträge	25.084,49	40.375,01 -	<b>15.290,52</b>
Erträge a.d.Zuschreibung FAV		7.683,08 -	<b>7.683,08</b>
Auflösung von Gewinnrücklagen	-	-	-
<b>G e s a m t</b>	<b>21.384.013,17</b>	<b>20.755.909,58</b>	<b>628.103,59</b>

Im Berichtsjahr 2018 kam es zu einer Umsatzvermehrung in Höhe von EUR 519.866,36 oder 2,6 % von EUR 19.733.205,94 auf EUR 20.253.072,30.

Dabei kam es in den Geschäftsfeldern Bestattung, Haustechnik, Parkraumservice und Verkehrsbetriebe zu einer Umsatzsteigerung, bei den restlichen Geschäftsfeldern zu einer Umsatzsenkung.

Die Bestandsveränderungen zeigen die Veränderungen von nicht abrechenbaren Lieferungen und Leistungen gegenüber der Vorjahresperiode.

Die sonstigen betrieblichen Erträge in Höhe von EUR 955.476,09 nahmen um EUR 28.997,66 oder 3,1 % zu.

Die Zinserträge in Höhe EUR 25.084,49 sind um EUR 15.290,52 gesunken.

Damit lagen die Erträge in Höhe von EUR 21.384.013,17 mit EUR 628.103,59 oder 3,0 % über dem Vorjahr.

**ERLÄUTERUNGEN zum Rechnungsabschluss für das Jahr 2018****Gewinn- und Verlustrechnung:****Vergleich mit dem Vorjahr:**

<b>A u f w e n d u n g e n :</b>	<b>2018</b>	<b>2017</b>	<b>Differenz</b>
	EUR	EUR	EUR
Material- und Leistungsaufwand	7.748.747,68	7.340.055,15	<b>408.692,53</b>
Personalaufwand	5.980.076,48	5.731.923,32	<b>248.153,16</b>
Abschreibungen	3.015.565,67	3.055.631,75 -	<b>40.066,08</b>
Sonstige betriebliche Aufwendungen	4.035.952,56	3.562.589,62	<b>473.362,94</b>
Aufwendungen aus Finanzanlagen	69.880,08		<b>69.880,08</b>
Zinsaufwand	159.702,45	176.715,25 -	<b>17.012,80</b>
Abschreibung Finanzanlagen	26.492,28		<b>26.492,28</b>
Steuern vom Einkommen u.v. Ertrag	42.179,02	102.119,46 -	<b>59.940,44</b>
<b>G e s a m t</b>	<b>21.078.596,22</b>	<b>19.969.034,55</b>	<b>1.109.561,67</b>

Der Material- und Leistungsaufwand ist aufgrund der Umsatzsteigerung und eines veränderten Materialmixes von EUR 7.340.055,15 auf EUR 7.748.747,68 um 5,6 % gestiegen.

Im Berichtsjahr nahm der Personalaufwand um EUR 248153,16 oder 4,3 % zu.

Die Abschreibungen sind um EUR 40.066,08 oder 1,3 % gesunken und beliefen sich auf EUR 3.015.565,67.

Die sonstigen betrieblichen Aufwendungen sind gegenüber 2017 um EUR 473.362,94 oder 13,3 % auf EUR 4.035.952,56 gestiegen.

Der Zinsaufwand ist von EUR 176.715,25 auf EUR 159.702,45 oder 9,6 % gesunken.

Aus Sicht des Gesamtunternehmens ergibt sich aufgrund der um EUR 628.103,59 oder 3,0% höheren Erträge und der um EUR 1.109.561,67 oder 5,6 % höheren Aufwendungen ein Jahresgewinn in Höhe von EUR 305.416,95 (Vorjahr: EUR 786.875,03), der sich somit um EUR 481.458,08 schlechter als 2017 darstellt.

**ERLÄUTERUNGEN zum Rechnungsabschluss für das Jahr 2018****Bilanz:**

<b>Aktiva:</b>	EUR	EUR
Stand des Bruttoanlagevermögens am 1.1.2018		98.392.436,40
<u>Zugänge 2018:</u>		
Gas- und Wärmeversorgung	2.338.891,45	
Wasserwerk	640.232,25	
Haustechnik	27.302,34	
Verkehrsbetriebe	697.192,64	
KFZ-Technikzentrum	177.420,46	
Parkraumservice	821.953,98	
Bestattung	17.491,56	
Allgemeine Verwaltung	<u>62.140,02</u>	4.782.624,70
<u>Abgänge 2018:</u>		
Gas- und Wärmeversorgung	384.531,41	
Wasserwerk	100.971,24	
Haustechnik	103.143,87	
Verkehrsbetriebe	351.006,04	
KFZ-Technikzentrum	82.799,17	
Parkraumservice	9.984,00	
Bestattung	108.577,65	
Allgemeine Verwaltung	<u>5.789,43</u>	<u>1.146.802,81</u>
Stand am 31.12.2018		102.028.258,29
Kumulierte Abschreibungen per 31.12.2018		<u>- 48.475.866,07</u>
<b>Buchwert am 31.12.2018</b>		<b>53.552.392,22</b>

**ERLÄUTERUNGEN zum Rechnungsabschluss für das Jahr 2018**

**Bilanz:**

<b>Passiva:</b>	EUR	EUR
<u>Eigenkapital:</u>		
<u>Einlage</u>		
Gas- und Wärmeversorgung	1.008.249,58	
Wasserwerk	635.435,22	
Haustechnik	-	
Verkehrsbetriebe	160.608,46	
KFZ-Technikzentrum	-	
Parkraumservice	-	
Bestattung	26.242,12	<b>1.830.535,38</b>
		<b>30.336.668,33</b>
<u>Freie Rücklagen</u>		
<u>Bilanzverlust</u>		
Verlustvortrag	- 15.807.887,56	
Jahresergebnis	305.416,95	<b>- 15.502.470,61</b>
<b>Stand am 31.12.2018</b>		<b>16.664.733,10</b>
<u>Freie Rücklage:</u>		
Stand am 1.1.2018	30.336.668,33	
Stand am 31.12.2018		30.336.668,33
<u>Investitionszuschüsse</u>		
Stand am 1.1.2018	9.630.051,50	
Auflösung 2018	- 366.741,50	
Zuweisung 2018	21.980,00	<b>9.285.290,00</b>
<b>Stand am 31.12.2018</b>		<b>9.285.290,00</b>

**ERLÄUTERUNGEN zum Rechnungsabschluss für das Jahr 2018****Vergleich mit dem Wirtschaftsplan 2018:****Erfolgsplan:**

<b>Erträge:</b>	<b>Erfolg 2018 EUR</b>	<b>Plan 2018 EUR</b>	<b>Differenz EUR</b>
Umsatzerlöse	20.253.072,30	20.499.100,00 -	<b>246.027,70</b>
Bestandsveränderungen	79.884,73		<b>79.884,73</b>
Aktivierete Eigenleistungen	70.495,56	1.000,00	<b>69.495,56</b>
Sonstige betriebliche Erträge	955.476,09	641.000,00	<b>314.476,09</b>
Zinserträge	25.084,49	24.500,00	<b>584,49</b>
Erträge a.d.Zuschreibung zu FAV			-
Auflösung Gewinnrücklagen	-		-
<b>Gesamt</b>	<b>21.384.013,17</b>	<b>21.165.600,00</b>	<b>218.413,17</b>

**Aufwendungen:**

	<b>EUR</b>	<b>EUR</b>	<b>EUR</b>
Material- und Leistungsaufwand	7.748.747,68	7.073.500,00	<b>675.247,68</b>
Personalaufwand	5.980.076,48	6.004.600,00 -	<b>24.523,52</b>
Abschreibungen	3.015.565,67	3.220.900,00 -	<b>205.334,33</b>
Sonstige betriebliche Aufwendungen	4.035.952,56	4.221.500,00 -	<b>185.547,44</b>
Aufwendungen aus Finanzanlagen	69.880,08	70.000,00 -	<b>119,92</b>
Zinsaufwand	159.702,45	415.900,00 -	<b>256.197,55</b>
Abschreibung Finanzanlagen	26.492,28		<b>26.492,28</b>
Steuern vom Einkommen und Ertrag	42.179,02	43.000,00 -	<b>820,98</b>
<b>Gesamt</b>	<b>21.078.596,22</b>	<b>21.049.400,00</b>	<b>29.196,22</b>

Der Vergleich mit den Voranschlagsziffern sowie der Ausweis und die Begründung des Unterschiedes beider ist in Pkt. I Abs. 1, Ziff. d) der Rechnungsabschlussrichtlinien 1949 zwingend vorgeschrieben.

Beispielsweise haben etwaige, nicht vorherzusehende Verschiebungen in der Umsatzentwicklung zwangsläufig auch entsprechende Aufwands- und Ertragsveränderungen zur Folge.

Auch aus wirtschaftlichen Überlegungen gesetzte Maßnahmen oder die Inanspruchnahme steuerlicher Begünstigungen, welche erst am Ende eines Wirtschaftsjahres festgelegt werden, können das wirtschaftliche Ergebnis eines Betriebes entscheidend beeinflussen. So wird zum Abschluss ein Vorteilhaftigkeitsvergleich zwischen allen steuerlichen Möglichkeiten angestellt. Es bleibt daher immer zu bedenken, dass die nach bestem Wissen und Gewissen erstellte Wirtschaftsplanung, alleine aus dem Wirtschaftsfluss und dem Konjunkturverlauf heraus bedingt, mehr oder weniger von den tatsächlichen Werten abweichen wird.

So werden die zum Zeitpunkt der Voranschlagserstellung einzuschätzenden Vorschau Daten gestützt auf vorhandene Betriebskennziffern und Branchenparameter sowie Expertenaussagen der Wirtschaftsforschung erstellt, jedoch zeigt sich, dass selbst nach so relativ kurzfristigen Intervallen von nur einer Rechnungsperiode die weltwirtschaftlichen Einflüsse sowie die auf die inländische Wirtschaft ausstrahlenden supranationalen Entwicklungen, ebenso wie die modifizierten Vorgaben der Europäischen Union, die wirtschaftlichen Rahmenbedingungen oft wesentlich ändern können, ganz abgesehen von branchenspezifischen und örtlichen Bewegungen in die eine oder andere Richtung, welche nicht immer vorhersehbar sind.

## **ERLÄUTERUNGEN zum Rechnungsabschluss für das Jahr 2018**

### **Vergleich mit dem Wirtschaftsplan 2018:**

In den Wirtschaftsplänen der Stadtwerke Leoben für das Berichtsjahr 2018 wurden die Prognosen des WIFO sowie die zu erwartenden internationalen Wirtschaftsdaten zu Grunde gelegt.

Zum Zeitpunkt der Erstellung der Wirtschaftspläne der Stadtwerke Leoben für das Wirtschaftsjahr 2018 als Stichtagsbetrachtung wurde für den EURO-Raum eine noch günstige Entwicklung vorausgesagt. Insbesondere unter Berücksichtigung der nachlaufenden günstigen Wirtschaft der Vorjahre.

Für Österreich wurde noch ein stabiler Aufschwung auf breiter Basis erwartet wobei z.B. für den Wohnbau bereits eine erste Verlangsamung abzusehen war. Insgesamt zeigte sich die österreichische Wirtschaft mit einer robusten Konjunktur und erreichte das BIP-Wachstum mit 2,7 % nahezu den Wert des Vorjahres.

Der Produktionszyklus hat ab dem zweiten Halbjahr 2018 jedoch seinen Höhepunkt überschritten und wurden die Investitionstätigkeiten der Unternehmen schrittweise zurückgenommen. Die Abkühlung für das Wirtschaftsjahr 2019, die sich auf Nachfrageseite ankündigt, wird auch von den unterschiedlichen Konjunkturmodellen prognostiziert.

Besonders zu berücksichtigen sind für den Vergleich mit den Wirtschaftsplänen die stark volatilen Energiepreise in der zweiten Jahreshälfte 2018, die bei der Budgeterstellung in diesem Ausmaß nicht prognostiziert wurden. So hat die Preissteigerung für Rohöl mit Oktober 2018 seinen Höhepunkt überschritten und wird sich für 2019 wieder ein stabilerer Energiepreis einstellen, jedoch auf höherem Niveau als in den Vorjahren.

Die Hochkonjunktur im Jahr 2018 prägte auch die Lage auf dem Arbeitsmarkt. Das Stellenangebot und die Beschäftigung expandierten weiterhin und nahm die Arbeitslosigkeit ab. Auf Grund der prognostizierten Konjunkturabkühlung für 2019 wird sich dieser Rückgang jedoch verlangsamen.

Die Stadt Leoben hat sich auch im Berichtsjahr 2018 wieder als wirtschaftliches und kulturelles Zentrum der Obersteiermark präsentiert. Weitreichende Investitionen in Infrastruktur und Wirtschaft sind ein wesentlicher Bestandteil zu Entwicklung der Stadt. Mit der Schaffung von neuem Wohnraum und Investitionen in die Revitalisierung von Bestandsobjekten folgt die Stadt Leoben dem Trend der Zeit. So wurden in Leoben Göß 31 Wohnungen übergeben, eröffneten das Studentenheim „Living Campus“, die Sanierung der Bildungszentrums Innenstadt und der Neubau der Ballsporthalle wurden gestartet, die Lifte in den Seniorenhäusern wurden erneuert und erfolgte der Spatenstich zum Wohnbauprojekt Oberlandhalle. Weitreichende Investitionen erfolgten in die Verkehrsinfrastruktur mit der Sanierung der Zeltenschlagstraße, die Sanierung der B116 wurde abgeschlossen, die Haltestelle Moserhofstraße wurde gänzlich neu errichtet, der Spatenstich zu Proleber Brücke erfolgte und konnte die Müllerbrücke dem Verkehr übergeben werden. In diesem Umfeld konnten die Stadtwerke Leoben wiederum mit dem weiteren Ausbau der Stadtwärme, nachhaltigen Investitionen in die Gewinnungsanlagen und Leitungsinfrastruktur der Wasserversorgung, Fortführung des Projektes Regio RBL der Verkehrsbetriebe, sowie dem Ausbau des gesamten Parkraumservices wesentlich zur Entwicklung der Stadt Leoben beitragen.


**ERLÄUTERUNGEN zum Rechnungsabschluss für das Jahr 2018****Investitionsplan:**

Die detaillierten und jeweils angeführten Veränderungen zwischen Investitionen und Plan sind in den einzelnen Aufgliederungen zu den Investitionsnachweisen der Betriebe spezifiziert ersichtlich. Die Unterschreitungen ergeben sich aus den nachlaufenden Investitionen aus vorjährigen Investitionsprojekten. Die 2017 bestellten Anlagen sind 2018 dem Anlagevermögen zugeführt worden.

Der Anlagenspiegel der Stadtwerke und die einzelnen Anlagenspiegel der Sparten sind als Beilage angeführt.

<b>Betrieb</b>	<b>Investition</b> EUR	<b>Plan</b> EUR	<b>Abweichungen</b> EUR
Gas- und Wärmeversorgung	2.338.891,45	3.215.000,00	- 876.108,55
Wasserwerk	640.232,25	1.418.000,00	- 777.767,75
Haustechnik	27.302,34	92.500,00	- 65.197,66
Verkehrsbetriebe	697.192,64	894.000,00	- 196.807,36
KFZ-Technikzentrum	177.420,46	221.000,00	- 43.579,54
Parkraumservice	821.953,98	2.495.400,00	- 1.673.446,02
Bestattung	17.491,56	371.000,00	- 353.508,44
Verwaltung	62.140,02	285.000,00	- 222.859,98
<b>Gesamt</b>	<b>4.782.624,70</b>	<b>8.991.900,00</b>	<b>- 4.209.275,30</b>

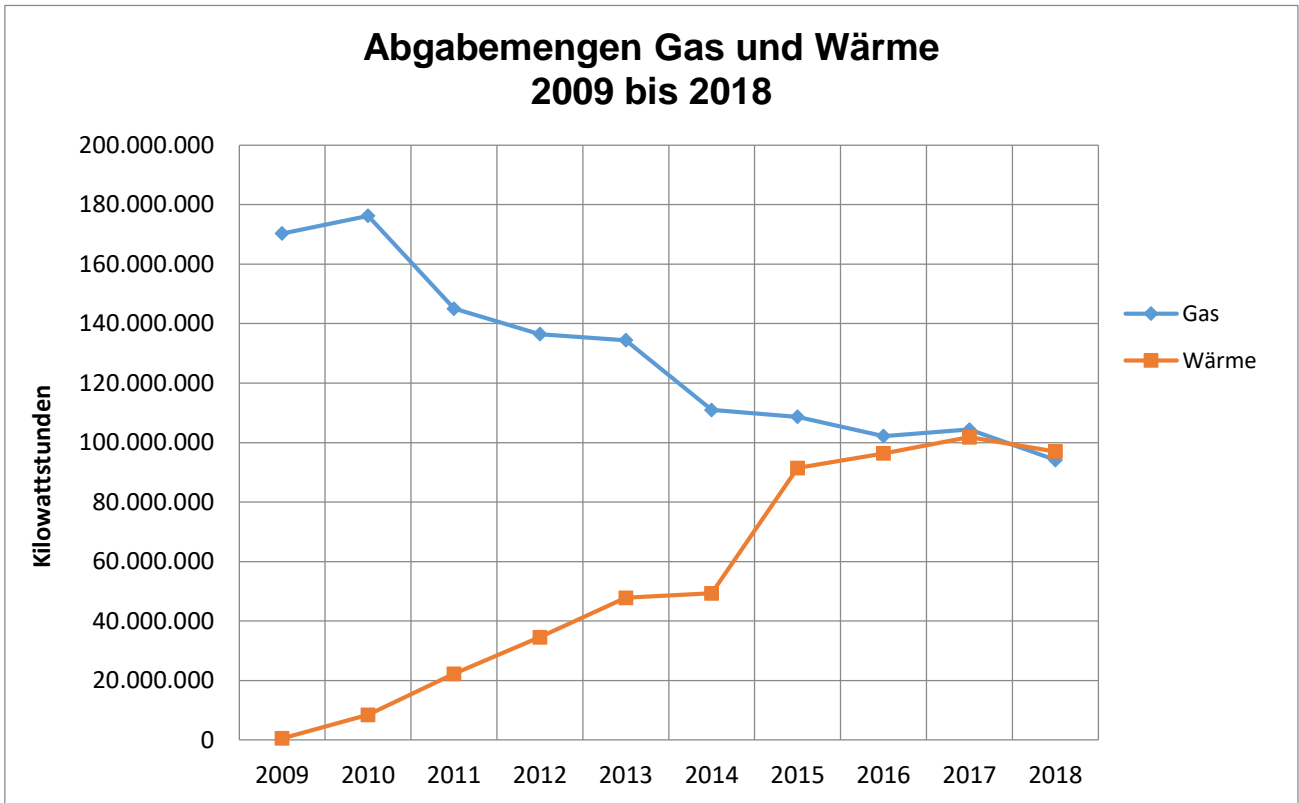


Stadtwerke Leoben - Rechnungsabschluss 31.12.2018					
Nachweis über den Schuldendienst und Schuldenstand am Ende des Geschäftsjahres 2018					
Kontonummer Darlehensgeber	Sparte	ursprüngliche Höhe Anfangsstand  Zugang 2018	Zinsen 2018 Tilgung 2018 Schuldendienst gesamt 2018	Ersätze Nettoaussgaben	bedeckt nicht bedeckt  schl. Stand 31.12.2018
Kto. 32102 <b>Bankhaus Krentschker</b> Laufzeit: 1997 - 2021 Zinssatz 31.12.: 0,125 % (variabel)	Wasserwerk ZBG	527.314,08 -84.920,12 0,00	99,54 21.190,24 21.289,78	-7.218,96 14.070,82	14.070,82 0,00 <b>-63.729,88</b>
Kto. 32104 <b>Bawag P.S.K.</b> Laufzeit: 2009 - 2031 Zinssatz 31.12.: 0,328% (variabel)	Gas- und Wärme- versorgung BA 2009/2010	16.000.000,00 -11.474.804,28 0,00	30.634,28 802.201,40 832.835,68	0,00 832.835,68	832.835,68 0,00 <b>-10.672.602,88</b>
Kto. 32105 <b>RAIBA</b> Laufzeit: 2011 - 2032 Zinssatz 31.12.: 0,700 % (variabel)	Gas- und Wärme- versorgung BA 2009/2010	8.000.000,00 -6.126.857,15	41.645,92 388.526,97 430.172,89	0,00 430.172,89	430.172,89 0,00 <b>-5.738.330,18</b>
Kto. 32106 <b>RAIBA</b> Laufzeit: 2012 - 2033 Zinssatz 31.12.: 0,70 % (variabel)	Gas- und Wärme- versorgung LEGAS GmbH	1.000.000,00 -953.144,77	6.542,23 47.033,57 53.575,80	0,00 53.575,80	53.575,80 0,00 <b>-906.111,20</b>
Kto. 32107 <b>RAIBA</b> Laufzeit: 2012 - 2033 Zinssatz 31.12.: 0,70 % (variabel)	Gas- und Wärme- versorgung	4.000.000,00 -3.812.579,04 0,00	26.168,93 188.134,26 214.303,19	0,00 214.303,19	214.303,19 0,00 <b>-3.624.444,78</b>
Kto. 32108 <b>Steiermärkische Sparkasse</b> Laufzeit: 2015-2035 Zinssatz 31.12.: 1,200 %	Gas- und Wärme- versorgung	4.000.000,00 -3.600.000,00	41.974,34 200.000,00 241.974,34	0,00 241.974,34	241.974,34 0,00 <b>-3.400.000,00</b>
Kto. 32109 <b>Bawag PSK</b> Laufzeit: 2016-2036 Zinssatz 31.12.: 0,631 %	Gas- und Wärme- versorgung	6.000.000,00 -855.000,00 -2.000.000,00	12.677,12 97.631,58 110.308,70	0,00 110.308,70	110.308,70 0,00 <b>-2.757.368,42</b>
		39.527.314,08 -26.907.305,36 -2.000.000,00	159.742,36 1.744.718,02 1.904.460,38	-7.218,96 1.897.241,42 0,00	1.897.241,42 0,00 <b>-27.162.587,34</b>



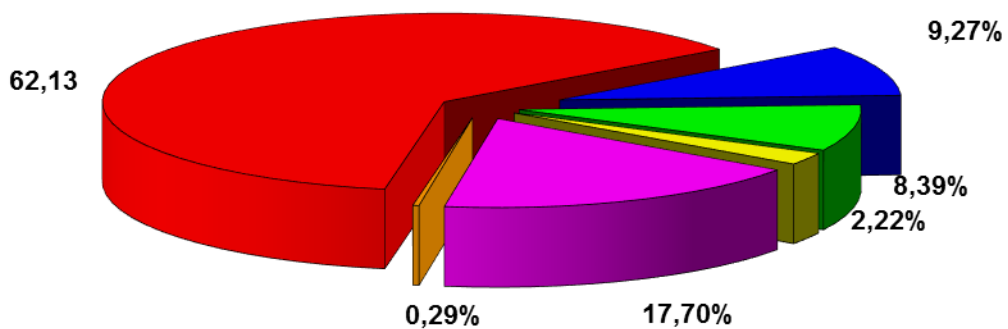






### Aufteilung der Systemdienstleistungen Erdgas nach Tarifgruppen 2018

**94.176.185,26 kWh**



<span style="color: red;">■</span> Tarif von 0 - 40 MWh	<span style="color: blue;">■</span> Tarif von 40 - 80 MWh	<span style="color: green;">■</span> Tarif von 80 - 200 MWh
<span style="color: yellow;">■</span> Tarif ab 200 MWh	<span style="color: magenta;">■</span> Tarif Zone A 0 - 5.000 MWh	<span style="color: orange;">■</span> Tankstelle

**Gewinn- und Verlustrechnung für das Jahr 2018**

	2018 EUR	2017 EUR
1. Umsatzerlöse		
1.1. Gasverkauf	2.193.318,74	2.422.705,94
1.2. Netznutzungsentgelte	1.816.950,24	1.836.888,81
1.3. Zählermieten	88.713,18	91.697,25
1.4. Anschlussgebühren	13.438,36	13.364,70
1.5. Erdgasabgabe	36.616,87	-
1.6. Erlöse aus sonstigen Dienstleistungen	195.703,31	86.443,85
1.7. Erlöse aus Wärmeversorgung	4.201.326,26	4.408.483,62
1.8. Sonstige Umsatzerlöse	9.955,95	29.449,33
	<u>8.556.022,91</u>	<u>8.889.033,50</u>
2. Veränderung d.Bestands/nicht abrechenbare Leistungen		
3. Andere aktivierte Eigenleistungen	1.674,99	-
4. Sonstige betriebliche Erträge		
4.1. Erträge aus dem Abgang von Anlagevermögen	-	-
4.2. Auflösung von Bauzuschüssen	209.149,79	204.309,11
4.3. Übrige betriebliche Erträge	372.993,21	366.066,15
	<u>582.143,00</u>	<u>570.375,26</u>
5. Materialaufwand und Aufwand für bezogene Leistungen		
5.1. Erdgas- und Wärmebezug	- 3.394.604,14	- 3.548.698,93
5.2. Sonstiger Material- und Leistungsaufwand	- 193.466,09	- 144.700,51
	<u>- 3.588.070,23</u>	<u>- 3.693.399,44</u>
6. Personalaufwand		
6.1. Löhne	- 254.300,65	- 265.938,56
6.2. Gehälter	- 252.438,77	- 244.065,56
6.3. Aufwendungen für Abfertigungen	- 14.800,41	- 39.542,18
6.4. Ausgleichsbeiträge für Pensionen	-	-
6.5. Gesetzlich vorgeschriebene Sozialabgaben	- 133.695,02	- 138.930,09
6.6. Sonstige Sozialaufwendungen	-	30,70
	<u>- 655.234,85</u>	<u>- 688.507,09</u>
7. Abschreibungen		
7.1. Abschreibungen auf immaterielle Gegenstände des Anlagevermögens und Sachanlagen	- 1.978.100,81	- 2.085.108,03
8. Sonstige betriebliche Aufwendungen		
8.1. Steuern, soweit sie nicht unter Ziffer 17 fallen	- 263.324,08	- 266.565,72
8.2. Instandhaltungen und ähnliche Aufwendungen	- 452.872,61	- 300.808,06
8.3. Umlage Allgemeine Verwaltung	- 671.838,33	- 579.388,32
8.4. Übrige betriebliche Aufwendungen	- 428.467,05	- 604.490,47
	<u>- 1.816.502,07</u>	<u>- 1.751.252,57</u>
<b>9. Betriebserfolg</b>	<b>1.101.932,94</b>	<b>1.241.141,63</b>
Übertrag:	1.101.932,94	1.241.141,63

**Gewinn- und Verlustrechnung für das Jahr 2018**

	2018 EUR	2017 EUR
	<hr/>	<hr/>
Übertrag:	1.101.932,94	1.241.141,63
10. Erträge aus Wertpapieren und Ausleihungen des Finanzanlagevermögens	1.549,60	1.609,20
11. sonstige Zinsen und ähnliche Erträge	13.871,04	26.709,35
12. Erträge a.d.Zuschreibung zu Finanzanlagen	-	1.436,36
13. Aufwendungen a.Finanzanlagen	- 74.832,84	-
14. Zinsen und ähnliche Aufwendungen	- 179.642,82	- 198.418,01
	<hr/>	<hr/>
<b>15. Finanzerfolg</b>	<b>- 239.055,02</b>	<b>- 168.663,10</b>
	<hr/>	<hr/>
<b>16. Ergebnis vor Steuern</b>	<b>862.877,92</b>	<b>1.072.478,53</b>
17. Steuern vom Einkommen und vom Ertrag	9.056,89	- 63.418,68
	<hr/>	<hr/>
<b>18. Ergebnis nach Steuern</b>	<b>871.934,81</b>	<b>1.009.059,85</b>
<b>19. Jahresüberschuss</b>	<b>871.934,81</b>	<b>1.009.059,85</b>
20. Auflösung von Gewinnrücklagen	-	-
	<hr/>	<hr/>
<b>21. Jahresergebnis</b>	<b>871.934,81</b>	<b>1.009.059,85</b>
	<hr/> <hr/>	<hr/> <hr/>

**ERLÄUTERUNGEN zum Rechnungsabschluss für das Jahr 2018****Gewinn- und Verlustrechnung:****Vergleich mit dem Vorjahr:**

<b>Erträge:</b>	<b>2018</b>	<b>2017</b>	<b>Differenz</b>
	EUR	EUR	EUR
Umsatzerlöse	8.556.022,91	8.889.033,50	- 333.010,59
Aktivierete Eigenleistungen	1.674,99		1.674,99
Sonstige betriebliche Erträge	582.143,00	570.375,26	11.767,74
Zinserträge	15.420,64	28.318,55	- 12.897,91
Erträge a.d.Zuschreibung zu FAV	-	1.436,36	- 1.436,36
Auflösung von Gewinnrücklagen	-	-	-
<b>Gesamt</b>	<b>9.155.261,54</b>	<b>9.489.163,67</b>	<b>- 333.902,13</b>

2018 wurden deutlich weniger Erdgas an die Kunden der Stadtwerke Leoben abgesetzt. Die Gashandelsmenge lag mit 70.914.555 kWh um 13,8 % hinter dem Vorjahr. Gründe dafür sind vor allem das äußerst warme Jahr 2018, aber auch der verstärkte Kundenwechsel zu alternativen Gasanbietern oder zur Fernwärme.

2018 lagen die über das Erdgasnetz der Stadtwerke Leoben transportierten Erdgasmengen erstmals unter 100 GWh. Mit 94.174.167 kWh lag die Erdgasmenge zudem deutlich hinter den Vorjahresmengen (-9,7 % gegenüber 2017) und erstmals auch hinter den Wärmemengen. Auch hier sind die Ursachen im vergleichsweise warmen Jahr 2018 sowie im Abgang von Gaskunden zur Fernwärme zu suchen.

Das Stadtwärmenetz wurde im Berichtsjahr 2018 weiter planmäßig ausgebaut. So ging die Versorgung einer Vielzahl an Wohnobjekten in Betrieb (u.a. Schellhofgasse, Steigtalstraße, Mühltaler Straße, Kärntner Straße, Teichgasse) und die Anzahl der Kundenanlagen konnte auf 282 (2017: 257) erhöht werden. Es wurden 97.031.963 kWh (Vorjahr 101.826.094 kWh) an die Kunden abgegeben und verrechnet. Der Rückgang des Wärmeabsatzes um -4,7 % trotz gesteigerter Kundenzahl und Leistung ist auf das wärmste Jahr der 251-jährigen Messgeschichte zurückzuführen.

Dem entsprechend sind auch die Umsatzerlöse der Gas- und Wärmeversorgung von EUR 8.889.033,50 um EUR 333.010,59 oder 3,8 % gegenüber dem Vorjahr gesunken. Die Umsatzerlöse der Sparten verteilten sich mit EUR 4.180.021,26 auf die Gasversorgung und mit EUR 4.498.997,22 auf die Wärmeversorgung.

Die sonstigen betrieblichen Erträge sind von EUR 570.375,26 um EUR 11.767,74 auf EUR 582.143,00 gestiegen.

Die Zinserträge sind von EUR 28.318,55 um 45,6 % auf EUR 15.420,64 gesunken.

Insgesamt haben sich die Erträge um EUR 333.902,13 oder 3,5 % auf EUR 9.155.261,54 vermindert.



**ERLÄUTERUNGEN zum Rechnungsabschluss für das Jahr 2018****Gewinn- und Verlustrechnung:****Vergleich mit dem Vorjahr:**

<b>A u f w e n d u n g e n :</b>	<b>2018</b>	<b>2017</b>	<b>Differenz</b>
	EUR	EUR	EUR
Material- und Leistungsaufwand	3.588.070,23	3.693.399,44 -	<b>105.329,21</b>
Personalaufwand	655.234,85	688.507,09 -	<b>33.272,24</b>
Abschreibungen	1.978.100,81	2.085.108,03 -	<b>107.007,22</b>
Sonstige betriebliche Aufwendungen	1.816.502,07	1.751.252,57	<b>65.249,50</b>
AW a.Finanzanlagen	74.832,84		<b>74.832,84</b>
Zinsaufwand	179.642,82	198.418,01 -	<b>18.775,19</b>
Steuern vom Einkommen und Ertrag	- 9.056,89	63.418,68 -	<b>72.475,57</b>
<b>G e s a m t</b>	<b>8.283.326,73</b>	<b>8.480.103,82 -</b>	<b>196.777,09</b>

Der Material- und Leistungsaufwand ist im Berichtszeitraum von EUR 3.693.399,44 um EUR 105.329,21 oder 2,9 % auf EUR 3.588.070,23 gesunken.

Der Personalaufwand ist um EUR 33.272,24 auf EUR 655.234,85 oder 4,8 % gesunken.

Im Bereich der Stadtwärme sind die Abschreibungen von EUR 2.085.108,03 auf EUR 1.978.100,81 oder 5,1 % gesunken.

Die sonstigen betrieblichen Aufwendungen sind um EUR 65.249,50 oder 3,7 % gestiegen.

Der Zinsaufwand ist um EUR 18.775,19 oder 9,5 % von EUR 198.418,01 auf EUR 179.642,82 aufgrund des derzeitigen Zinsniveaus gesunken.

Die Steuern vom Einkommen und Ertrag im Jahr 2018 in Höhe von EUR 8.956,89 betrafen die Kapitalertragsteuer und die Körperschaftsteuer.

Durch die Differenz aus den Erträgen und den Aufwendungen ergibt sich ein Jahresergebnis 2018 in Höhe von EUR 871.934,81 und damit ein um EUR 137.125,04 niedrigeres Ergebnis als im Vorjahr.

**ERLÄUTERUNGEN zum Rechnungsabschluss für das Jahr 2018****Bilanz:**

<b>Aktiva:</b>	EUR	EUR
Stand des Bruttoanlagevermögens am 1.1.2018		69.851.347,96
<u>Zugänge 2018</u>		
EDV-Software	26.656,50	
Fernwirkschränke	178.749,46	
Gasleitungserneuerung Vordernbergerstr.	20.610,11	
Hausanschlüsse Gas	7.605,39	
Balgengaszähler	16.296,80	
Maschinen- u.Handwerkzeug	2.681,79	
BGA (Datenspeicher, Büroeinrichtung,...)	38.072,78	
Beteiligung LEGAS	69.880,09	
BA 2009/10	1.241,45	
BA 2013	3.274,51	
BA 2014	51.088,70	
BA 2015/6	47.421,73	
BA 2016	- 7.885,60	
BA 2017	498.737,54	
BA 2017/6	40.000,00	
BA 2018	560.773,64	
Müllerbrücke	300.679,39	
Hausanschlüsse Wärme	453.699,51	
Übergabestation	24.943,94	
Geringwertige Wirtschaftsgüter	4.363,72	2.338.891,45
<u>Abgänge 2018:</u>		
EDV Software (Profi Open,Personalrückst.,...)	43.951,43	
Maschinenwerkzeug	2.705,31	
BGA (Kompressor,Notebook,Kopierer,...)	33.510,95	
Darlehen DLZ	300.000,00	
Geringwertige Wirtschaftsgüter	4.363,72	384.531,41
<b>Stand am 31.12.2018</b>		<b>71.805.708,00</b>
Kumulierte Abschreibungen -		
Stand am 1.1.2018	25.925.561,80	
Anlagenabschreibung 2018	1.978.100,81	
Beteiligung LEGAS	69.880,08	
Bewertung Wertpapiere	4.952,76	
Abgang 2018	- 84.464,66	
Kumulierte Abschreibungen per 31.12.2018		- 27.894.030,79
<b>Buchwert am 31.12.2018</b>		<b>43.911.677,21</b>



**ERLÄUTERUNGEN zum Rechnungsabschluss für das Jahr 2018****Vergleich mit dem Wirtschaftsplan 2018:****Erfolgsplan:**

<b>Erträge:</b>	<b>Erfolg 2018 EUR</b>	<b>Plan 2018 EUR</b>	<b>Differenz EUR</b>
Umsatzerlöse	8.556.022,91	8.802.800,00	- 246.777,09
Aktivierete Eigenleistungen	1.674,99	-	1.674,99
Sonstige betriebliche Erträge	582.143,00	404.900,00	177.243,00
Erträge a.d.Zuschreibung zu FAV	-	-	-
Zinserträge	15.420,64	10.000,00	5.420,64
Auflösung Gewinnrücklagen	-	-	-
<b>Gesamt</b>	<b>9.155.261,54</b>	<b>9.217.700,00</b>	<b>- 62.438,46</b>

**Aufwendungen:**

	<b>EUR</b>	<b>EUR</b>	<b>EUR</b>
Material- und Leistungsaufwand	3.588.070,23	3.505.100,00	82.970,23
Personalaufwand	655.234,85	643.100,00	12.134,85
Abschreibungen	1.978.100,81	2.030.000,00	- 51.899,19
Sonstige betriebliche Aufwendungen	1.816.502,07	2.160.000,00	- 343.497,93
Aufwendungen aus Finanzanlagen	74.832,84	70.000,00	4.832,84
Zinsaufwand	179.642,82	410.000,00	- 230.357,18
Steuern vom Einkommen und Ertrag	- 9.056,89	-	9.056,89
<b>Gesamt</b>	<b>8.283.326,73</b>	<b>8.818.200,00</b>	<b>- 534.873,27</b>

Die **Umsatzerlöse** der Gas- und Wärmeversorgung unterschritten den prognostizierten Wert in Höhe von EUR 8.802.800,00 um EUR 246.777,09 oder 2,8 %. Die **sonstigen betrieblichen Erträge** haben den Planansatz von EUR 404.900,00 um EUR 177.243,00 oder 43,8 % überstiegen. Die **Zinserträge** in Höhe von EUR 15.420,64 überschritten den Budgetwert um EUR 5.420,64.

Der Budgetansatz für den **Material- und Leistungsaufwand** wurde um EUR 82.970,23 oder 2,4 % überschritten. Der **Personalaufwand** lag um EUR 12.134,85 oder 1,9 % über dem Planwert. Die **Abschreibungen** in Höhe von EUR 1.978.100,81 lagen um EUR 51.899,19 oder 2,6 % unter dem Budgetwert. Die **sonstigen betrieblichen Aufwendungen** unterschritten den Budgetwert in Höhe von EUR 2.160.000,00 um EUR 343.497,93 oder 15,9 %. Der Budgetansatz für den **Zinsaufwand** in Höhe von EUR 410.000,00 wurde mit EUR 230.357,18 oder 56,2 % unterschritten. Die **Steuern vom Einkommen und Ertrag** betreffen die Körperschaftssteuer, die Kapitalertragssteuer und die latenten Steuern.

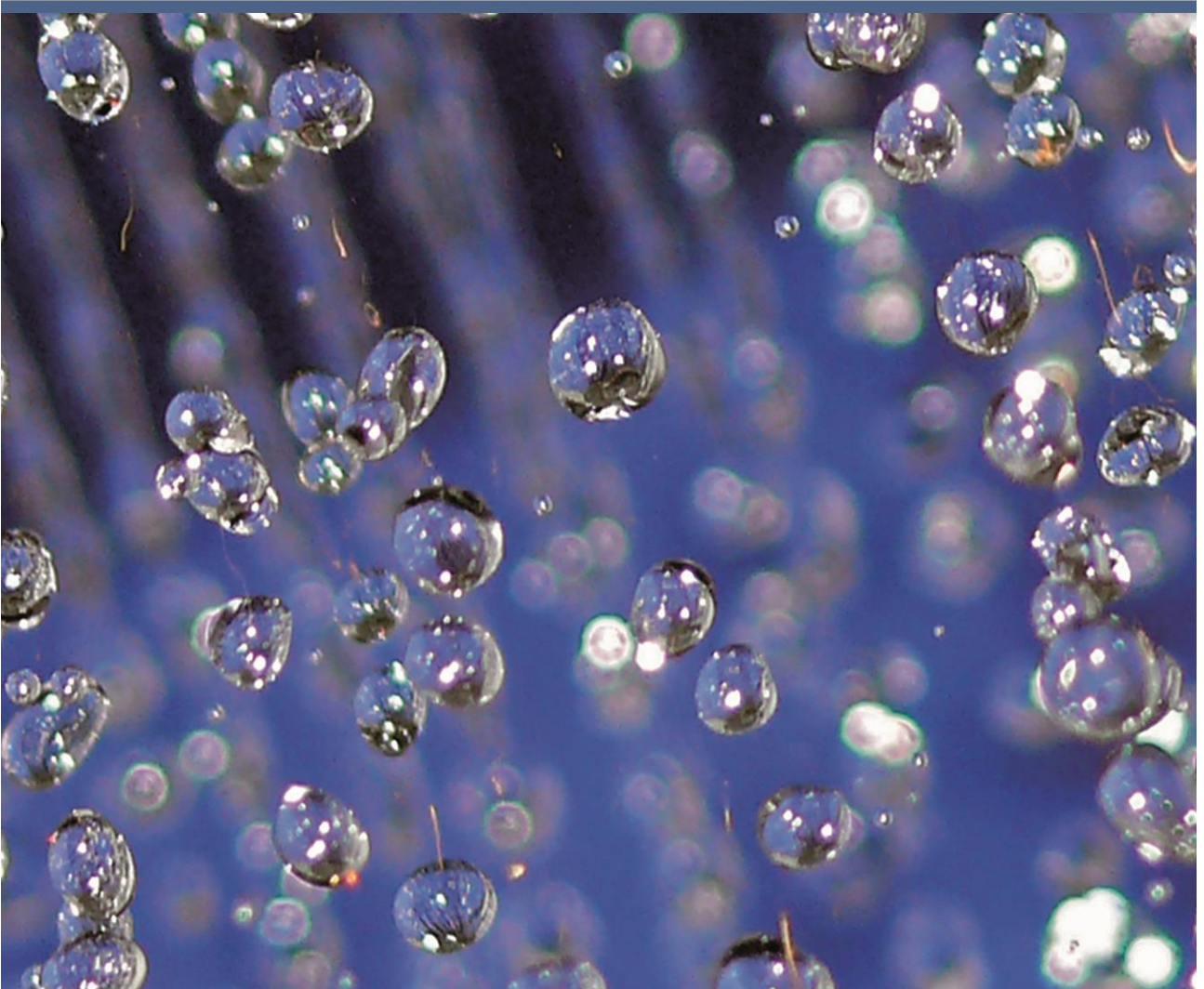
Durch die Differenz der Mindererträge in Höhe von EUR 62.438,46 und den Minderaufwendungen in Höhe von EUR 534.873,27 ergibt sich ein Jahresergebnis 2018 in Höhe von EUR 871.934,81 und damit ein gegenüber dem Budgetansatz besseres Ergebnis in Höhe von EUR 472.434,81.

**ERLÄUTERUNGEN zum Rechnungsabschluss für das Jahr 2018****Investitionsplan:**

Es wurden Investitionen in Höhe von EUR 3.215.000,00 budgetiert. Es gelangten Vorhaben in Höhe von EUR 2.338.891,45 im Jahr 2018 zur Ausführung.

	<b>Investition</b>	<b>Plan</b>	<b>Abweichung</b>
	EUR	EUR	EUR
Diverse Kleinbaustellen	20.610,11	50.000,00	- 29.389,89
Umbau Gasstationen	178.749,46	220.000,00	- 41.250,54
Ersatzteile für Netz		20.000,00	- 20.000,00
EDV-Serverumstellung SDK	26.656,50	35.000,00	- 8.343,50
LED Beleuchtung		20.000,00	- 20.000,00
Werkzeugankauf	2.681,79	10.000,00	- 7.318,21
Umbau Gasstationen	7.605,39	10.000,00	- 2.394,61
Stadtwärme BA 2017/18(inkl.Müllerbrücke)		2.450.000,00	- 476.025,19
- BA 2009/10	1.241,45		
- BA 2013	3.274,51		
- BA 2014	51.088,70		
- BA 2015/6	47.421,73		
- BA 2016	- 7.885,60		
- BA 2017	498.737,54		
- BA 2017/6	40.000,00		
- BA 2018	560.773,64		
- Müllerbrücke	300.679,39		
- Hausanschlüsse Wärme	453.699,51		
- Übergabestation	24.943,94		
Netzerweiterung / Vorsorge		400.000,00	- 271.386,61
- BGA (Datenspeicher, Büroeinrichtung,...)	38.072,78		
- Balgengaszähler	16.296,80		
- Beteiligung LEGAS	69.880,09		
- Geringwertige Wirtschaftsgüter	4.363,72		
<b>Gesamt</b>	<b>2.338.891,45</b>	<b>3.215.000,00</b>	<b>- 876.108,55</b>

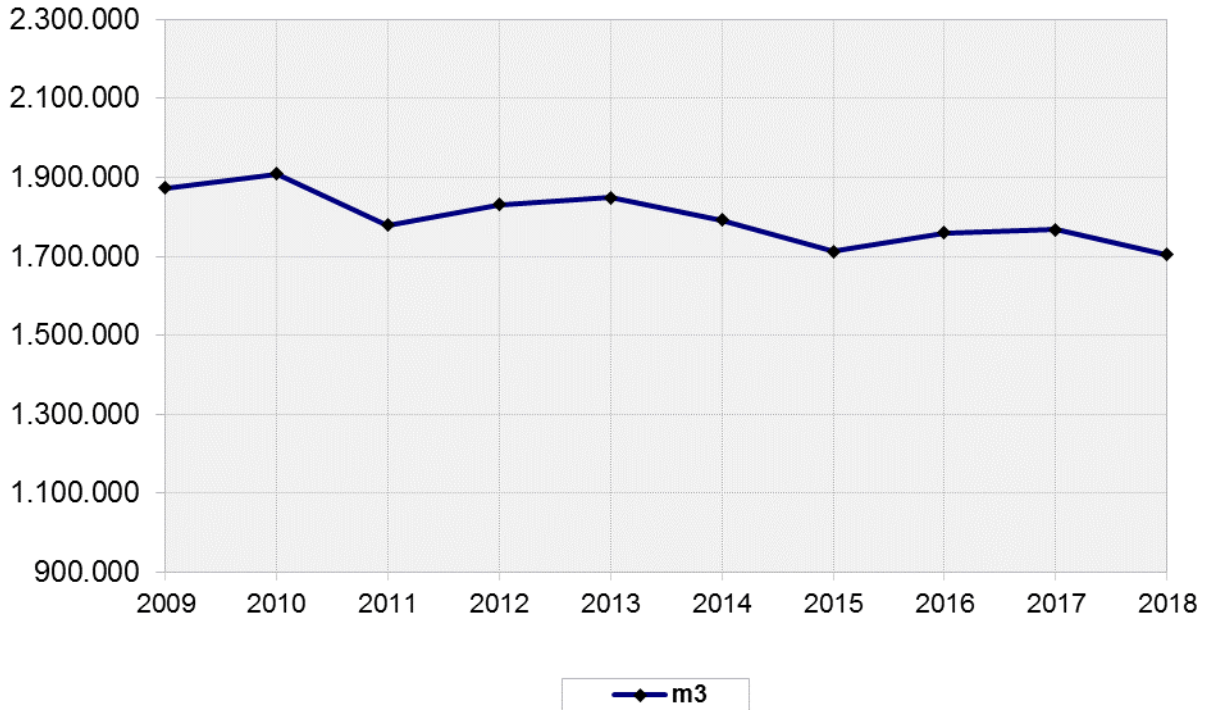




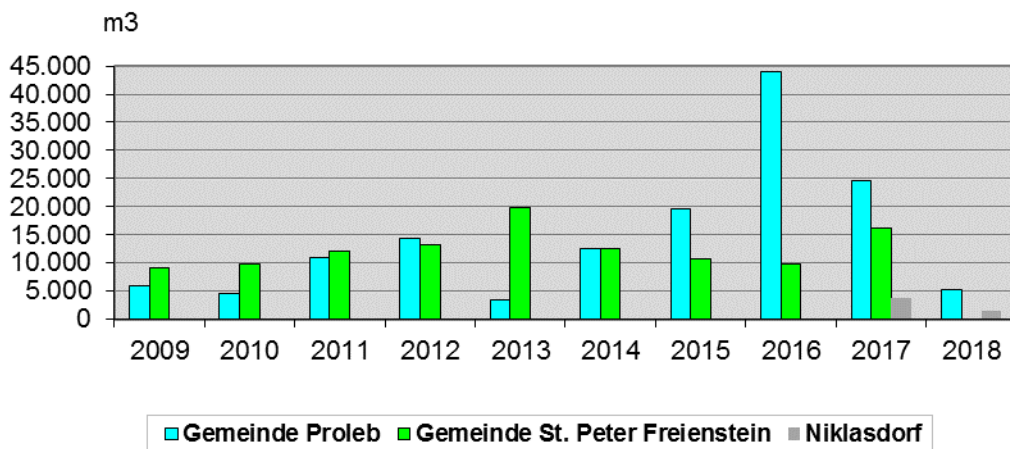




### Wasserabgabe von 2009 bis 2018



### Wasserabgabe an die Gemeinden Proleb, St. Peter Freienstein und Niklasdorf von 2009 bis 2018



**Gewinn- und Verlustrechnung für das Jahr 2018**

	2018 EUR	2017 EUR
1. Umsatzerlöse		
1.1. Wasserverkauf	2.212.547,68	2.191.726,26
1.2. Messergebühren	137.267,21	124.142,69
1.3. Sonstige Umsatzerlöse	33.166,43	122.665,72
	<u>2.382.981,32</u>	<u>2.438.534,67</u>
2. Veränderung des Bestands/nicht abrechenbare Leistungen	-	-
3. Andere aktivierte Eigenleistungen	2.799,31	-
4. Sonstige betriebliche Erträge		
4.1. Erträge aus dem Abgang von Anlagen	-	-
4.2. Auflösung von Bauzuschüssen	89.117,44	85.430,52
4.3. Übrige betriebliche Erträge	24.578,00	20.288,78
	<u>113.695,44</u>	<u>105.719,30</u>
5. Materialaufwand und Aufwand für bezogene Leistungen		
5.1. Sonst. Material- und Leistungsaufwand	- 16.552,29	- 40.852,35
	<u>- 16.552,29</u>	<u>- 40.852,35</u>
6. Personalaufwand		
6.1. Löhne	- 374.202,93	- 345.818,17
6.2. Gehälter	- 114.611,17	- 112.010,19
6.3. Aufwendungen für Abfertigungen	- 18.963,22	- 19.175,83
6.4. Ausgleichsbeiträge für Pensionen	-	-
6.5. Gesetzlich vorgeschriebene Sozialabgaben	- 125.874,01	- 123.902,70
6.6. Sonstige Sozialaufwendungen	-	-
	<u>- 633.651,33</u>	<u>- 600.906,89</u>
7. Abschreibungen		
7.1. Abschreibungen auf immaterielle Gegenstände des Anlagevermögens und Sachanlagen	- 296.649,55	- 312.506,15
8. Sonstige betriebliche Aufwendungen		
8.1. Steuern, soweit sie nicht unter Ziffer 17 fallen	- 67.587,11	- 65.430,90
8.2. Instandhaltungen und ähnliche Aufwendungen	- 826.809,47	- 789.082,26
8.3. Umlage Allgemeine Verwaltung	- 356.256,94	- 377.852,27
8.4. Übrige betriebliche Aufwendungen	- 245.404,28	- 237.211,90
	<u>- 1.496.057,80</u>	<u>-1.469.577,33</u>
<b>9. Betriebserfolg</b>	<b>56.565,10</b>	<b>120.411,25</b>
Übertrag:	56.565,10	120.411,25

**Gewinn- und Verlustrechnung für das Jahr 2018**

	2018 EUR	2017 EUR
	<u>                    </u>	<u>                    </u>
Übertrag:	56.565,10	120.411,25
10. Erträge aus Wertpapieren und Ausleihungen des Finanzanlagevermögens	1.606,80	1.668,60
11. sonstige Zinsen und ähnliche Erträge	22.537,18	26.847,69
12. Erträge a.d.Zuschreibung zu Finanzanlagen		1.489,38
13. Aufwendungen aus Finanzanlagen	- 5.135,58	-
14. Zinsen und ähnliche Aufwendungen	- 99,54	- 125,99
	<u>                    </u>	<u>                    </u>
<b>15. Finanzerfolg</b>	<b>18.908,86</b>	<b>29.879,68</b>
<b>16. Ergebnis vor Steuern</b>	<b>75.473,96</b>	<b>150.290,93</b>
17. Steuern vom Einkommen und vom Ertrag	- 1.076,17	- 1.670,79
	<u>                    </u>	<u>                    </u>
<b>18. Ergebnis nach Steuern</b>	<b>74.397,79</b>	<b>148.620,14</b>
<b>19. Jahresüberschuss</b>	<b>74.397,79</b>	<b>148.620,14</b>
	<u>                    </u>	<u>                    </u>
<b>20. Jahresergebnis</b>	<b>74.397,79</b>	<b>148.620,14</b>
	<u>                    </u>	<u>                    </u>

**ERLÄUTERUNGEN zum Rechnungsabschluss für das Jahr 2018****Gewinn- und Verlustrechnung:****Vergleich mit dem Vorjahr:**

<b>Erträge:</b>	<b>2018</b>	<b>2017</b>	<b>Differenz</b>
	EUR	EUR	EUR
Umsatzerlöse	2.382.981,32	2.438.534,67	- <b>55.553,35</b>
Aktivierete Eigenleistungen	2.799,31	-	<b>2.799,31</b>
Sonstige betriebliche Erträge	113.695,44	105.719,30	<b>7.976,14</b>
Zinserträge	24.143,98	28.516,29	- <b>4.372,31</b>
Erträge a.d.Zuschreibung FAV	-	1.489,38	- <b>1.489,38</b>
<b>Gesamt</b>	<b>2.523.620,05</b>	<b>2.574.259,64</b>	- <b>50.639,59</b>

Die Wasserabgabe hat sich im Berichtszeitraum von 1.767.406 m<sup>3</sup> auf 1.704.313 m<sup>3</sup> oder 3,6 % gesenkt. Die Umsatzerlöse sind von EUR 2.438.534,67 um EUR 55.553,35 oder 2,3 % auf EUR 2.382.981,32 gesunken.

Die sonstigen betrieblichen Erträge sind von EUR 105.719,30 um EUR 7.976,14 oder 7,5 % auf EUR 113.695,44 gegenüber 2017 gestiegen.

Die Zinserträge haben sich aufgrund des gesunkenen Zinsniveaus von EUR 28.516,29 auf EUR 24.143,98 oder 15,3% reduziert.

Die gesamten Erträge sind somit von EUR 2.574.259,64 um EUR 50.639,59 oder 2,0% auf EUR 2.523.620,05 gesunken.

**ERLÄUTERUNGEN zum Rechnungsabschluss für das Jahr 2018****Gewinn- und Verlustrechnung:****Vergleich mit dem Vorjahr:**

<b>A u f w e n d u n g e n :</b>	<b>2018</b>	<b>2017</b>	<b>Differenz</b>
	EUR	EUR	EUR
Material- und Leistungsaufwand	16.552,29	40.852,35 -	<b>24.300,06</b>
Personalaufwand	633.651,33	600.906,89	<b>32.744,44</b>
Abschreibungen	296.649,55	312.506,15 -	<b>15.856,60</b>
Sonstige betriebliche Aufwendungen	1.496.057,80	1.469.577,33	<b>26.480,47</b>
Abschreibung Finanzanlagen	5.135,58		<b>5.135,58</b>
Zinsaufwand	99,54	125,99 -	<b>26,45</b>
Steuern vom Einkommen u. Ertrag	1.076,17	1.670,79 -	<b>594,62</b>
<b>G e s a m t</b>	<b>2.449.222,26</b>	<b>2.425.639,50</b>	<b>23.582,76</b>

Der Materialaufwand hat sich um EUR 24.300,06 auf EUR 16.552,29 vermindert.

Der Personalaufwand ist um EUR 32.744,44 oder 5,5 % auf EUR 633.651,33 gestiegen.

Die Abschreibungen sind von EUR 312.506,15 auf EUR 296.649,55 oder 5,1 % gesunken.

Die sonstigen betrieblichen Aufwendungen sind um EUR 26.480,47 oder 1,8 % auf EUR 1.496.057,80 gestiegen.

Die unter den Steuern vom Einkommen und Ertrag ausgewiesene Kapitalertragsteuer sinkt um EUR 594,62 auf EUR 1.076,17.

Durch die Differenz aus niedrigeren Erträgen von EUR 50.639,59 oder 2,0 % und den höheren Aufwendungen von EUR 23.582,76 oder 1,0 % ergibt sich ein Jahresergebnis 2018 in Höhe von EUR 74.397,79 und damit ein um EUR 74.222,35 schlechteres Ergebnis als im Vorjahr.

**ERLÄUTERUNGEN zum Rechnungsabschluss für das Jahr 2018****Bilanz:**

<b>Aktiva:</b>	EUR	EUR
Stand des Bruttoanlagevermögens am 1.1.2018		16.026.853,73
<u>Zugänge 2018</u>		
Software NetTRACK	10.900,00	
Gewinnungsanlagen	192.524,21	
Verteilungsanlagen Rohrnetz	394.308,18	
Verteilungsanlagen Hausanschlüsse	14.176,63	
Maschinenwerkzeug	5.273,83	
Pläne und Pausen	5.798,00	
BGA	10.280,23	
Geringwertige Wirtschaftsgüter	<u>6.971,17</u>	640.232,25
<u>Abgänge 2018</u>		
Software (JetERP, Warenwirtschaft)	31.611,29	
Werkzeuge, BGA	62.388,78	
Geringwertige Wirtschaftsgüter	<u>6.971,17</u>	<u>100.971,24</u>
<b>Stand am 31.12.2018</b>		<b>16.566.114,74</b>
Kumulierte Abschreibungen -		
Stand am 1.1.2018	12.108.493,86	
Anlagenabschreibung	301.785,13	
Abgang 2018	<u>- 100.962,23</u>	
Kumulierte Abschreibungen per 31.12.2018		<u>- 12.309.316,76</u>
<b>Buchwert am 31.12.2018</b>		<b>4.256.797,98</b>

**ERLÄUTERUNGEN zum Rechnungsabschluss für das Jahr 2018****Bilanz:****Passiva:** EUR EUREigenkapital:

Einlage		635.435,22
Freie Rücklagen		6.352.600,71

Gewinnvortrag	1.260.456,76	
Jahresergebnis	74.397,79	1.334.854,55
	<hr/>	<hr/>

**Stand am 31.12.2018** **8.322.890,48**Investitionszuschüsse:

Stand am 1.1.2018	210.012,50	
Auflösung 2018	- 7.165,50	202.847,00
		<hr/>

**Stand am 31.12.2018** **202.847,00**

**ERLÄUTERUNGEN zum Rechnungsabschluss für das Jahr 2018****Vergleich mit dem Wirtschaftsplan 2018:****Erfolgsplan:**

<b>Erträge:</b>	<b>Erfolg 2018</b>	<b>Plan 2018</b>	<b>Differenz</b>
	EUR	EUR	EUR
Umsatzerlöse	2.382.981,32	2.397.300,00	- 14.318,68
Aktivierete Eigenleistungen	2.799,31	1.000,00	1.799,31
Sonstige betriebliche Erträge	113.695,44	95.500,00	18.195,44
Zinserträge	24.143,98	34.000,00	- 9.856,02
Erträge a.d.Zuschreibung FAV	-	-	-
<b>Gesamt</b>	<b>2.523.620,05</b>	<b>2.527.800,00</b>	<b>- 4.179,95</b>

**Aufwendungen:**

	EUR	EUR	EUR
Material- und Leistungsaufwand	16.552,29	27.000,00	- 10.447,71
Personalaufwand	633.651,33	616.600,00	17.051,33
Abschreibungen	296.649,55	330.000,00	- 33.350,45
Sonstige betriebliche Aufwendungen	1.496.057,80	1.384.200,00	111.857,80
Abschreibung Finanzanlagen	5.135,58	-	5.135,58
Zinsen	99,54	-	99,54
Steuern vom Einkommen u. v. Ertrag	1.076,17	3.000,00	- 1.923,83
<b>Gesamt</b>	<b>2.449.222,26</b>	<b>2.360.800,00</b>	<b>88.422,26</b>

Der Budgetwert der **Umsatzerlöse** wurde um 0,6 % auf EUR 2.382.981,32 unterschritten. Die **sonstigen betrieblichen Erträge** haben sich gegenüber dem Wirtschaftsplan um EUR 18.195,44 erhöht. Die **Zinserträge** unterschritten den Prognosewert mit EUR 9.856,02 oder 29,0%.

Der **Material- und Leistungsaufwand** hat den Prognosewert mit EUR 10.447,71 unterschritten. Der **Personalaufwand** lag mit EUR 17.051,33 oder 2,8 % über dem Planansatz in Höhe von EUR 616.600,00. Die **Abschreibungen** in Höhe von EUR 296.649,55 lagen mit EUR 33.350,45 oder 10,1% unter dem geplanten Wert in Höhe von EUR 330.000,00. Die **sonstigen betrieblichen Aufwendungen** überschritten den Budgetwert um EUR 111.857,80 oder 8,1 %. Die unter den **Steuern vom Einkommen und Ertrag** ausgewiesene Kapitalertragsteuer in Höhe von EUR 1.076,17 liegt mit EUR 1.923,83 unter dem Budgetansatz.

Durch die Differenz aus den niedrigeren Erträgen in Höhe von EUR 4.179,95 oder 0,2% und den höheren Aufwendungen in Höhe von EUR 88.422,26 oder 3,8% ergibt sich ein Jahresergebnis 2018 in Höhe von EUR 74.397,79 und ein um EUR 92.602,21 oder 55,5% schlechteres Ergebnis gegenüber dem Budgetwert.



**ERLÄUTERUNGEN zum Rechnungsabschluss für das Jahr 2018****Investitionsplan:**

Von den veranschlagten Investitionen in Höhe von EUR 1.418.000,00 gelangten Vorhaben in Höhe von EUR 640.232,25 als Investitionen zur Ausführung. Die 2017 bestellten Anlagen sind 2018 dem Anlagevermögen zugeführt worden.

	Investition EUR	Plan EUR	Abweichung EUR
Leitungserneuerung NW 90 PE inkl. Pläne		390.000,00	
Freiluftschränke 8 Wa 1/44 - 2017		62.000,00	
Einbindung Drucksteigerungsanlagen 8 Wa 1/42 - 2017		24.000,00	
- Nennersdorf, Erhardigasse, Feldgasse, ...	348.451,68		-127.548,32
Behältersanierungen		190.000,00	-37.846,42
- Hinterberg	152.153,58		
Zählerankauf - Zählertausch		35.000,00	-35.000,00
Geschäftsfelderweiterung und Vorsorge		200.000,00	-200.000,00
- Drosselklappen	51.654,50		51.654,50
USV Anlagen Hinterberg, Barbaraweg und Tagbau	45.450,99	80.000,00	-34.549,01
Netzerweiterungen/ Erneuerungen		200.000,00	-168.571,97
- Verteilungsanlagen Hausanschlüsse	14.176,63		
- BGA	10.280,23		
- Geringwertige Wirtschaftsgüter	6.971,17		
EDV - Ersatzbeschaffung und Erweiterung antlg.	10.900,00	18.000,00	-7.100,00
EDV-Serverumstellung SDK		15.000,00	-15.000,00
Geräte und Werkzeuge - Ersatzbeschaffung	5.273,83	20.000,00	-14.726,17
Dachsanierung der Behälter		95.000,00	-95.000,00
Umbau Beleuchtungsanlagen ZBG		20.000,00	-20.000,00
Kraftfahrzeug - Ersatzbeschaffung		27.000,00	-27.000,00
Behälter Nennersdorf 8 Wa 1/45 - 2017		42.000,00	-47.080,36
- Nennersdorf (im Vorjahr zu hoch angesetzt)	-5.080,36		
<b>Gesamt</b>	<b>640.232,25</b>	<b>1.418.000,00</b>	<b>-777.767,75</b>



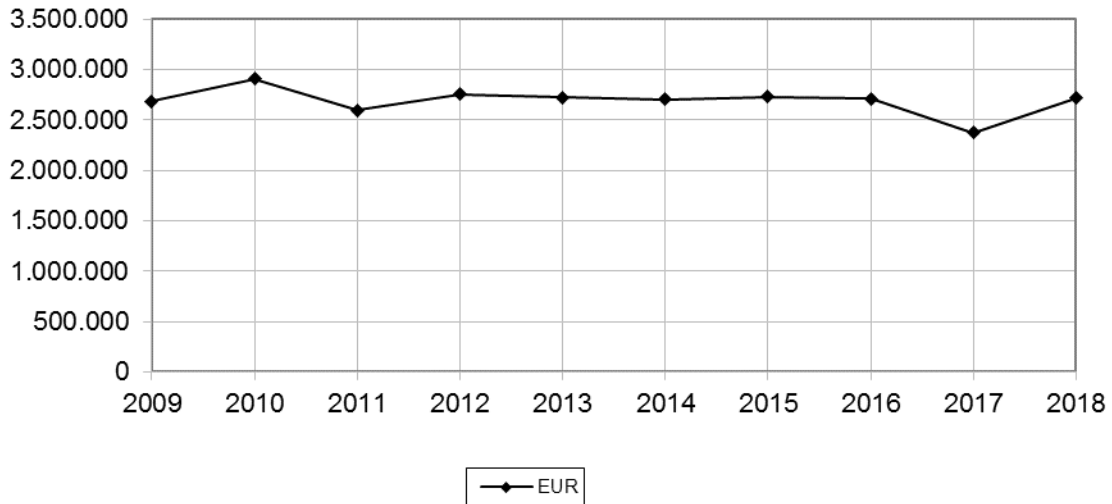


**Stadtwerke**  
**Haustechnik**

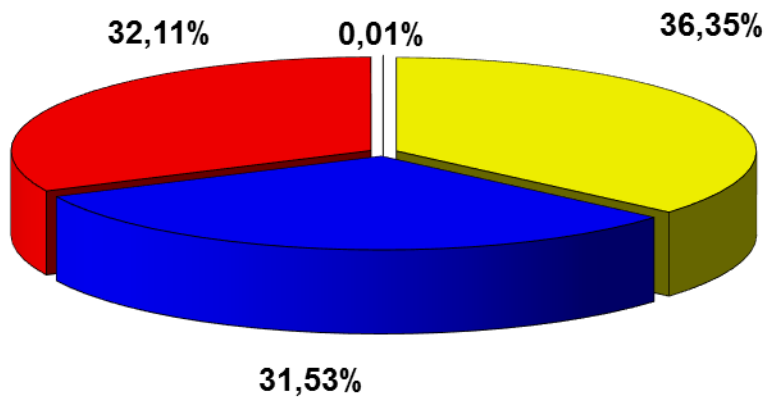




### Entwicklung der Umsatzerlöse von 2009 bis 2018



### Umsatzerlösstruktur und Bestandsveränderung nach Installationssparten 2018 ( EUR 2.793694,44)



**Gewinn- und Verlustrechnung für das Jahr 2018**

	2018 EUR	2017 EUR
	<u>                    </u>	<u>                    </u>
1. Umsatzerlöse	2.717.391,89	2.372.037,27
2. Veränderung des Bestands/nicht abrechenbare Leistungen	76.302,55	6.849,34
3. Andere aktivierte Eigenleistungen	-	-
4. Sonstige betriebliche Erträge		
4.1. Erträge aus dem Abgang vom Anlagevermögen	-	500,00
4.2. Übrige betriebliche Erträge	11.718,52	20.178,85
	<u>11.718,52</u>	<u>20.678,85</u>
5. Materialaufwand und Aufwand für bezogene Leistungen		
5.1. Material- und Leistungseinsatz	- 1.271.584,35	- 885.427,80
6. Personalaufwand		
6.1. Löhne	- 689.374,98	- 709.933,09
6.2. Gehälter	- 74.639,01	- 75.581,94
6.3. Aufwendungen für Abfertigungen	- 10.876,86	- 6.364,96
6.4. Ausgleichsbeiträge für Pensionen	- 11.754,76	- 5.664,42
6.5. Gesetzlich vorgeschriebene Sozialabgaben	- 194.271,42	- 205.050,73
6.6. Sonstige Sozialaufwendungen	-	-
	<u>- 980.917,03</u>	<u>- 1.002.595,14</u>
7. Abschreibungen		
7.1. Abschreibungen auf immaterielle Gegenstände des Anlagevermögens und Sachanlagen	- 79.775,28	- 73.290,07
8. Sonstige betriebliche Aufwendungen		
8.1. Steuern, soweit sie nicht unter die Ziffer 16 fallen	- 1.188,84	- 1.544,89
8.2. Instandhaltung und ähnliche Aufwendungen	- 31.966,45	- 24.443,89
8.3. Umlage Allgemeine Verwaltung	- 187.072,42	- 145.357,84
8.4. Übrige betriebliche Aufwendungen	- 104.161,97	- 119.999,48
	<u>- 324.389,68</u>	<u>- 291.346,10</u>
<b>9. Betriebserfolg</b>	<b>148.746,62</b>	<b>146.906,35</b>
Übertrag:	148.746,62	146.906,35

**Gewinn- und Verlustrechnung für das Jahr 2018**

	2018 EUR	2017 EUR
	<u>                    </u>	<u>                    </u>
Übertrag:	148.746,62	146.906,35
10. Erträge aus Wertpapieren und Ausleihungen des Finanzanlagevermögens	1.055,60	1.096,20
11. sonstige Zinsen und ähnliche Erträge	77,95	99,78
12. Erträge a.d.Zu-/Abschreibung zu Finanzanlagen	- 3.373,86	978,46
13. Zinsen und ähnliche Aufwendungen	108,85	-
	<u>                    </u>	<u>                    </u>
<b>14. Finanzerfolg</b>	<b>- 2.131,46</b>	<b>2.174,44</b>
<b>15. Ergebnis vor Steuern</b>	<b>146.615,16</b>	<b>149.080,79</b>
16. Steuern vom Einkommen und vom Ertrag	- 275,55	7.122,36
	<u>                    </u>	<u>                    </u>
<b>17. Ergebnis nach Steuern</b>	<b>146.339,61</b>	<b>156.203,15</b>
18. Auflösung von Gewinnrücklagen		
	<u>                    </u>	<u>                    </u>
<b>19. Jahresergebnis</b>	<b><u>146.339,61</u></b>	<b><u>156.203,15</u></b>

**ERLÄUTERUNGEN zum Rechnungsabschluss für das Jahr 2018****Gewinn- und Verlustrechnung:****Vergleich mit dem Vorjahr:**

<b>Erträge:</b>	<b>2018</b>	<b>2017</b>	<b>Differenz</b>
	EUR	EUR	EUR
Umsatzerlöse	2.717.391,89	2.372.037,27	<b>345.354,62</b>
Bestandsveränderungen	76.302,55	6.849,34	<b>69.453,21</b>
aktivierte Eigenleistung	-	-	-
Sonstige betriebliche Erträge	11.718,52	20.678,85	- <b>8.960,33</b>
Zinserträge	1.133,55	1.195,98	- <b>62,43</b>
Erträge a.d.Zuschreibung FAV		978,46	- <b>978,46</b>
Auflösung von Gewinnrücklagen	-	-	-
<b>Gesamt</b>	<b>2.806.546,51</b>	<b>2.401.739,90</b>	<b>404.806,61</b>

Der Umsatz ist im Jahr 2018 um EUR 345.354,62 oder 14,6 % auf EUR 2.717.391,89 gestiegen.

Die Umsatzerlöse verteilen sich dabei auf die Teilbereiche „Gas- und Heizungsinstallation“ mit 36,35 % (Vorjahr: 39,4 %), „Sanitär- und Wasserinstallation“ mit 31,53 % (Vorjahr: 33,3 %) und „Elektroinstallation“ mit 32,11 % (Vorjahr: 27,3 %).

Der Bestand an nicht abrechenbaren Leistungen hat sich zum Vorjahr um EUR 69.453,21 geändert und damit zu ergebniswirksamen Bestandsveränderungen in Höhe von EUR 76.302,55 geführt.

Die sonstigen betrieblichen Erträge sind von EUR 20.678,85 auf EUR 11.718,52 gesunken.

Die Zinserträge sind von EUR 1.195,98 auf EUR 1.133,55 gesunken.

Somit ergibt sich im Berichtsjahr eine Steigerung der Erträge um EUR 404.806,61, das sind 16,9 %.



**ERLÄUTERUNGEN zum Rechnungsabschluss für das Jahr 2018****Gewinn- und Verlustrechnung:****Vergleich mit dem Vorjahr:**

<b>A u f w e n d u n g e n :</b>	<b>2018</b>	<b>2017</b>	<b>Differenz</b>
	EUR	EUR	EUR
Material- und Leistungsaufwand	1.271.584,35	885.427,80	<b>386.156,55</b>
Personalaufwand	980.917,03	1.002.595,14 -	<b>21.678,11</b>
Abschreibungen	79.775,28	73.290,07	<b>6.485,21</b>
Sonstige betriebliche Aufwendungen	324.389,68	291.346,10	<b>33.043,58</b>
Zinsaufwand	- 108,85	- -	<b>108,85</b>
Abschreibung Finanzanlagen	3.373,86		<b>3.373,86</b>
Steuern vom Einkommen u. Ertrag	275,55 -	7.122,36	<b>7.397,91</b>
<b>G e s a m t</b>	<b>2.660.206,90</b>	<b>2.245.536,75</b>	<b>414.670,15</b>

Der Materialeinsatz in Höhe von EUR 1.271.584,35 ist gegenüber dem Vorjahr um EUR 386.156,55 oder 43,6 % gestiegen.

Der Personalaufwand hat sich um EUR 21.678,11 auf EUR 980.917,03 oder 2,2 % gesenkt.

Die Abschreibungen sind von EUR 73.290,07 um EUR 6.485,21 oder 8,9 % auf EUR 79.775,28 gestiegen.

Die sonstigen betrieblichen Aufwendungen haben sich um EUR 33.043,58 oder 11,3 % erhöht.

Durch die Differenz aus den Mehrerträgen von EUR 404.806,61 oder 16,9 % und den Mehraufwendungen von EUR 414.670,15 oder 18,5 % ergibt sich ein Jahresergebnis 2018 in Höhe von EUR 146.339,61 und damit ein um EUR 9.863,54 niedrigeres Ergebnis als im Vorjahr.

**ERLÄUTERUNGEN zum Rechnungsabschluss für das Jahr 2018****Bilanz:**

<b>Aktiva:</b>	EUR	EUR
Stand des Bruttoanlagevermögens am 1.1.2018		1.326.114,46
<u>Zugänge 2018:</u>		
Maschinenwerkzeug (Bohrhammer, Press Set,..)	2.488,59	
Handwerkzeug	2.221,83	
BGA (Aktenvernichter)	2.498,84	
Geringwertige Wirtschaftsgüter	<u>20.093,08</u>	27.302,34
<u>Abgänge 2018:</u>		
Software (Profi Open, Programm Personalrst,...)	73.431,64	
BGA (Mobile Datenerfassungsger., Kopierer, ...)	9.619,15	
Geringwertige Wirtschaftsgüter	<u>20.093,08</u>	<u>103.143,87</u>
<b>Stand am 31.12.2018</b>		<b>1.250.272,93</b>
Kumulierte Abschreibungen -		
Stand am 1.1.2018	990.165,62	
Anlagenabschreibung	79.775,28	
Bewertung Wertpapiere	3.373,86	
Abgang 2018	<u>- 103.120,72</u>	
Kumulierte Abschreibungen per 31.12.2018		<u>- 970.194,04</u>
<b>Buchwert am 31.12.2018</b>		<b>280.078,89</b>

**ERLÄUTERUNGEN zum Rechnungsabschluss für das Jahr 2018****Bilanz:****Passiva:** EUR EUREigenkapital:

Einlage		-
Freie Rücklage		1.886.789,87

Gewinnvortrag	666.256,50	
Jahresergebnis	146.339,61	812.596,11
	<hr/>	<hr/>

**Stand am 31.12.2018** **2.699.385,98**Freie Rücklage:

Stand am 1.1.2018	1.886.789,87	
Stand am 31.12.2018	<hr/>	1.886.789,87

**ERLÄUTERUNGEN zum Rechnungsabschluss für das Jahr 2018****Vergleich mit dem Wirtschaftsplan 2018:****Erfolgsplan:**

<b>Erträge:</b>	<b>Erfolg 2018 EUR</b>	<b>Plan 2018 EUR</b>	<b>Differenz EUR</b>
Umsatzerlöse	2.717.391,89	2.750.000,00	- 32.608,11
Bestandsveränderungen	76.302,55		76.302,55
aktivierte Eigenleistung	-	-	-
Sonstige betriebliche Erträge	11.718,52	12.000,00	- 281,48
Zinserträge	1.133,55	1.000,00	133,55
Erträge a.d.Zuschreibung FAV			-
Auflösung Gewinnrücklagen	-	-	-
<b>Gesamt</b>	<b>2.806.546,51</b>	<b>2.763.000,00</b>	<b>43.546,51</b>

**Aufwendungen:**

	<b>EUR</b>	<b>EUR</b>	<b>EUR</b>
Material- und Leistungsaufwand	1.271.584,35	1.190.000,00	81.584,35
Personalaufwand	980.917,03	1.111.500,00	- 130.582,97
Abschreibungen	79.775,28	75.000,00	4.775,28
Sonstige betriebl. Aufwendungen	324.389,68	329.500,00	- 5.110,32
Zinsaufwand	- 108,85	-	108,85
Abschreibung Finanzanlagen	3.373,86		3.373,86
Steuern vom Einkommen u. Ertrag	275,55	1.000,00	- 724,45
<b>Gesamt</b>	<b>2.660.206,90</b>	<b>2.707.000,00</b>	<b>46.793,10</b>

Die geplanten **Umsätze** in Höhe von EUR 2.750.000,00 wurden im Berichtsjahr um EUR 32.608,11 oder 1,2 % unterschritten.

Die **sonstigen betrieblichen Erträge** sind gegenüber dem Budgetansatz um EUR 281,48 gesunken. Die **Zinserträge** betragen im Berichtszeitraum EUR 1.133,55.

Der **Material- und Leistungsaufwand** lag aufgrund des Materialmixes um EUR 81.584,35 oder 6,9 % über dem Budgetansatz in Höhe von EUR 1.190.000,00. Der **Personalaufwand** in Höhe von EUR 980.917,03 hat die Budgetvorgabe um EUR 130.582,97 unterschritten. Die **Abschreibungen** in Höhe von EUR 79.775,28 lagen mit EUR 4.775,28 über dem Budgetansatz. Die **sonstigen betrieblichen Aufwendungen** in Höhe von EUR 324.389,68 unterschritten den Budgetwert um EUR 5.110,32.

Durch die Differenz der Mehrerträge von EUR 43.546,51 oder 1,6 % und den Minderaufwendungen in Höhe von EUR 46.793,10 oder 1,7 %, ergibt sich ein Jahresergebnis 2018 in Höhe von EUR 146.339,61 und damit ein um EUR 90.339,61 höheres Ergebnis gegenüber dem Budgetwert.

**ERLÄUTERUNGEN zum Rechnungsabschluss für das Jahr 2018****Investitionsplan:**

Von den veranschlagten Investitionen in Höhe von EUR 92.500,00 gelangten Vorhaben in Höhe von EUR 27.302,34 zur Ausführung.

	<b>Investition</b>	<b>Plan</b>	<b>Abweichung</b>
	EUR	EUR	EUR
Geräte u.Werkzeuge - Ersatzbeschaffung	4.710,42	27.500,00	-22.789,58
Geschäftsfelderweiterung und Vorsorge		15.000,00	-15.000,00
EDV Ersatzbeschaffung und Erweiterung		10.000,00	-10.000,00
Beleuchtungsanlagen im ZBG		20.000,00	-20.000,00
Unvorhergesehenes		20.000,00	2.591,92
- BGA (Aktenvernichter)	2.498,84		
- Geringwertige Wirtschaftsgüter	20.093,08		
<b>Gesamt</b>	<b>27.302,34</b>	<b>92.500,00</b>	<b>-65.197,66</b>





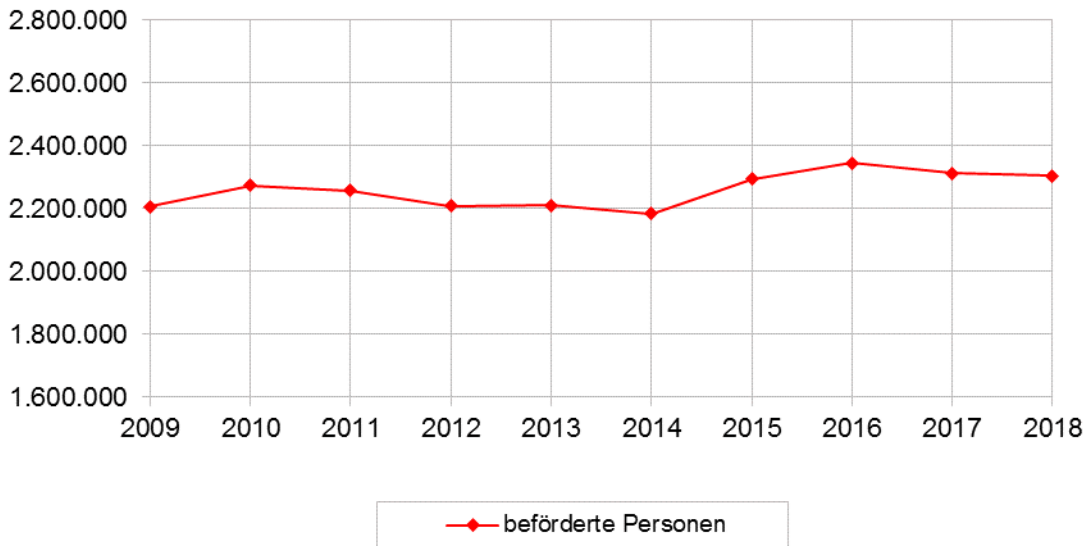
# Stadtwerke Verkehr



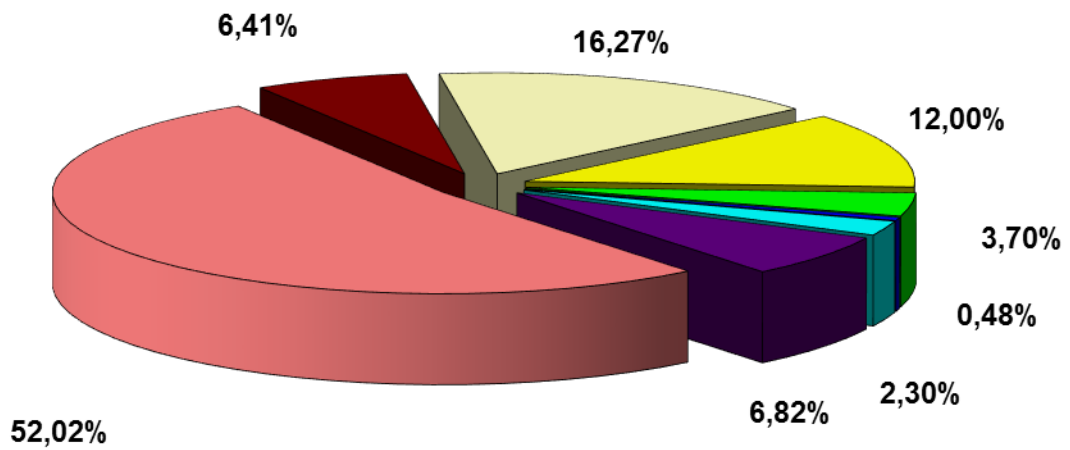




### Beförderte Personen von 2009 bis 2018



### Fahrgastfrequenz 2018 (2.303.531 Personen)



■ Stundenkarte gesamt	■ 24 - Stunden Karten gesamt	■ 10 Zonenkarten gesamt	■ Wochenkarten
■ Monatskarten	■ Schülerfreifahrten	■ Lehrlingsfreifahrten	■ Sonstige *

**Gewinn- und Verlustrechnung für das Jahr 2018**

	2018 EUR	2017 EUR
1. Umsatzerlöse		
1.1. Personen- und Gepäckverkehr		
1.1.1. Tariferlöse	921.857,80	899.173,98
1.1.2. Schülerfreifahrten	994.799,19	912.986,18
1.1.3. Lehrlingsfreifahrten	49.142,92	48.922,36
1.1.4. Sonstige Personen- und Gepäckbeförderung	118.587,31	124.495,39
1.1.5. Autobus-Sonderfahrten und Vermietung	18.448,32	17.802,22
1.2. Sonstige Umsatzerlöse	12.396,07	9.454,52
	<u>2.115.231,61</u>	<u>2.012.834,65</u>
2. Veränderung d. Bestands/nicht abrechenb. Leistg.	-	-
3. Andere aktivierte Eigenleistungen	-	-
4. Sonstige betriebliche Erträge		
4.1. Erträge aus dem Abgang von Anlagevermögen	2.000,00	-
4.2. Übrige betriebliche Erträge	231.192,56	212.710,33
	<u>233.192,56</u>	<u>212.710,33</u>
5. Materialaufwand und Aufwand für bezogene Leistungen		
5.1. Energiebezüge für Fahrbetrieb	- 223.571,15	- 204.150,05
5.2. Sonstiger Material- und Leistungsaufwand	- 261.909,28	- 157.752,19
	<u>- 485.480,43</u>	<u>- 361.902,24</u>
6. Personalaufwand		
6.1. Löhne	- 828.707,33	- 843.055,73
6.2. Gehälter	- 172.759,69	- 157.552,23
6.3. Aufwendungen für Abfertigungen	- 50.092,12	- 14.838,02
6.4. Ausgleichsbeiträge für Pensionen	-	-
6.5. Gesetzlich vorgeschriebene Sozialabgaben	- 282.011,73	- 273.917,01
6.6. Sonstige Sozialaufwendungen	- 8.388,21	- 159,90
	<u>- 1.341.959,08</u>	<u>- 1.289.522,89</u>
7. Abschreibungen		
7.1. Abschreibungen auf immaterielle Gegenstände des Anlagevermögens und Sachanlagen	- 253.644,75	- 219.390,21
8. Sonstige betriebliche Aufwendungen		
8.1. Steuern, soweit sie nicht unter die Ziffer 16 fallen	- 1.036,86	- 2.085,61
8.2. Instandhaltungen und ähnliche Aufwendungen	-	-
8.2.1. Instandhaltung und Erneuerung Fahrbetrieb	- 533.871,25	- 557.250,50
8.2.2. Übrige Instandhaltungen	- 48.276,52	- 5.600,57
8.3. Umlage Allgemeine Verwaltung	- 164.563,82	- 158.554,66
8.4. Übrige betriebliche Aufwendungen	- 488.882,62	- 388.972,74
	<u>- 1.236.631,07</u>	<u>- 1.112.464,08</u>
<b>9. Betriebserfolg</b>	<b>- 969.291,16</b>	<b>- 757.734,44</b>
Übertrag:	- 969.291,16	- 757.734,44

**Gewinn- und Verlustrechnung für das Jahr 2018**

	2018 EUR	2017 EUR
	<u>                    </u>	<u>                    </u>
Übertrag:	- 969.291,16	- 757.734,44
10. Erträge aus Wertpapieren und Ausleihungen des Finanzanlagevermögens	2.743,00	2.848,50
11. sonstige Zinsen und ähnliche Erträge	5,77	3,01
12. Erträge a.d.Zu-/Abschreibung zu Finanzanlagen	- 8.767,05	2.542,55
13. Zinsen und ähnliche Aufwendungen	-	-
	<u>                    </u>	<u>                    </u>
<b>14. Finanzerfolg</b>	<b>- 6.018,28</b>	<b>5.394,06</b>
<b>15. Ergebnis vor Steuern</b>	<b>- 975.309,44</b>	<b>- 752.340,38</b>
16. Steuern vom Einkommen und vom Ertrag	7.319,57	4.322,28
	<u>                    </u>	<u>                    </u>
<b>17. Ergebnis nach Steuern</b>	<b>- 967.989,87</b>	<b>- 748.018,10</b>
18. Auflösung von Gewinnrücklagen	-	-
	<u>                    </u>	<u>                    </u>
<b>19. Jahresergebnis</b>	<b>- 967.989,87</b>	<b>- 748.018,10</b>
	<u>                    </u>	<u>                    </u>

**ERLÄUTERUNGEN zum Rechnungsabschluss für das Jahr 2018****Gewinn- und Verlustrechnung:****Vergleich mit dem Vorjahr:**

<b>Erträge:</b>	<b>2018</b>	<b>2017</b>	<b>Differenz</b>
	EUR	EUR	EUR
Umsatzerlöse	2.115.231,61	2.012.834,65	<b>102.396,96</b>
Sonstige betriebliche Erträge	233.192,56	212.710,33	<b>20.482,23</b>
Zinserträge	2.748,77	2.851,51 -	<b>102,74</b>
Erträge a.d.Zuschreibung FAV		2.542,55 -	<b>2.542,55</b>
Auflösung von Gewinnrücklagen	-	-	-
<b>Gesamt</b>	<b>2.351.172,94</b>	<b>2.230.939,04</b>	<b>120.233,90</b>

Mit den Autobussen der Verkehrsbetriebe wurden im Berichtszeitraum 2.303.531 (Vorjahr: 2.312.597) Personen befördert, das sind um 9.066 Personen weniger als 2017.

Die Umsatzerlöse in Höhe von EUR 2.115.231,61 sind um EUR 102.396,96 gegenüber dem Vorjahr gestiegen.

Die sonstigen betrieblichen Erträge in Höhe von EUR 233.192,56 überschritten den Vorjahreswert um EUR 20.482,23 oder 9,6%.

Die Zinserträge in Höhe von EUR 2.748,77 lagen mit einer Differenz von EUR 102,74 in etwa gleich wie im Vorjahr.

Gegenüber dem Jahr 2017 stiegen die Erträge um EUR 120.233,90 oder 5,4 % auf EUR 2.351.172,94 (Vorjahr: EUR 2.230,939,04).

**ERLÄUTERUNGEN zum Rechnungsabschluss für das Jahr 2018****Gewinn- und Verlustrechnung:****Vergleich mit dem Vorjahr:**

<b>A u f w e n d u n g e n :</b>	<b>2018</b>	<b>2017</b>	<b>Differenz</b>
	EUR	EUR	EUR
Material- und Leistungsaufwand	485.480,43	361.902,24	<b>123.578,19</b>
Personalaufwand	1.341.959,08	1.289.522,89	<b>52.436,19</b>
Abschreibungen	253.644,75	219.390,21	<b>34.254,54</b>
Sonstige betriebliche Aufwendungen	1.236.631,07	1.112.464,08	<b>124.166,99</b>
Abschreibung Finanzanlagen	8.767,05		<b>8.767,05</b>
Steuern vom Einkommen und vom Ertrag -	7.319,57 -	4.322,28 -	<b>2.997,29</b>
<b>G e s a m t</b>	<b>3.319.162,81</b>	<b>2.978.957,14</b>	<b>340.205,67</b>

Der Material- und Leistungsaufwand ist gegenüber dem Vorjahr um EUR 123.578,19 oder 34,2% gestiegen. Dabei ist der Treibstoffaufwand in Höhe von EUR 223.571,15 um 9,5% gestiegen. Die Aufwendungen für die externe Personalbeistellung sind um EUR 108.157,09 oder 70,3% gegenüber 2017 gestiegen.

Der Personalaufwand ist um EUR 52.436,19 oder 4,1% auf EUR 1.341.959,08 gestiegen.

Im Berichtszeitraum betragen die Abschreibungen EUR 253.644,75 und liegen um EUR 34.254,54 oder 15,6% über dem Vorjahreswert.

Die sonstigen betrieblichen Aufwendungen sind im Vorjahresvergleich um EUR 124.166,99 oder 11,2% gestiegen und belaufen sich im Berichtsjahr auf EUR 1.236.631,07.

Durch die Differenz aus den höheren Erträgen in Höhe von EUR 120.233,90 oder 5,4% und den höheren Aufwendungen in Höhe von EUR 340.205,67 oder 11,4% ergibt sich ein Jahresergebnis 2018 in Höhe von – EUR 967.989,87 und damit ein um EUR 219.971,77 schlechteres Ergebnis als im Vorjahr.

**ERLÄUTERUNGEN zum Rechnungsabschluss für das Jahr 2018****Bilanz:**

<b>Aktiva:</b>	EUR	EUR
Stand des Bruttoanlagevermögens am 1.1.2018		4.255.894,59
<u>Zugänge 2018:</u>		
2 Standardlinienbusse	541.119,90	
Haltestellenüberdachungen	63.000,00	
Erweiterung Fahrgastzählsystem	10.598,20	
Haltestellen - Fahrgastinformation Regio RBL	140.176,53	
Im Bau befindl.Anlagen	- 66.940,07	
Geringwertige Wirtschaftsgüter	<u>9.238,08</u>	697.192,64
<u>Abgänge 2018</u>		
Software (Verbund, Profi Open,...)	39.841,81	
Haltestellenüberdachungen	14.610,45	
Dieselautobus	174.558,69	
Werkzeuge und BGA	112.757,01	
Geringwertige Wirtschaftsgüter	<u>9.238,08</u>	<u>351.006,04</u>
<b>Stand am 31.12.2018</b>		<b>4.602.081,19</b>
Kumulierte Abschreibungen -		
Stand am 1.1.2018	2.979.466,04	
Anlagenabschreibung 2018	253.644,75	
Bewertung Wertpapiere	8.767,05	
Abgang 2018	- 265.728,67	
Kumulierte Abschreibungen per 31.12.2018		<u>- 2.976.149,17</u>
<b>Buchwert am 31.12.2018</b>		<b>1.625.932,02</b>

**ERLÄUTERUNGEN zum Rechnungsabschluss für das Jahr 2018****Bilanz:****Passiva:** EUR EUREigenkapital:

Einlage		160.608,46
Freie Rücklagen		2.324.948,42

Verlustvortrag	- 11.903.130,56	
Jahresergebnis	- 967.989,87	- 12.871.120,43

<b>Stand am 31.12.2018</b>		<b>- 10.385.563,55</b>
----------------------------	--	------------------------

Freie Rücklage:

Stand am 1.1.2018	<u>2.324.948,42</u>	
Stand am 31.12.2018		2.324.948,42

**ERLÄUTERUNGEN zum Rechnungsabschluss für das Jahr 2018****Vergleich mit dem Wirtschaftsplan 2018:****Erfolgsplan:**

<b>Erträge:</b>	<b>Erfolg 2018</b>	<b>Plan 2018</b>	<b>Differenz</b>
	EUR	EUR	EUR
Umsatzerlöse	2.115.231,61	2.328.000,00	- 212.768,39
Sonstige betriebliche Erträge	233.192,56	127.000,00	106.192,56
Zinserträge	2.748,77	3.000,00	- 251,23
Erträge a.d.Zuschreibung FAV	-	-	-
Auflösung Gewinnrücklagen	-	-	-
<b>Gesamt</b>	<b>2.351.172,94</b>	<b>2.458.000,00</b>	<b>- 106.827,06</b>

**Aufwendungen:**

	EUR	EUR	EUR
Material- und Leistungsaufwand	485.480,43	400.000,00	85.480,43
Personalaufwand	1.341.959,08	1.324.400,00	17.559,08
Abschreibungen	253.644,75	248.000,00	5.644,75
Sonstige betriebliche Aufwendungen	1.236.631,07	1.176.000,00	60.631,07
Abschreibung Finanzanlagen	8.767,05	-	8.767,05
Steuern vom Einkommen u.v. Ertrag	-7.319,57	-	7.319,57
<b>Gesamt</b>	<b>3.319.162,81</b>	<b>3.148.400,00</b>	<b>170.762,81</b>

Die geplanten **Erlöse** in Höhe von EUR 2.328.000,00 wurden mit EUR 212.768,39 oder 9,1% unterschritten. Die **sonstigen betrieblichen Erträge** haben das Präliminare um EUR 106.192,56 oder 83,6% überschritten. Die **Zinserträge** in Höhe von EUR 2.748,77 lagen mit EUR 251,23 unter dem Prognosewert.

Der Budgetwert des **Material- und Leistungsaufwandes** in Höhe von EUR 400.000,00 wurde um 21,4 % oder EUR 85.480,43 überschritten. Der **Personalaufwand** in Höhe von EUR 1.341.959,08 hat die Budgetvorgabe um EUR 17.559,08 oder 1,3% überschritten. Die **Abschreibungen** in Höhe von EUR 253.644,75 lagen mit EUR 5.644,75 über der Budgetvorgabe. Die **sonstigen betrieblichen Aufwendungen** in Höhe von EUR 1.236.631,07 überschritten mit EUR 60.631,07 oder 5,2% den Prognosewert.

Durch die Differenz aus den Mindererträgen in Höhe von EUR 106.827,06 oder 4,4% und den höheren Aufwendungen in Höhe von EUR 170.762,81 oder 5,4% ergibt sich ein Jahresergebnis 2018 in Höhe von - EUR 967.989,87 und damit ein um - EUR 277.589,87 oder 40,2% schlechteres Ergebnis gegenüber dem Budgetansatz.



**ERLÄUTERUNGEN zum Rechnungsabschluss für das Jahr 2018****Investitionsplan:**

Von den veranschlagten Investitionen 2018 in Höhe von EUR 894.000,00 gelangten Vorhaben in Höhe von EUR 697.192,64 als Investitionen zur Ausführung. Die 2017 bestellten Anlagen sind 2018 dem Anlagevermögen zugeführt worden.

	<b>Investition</b>	<b>Plan</b>	<b>Abweichung</b>
	EUR	EUR	EUR
2 Standardlinienbusse	541.119,90	560.000,00	- 18.880,10
Haltestellenüberdachungen	63.000,00	40.000,00	23.000,00
Erweiterung Fahrgastzählsystem	10.598,20	20.000,00	- 9.401,80
Unvorhergesehenes, GWG	9.238,08	20.000,00	- 10.761,92
Regio RBL, HST Fahrgastinfo	73.236,46	254.000,00	- 180.763,54
<b>Gesamt</b>	<b>697.192,64</b>	<b>894.000,00</b>	<b>- 196.807,36</b>



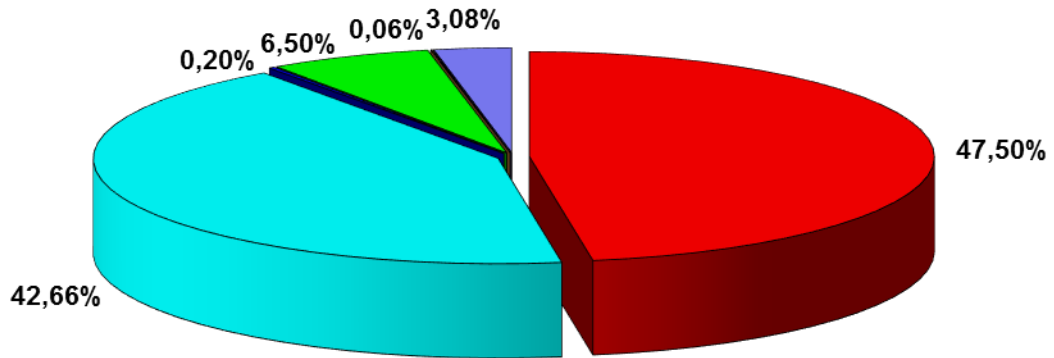


**Stadtwerke**  
**KFZ-Technik**





### Umsatzerlösstruktur nach Betriebssparten 2018 ( EUR 3.832.153,99)



<span style="color: red;">■</span> Technikzentrum	<span style="color: cyan;">■</span> Tankanlage ZBG	<span style="color: blue;">■</span> Tankstellenshop
<span style="color: green;">■</span> KFZ-Waschanlage	<span style="color: orange;">■</span> Prüfstelle	<span style="color: purple;">■</span> So. Umsatzerlöse

**Gewinn- und Verlustrechnung für das Jahr 2018**

	2018 EUR	2017 EUR
1. Umsatzerlöse		
1.1. Erlöse aus Reparaturwerkstätte	1.822.190,17	1.853.300,02
1.2. Erlöse aus Tankstellenbetrieb	1.634.770,51	1.685.778,41
1.3. Erlöse aus Tankstellenshop	7.799,20	40.070,93
1.4. Erlöse aus Fahrzeugwäschen	249.183,95	228.092,05
1.5. Sonstige Umsatzerlöse	118.210,16	122.657,22
	<u>3.832.153,99</u>	<u>3.929.898,63</u>
2. Veränderung des Bestands/nicht abrechenbare Leistungen	3.582,18	- 360,38
3. Andere aktivierte Eigenleistungen	-	-
4. Sonstige betriebliche Erträge		
4.1. Erträge aus dem Abgang von Anlagen	-	1.470,00
4.2. Übrige betriebliche Erträge	1.161,91	14.184,15
	<u>1.161,91</u>	<u>15.654,15</u>
5. Materialaufwand und Aufwand für bezogene Leistungen	- 2.210.826,25	- 2.295.259,46
5.1. Sonstiger Material- und Leistungsaufwand	-	-
	<u>- 2.210.826,25</u>	<u>- 2.295.259,46</u>
6. Personalaufwand		
6.1. Löhne	- 550.406,52	- 575.198,16
6.2. Gehälter	- 111.157,31	- 107.640,06
6.3. Aufwendungen für Abfertigungen	- 24.648,53	- 39.267,98
6.4. Ausgleichsbeiträge für Pensionen	-	-
6.5. Gesetzlich vorgeschriebene Sozialabgaben	- 173.864,04	- 181.445,84
6.6. Sonstige Sozialaufwendungen	-	60,75
	<u>- 860.076,40</u>	<u>- 903.612,79</u>
7. Abschreibungen		
7.1. Abschreibungen auf immaterielle Gegenstände des Anlagevermögens und Sachanlagen	- 152.588,25	- 147.210,25
8. Sonstige betriebliche Aufwendungen		
8.1. Steuern, soweit sie nicht unter die Ziffer 16 fallen	- 2.856,28	- 4.479,10
8.2. Instandhaltungen und ähnliche Aufwendungen	- 40.184,03	- 49.427,92
8.3. Umlage Allgemeine Verwaltung	- 181.649,29	- 182.892,48
8.4. Übrige betriebliche Aufwendungen	- 304.449,14	- 281.978,06
	<u>- 529.138,74</u>	<u>- 518.777,56</u>
9. Betriebserfolg	<b>84.268,44</b>	<b>80.332,34</b>
Übertrag:	84.268,44	80.332,34

**Gewinn- und Verlustrechnung für das Jahr 2018**

	2018 EUR	2017 EUR
	<u>                    </u>	<u>                    </u>
Übertrag:	84.268,44	80.332,34
10. Erträge aus Wertpapieren und Ausleihungen des Finanzanlagevermögens	475,80	494,10
11. sonstige Zinsen und ähnliche Erträge	229,33	12,02
12. Erträge a.d.Zu-/Abschreibung zu Finanzanlagen	- 1.520,73	441,03
13. Zinsen und ähnliche Aufwendungen	-	- 107,78
	<u>                    </u>	<u>                    </u>
<b>14. Finanzerfolg</b>	<b>- 815,60</b>	<b>839,37</b>
	<u>                    </u>	<u>                    </u>
<b>15. Ergebnis vor Steuern</b>	<b>83.452,84</b>	<b>81.171,71</b>
16. Steuern vom Einkommen und vom Ertrag	- 22.767,29	- 8.937,93
	<u>                    </u>	<u>                    </u>
<b>17. Ergebnis nach Steuern</b>	<b>60.685,55</b>	<b>72.233,78</b>
18. Auflösung von Gewinnrücklagen	-	-
	<u>                    </u>	<u>                    </u>
<b>19. Jahresergebnis</b>	<b><u>60.685,55</u></b>	<b><u>72.233,78</u></b>

**ERLÄUTERUNGEN zum Rechnungsabschluss für das Jahr 2018****Gewinn- und Verlustrechnung:****Vergleich mit dem Vorjahr:**

<b>Erträge:</b>	<b>2018</b>	<b>2017</b>	<b>Differenz</b>
	EUR	EUR	EUR
Umsatzerlöse	3.832.153,99	3.929.898,63	- 97.744,64
Bestandsveränderungen	3.582,18	360,38	- 3.942,56
andere aktivierte Eigenleistungen	-	-	-
Sonstige betriebliche Erträge	1.161,91	15.654,15	- 14.492,24
Zinserträge	705,13	506,12	199,01
Erträge a.d.Zuschreibung FAV	-	441,03	- 441,03
Auflösung von Gewinnrücklagen	-	-	-
<b>Gesamt</b>	<b>3.837.603,21</b>	<b>3.946.139,55</b>	<b>- 108.536,34</b>

Die Gesamterlöse des Technikzentrums sind im Berichtsjahr um EUR 97.744,64 oder 2,5 % auf EUR 3.832.153,99 gesunken.

Die Erlöse der Reparaturwerkstätte in Höhe von EUR 1.822.190,17 lagen mit 1,7 % unter dem Vorjahresergebnis.

Die Erlöse aus dem Betrieb der Tankanlage und der Tankstelle inkl. Shop verminderten sich von EUR 1.725.849,34 auf EUR 1.642.569,71 also um 4,8 %.

Die Waschanlage für Fahrzeuge am Betriebsgelände erreichte einen Umsatz in Höhe von EUR 249.183,95 und damit eine Erhöhung um EUR 21.091,90 oder 9,2 % gegenüber dem Vorjahr.

Die Bestandsveränderungen senkten sich um EUR 3.942,56 gegenüber dem Vorjahr.

Die sonstigen betrieblichen Erträge in Höhe von EUR 1.161,91 sind um EUR 14.492,24 gesunken.

Die Zinserträge beliefen sich auf EUR 705,13.

Die gesamten Erträge sind somit von EUR 3.946.139,55 um EUR 108.536,34 oder 2,8 % auf EUR 3.837.603,21 gesunken.



**ERLÄUTERUNGEN zum Rechnungsabschluss für das Jahr 2018****Gewinn- und Verlustrechnung:****Vergleich mit dem Vorjahr:**

<b>A u f w e n d u n g e n :</b>	<b>2018</b>	<b>2017</b>	<b>Differenz</b>
	EUR	EUR	EUR
Material- und Leistungsaufwand	2.210.826,25	2.295.259,46 -	<b>84.433,21</b>
Personalaufwand	860.076,40	903.612,79 -	<b>43.536,39</b>
Abschreibungen	152.588,25	147.210,25	<b>5.378,00</b>
Sonstige betriebliche Aufwendungen	529.138,74	518.777,56	<b>10.361,18</b>
Zinsaufwand	-	107,78 -	<b>107,78</b>
Abschreibung Finanzanlagen	1.520,73		<b>1.520,73</b>
Steuern vom Einkommen u.v. Ertrag	22.767,29	8.937,93	<b>13.829,36</b>
<b>G e s a m t</b>	<b>3.776.917,66</b>	<b>3.873.905,77 -</b>	<b>96.988,11</b>

Der Material- und Leistungsaufwand verminderte sich von EUR 2.295.259,46 um EUR 84.433,21 oder 3,7 % auf EUR 2.210.826,25.

Der Personalaufwand von EUR 860.076,40 liegt um EUR 43.536,39 oder 4,8 % unter dem Vorjahreswert.

Die Abschreibungen in Höhe von EUR 152.588,25 sind um 5.378,00 oder 3,7 % gestiegen.

Die sonstigen betrieblichen Aufwendungen in Höhe von EUR 529.138,74 lagen um EUR 10.361,18 oder 2,0 % über dem Wert des Vorjahres.

Die Steuern vom Einkommen und vom Ertrag in Höhe von EUR 22.767,29 lagen um EUR 13.829,36 über dem Vorjahreswert.

Durch die Differenz der Mindererträge von EUR 108.536,34 und den niedrigeren Aufwendungen von EUR 96.988,11 ergibt sich ein Jahresergebnis 2018 in Höhe von EUR 60.685,55 und damit ein um EUR 11.548,23 schlechteres Ergebnis als im Vorjahr.

**ERLÄUTERUNGEN zum Rechnungsabschluss für das Jahr 2018****Bilanz:**

<b>Aktiva:</b>	EUR	EUR
Stand des Bruttoanlagevermögens am 1.1.2018		3.565.764,94
<u>Zugänge 2018:</u>		
3 Hild Tore	37.860,00	
Bodenreinigungsmaschine	4.775,40	
Werkzeug	2.485,73	
BGA (Tachotestgerät,Aktenvernichter,...)	14.441,50	
Automatentankstelle	71.963,66	
Lagereinrichtung	14.582,40	
LED Beleuchtung	16.680,00	
Geringwertige Wirtschaftsgüter	<u>14.631,77</u>	177.420,46
<u>Abgänge 2018:</u>		
Software (Profi Open,Autodata,...)	8.587,87	
Maschinenwerkzeug (Drehbank, Bandsäge,...)	15.672,76	
Handwerkzeug	1.075,39	
BGA (Prüfgeräte,Reinigungsgeräte,...)	42.831,38	
Geringwertige Wirtschaftsgüter	<u>14.631,77</u>	<u>82.799,17</u>
<b>Stand am 31.12.2018</b>		<b>3.660.386,23</b>
Kumulierte Abschreibungen -		
Stand am 1.1.2018	2.124.434,07	
Anlagenabschreibung 2018	152.588,25	
Bewertung Wertpapiere	1.520,73	
Abgang 2018	<u>- 82.476,03</u>	
Kumulierte Abschreibungen per 31.12.2018		<u>- 2.196.067,02</u>
<b>Buchwert am 31.12.2018</b>		<b>1.464.319,21</b>

**ERLÄUTERUNGEN zum Rechnungsabschluss für das Jahr 2018****Bilanz:**

<b>Passiva:</b>	EUR	EUR
<u>Eigenkapital:</u>		
Einlage		-
Freie Rücklage		452.993,81
Gewinnvortrag	583.884,59	
Jahresergebnis	<u>60.685,55</u>	<u>644.570,14</u>
<b>Stand am 31.12.2018</b>		<b>1.097.563,95</b>
<u>Freie Rücklage:</u>		
Stand am 1.1.2018	<u>452.993,81</u>	
Stand am 31.12.2018		452.993,81

**ERLÄUTERUNGEN zum Rechnungsabschluss für das Jahr 2018****Vergleich mit dem Wirtschaftsplan 2018:****Erfolgsplan:**

<b>Erträge:</b>	<b>Erfolg 2018 EUR</b>	<b>Plan 2018 EUR</b>	<b>Differenz EUR</b>
Umsatzerlöse	3.832.153,99	3.507.100,00	<b>325.053,99</b>
Bestandsveränderungen	3.582,18	-	<b>3.582,18</b>
Sonstige betriebliche Erträge	1.161,91	1.000,00	<b>161,91</b>
Zinserträge	705,13	500,00	<b>205,13</b>
Erträge a.d.Zuschreibung FAV			-
Auflösung Gewinnrücklagen	-	-	-
<b>Gesamt</b>	<b>3.837.603,21</b>	<b>3.508.600,00</b>	<b>329.003,21</b>

**Aufwendungen:**

	<b>EUR</b>	<b>EUR</b>	<b>EUR</b>
Material- und Leistungsaufwand	2.210.826,25	1.908.000,00	<b>302.826,25</b>
Personalaufwand	860.076,40	850.600,00	<b>9.476,40</b>
Abschreibungen	152.588,25	141.000,00	<b>11.588,25</b>
Sonstige betriebliche Aufwendungen	529.138,74	539.600,00	- <b>10.461,26</b>
Zinsaufwand	0,00	800,00	- <b>800,00</b>
Abschreibung Finanzanlagen	1.520,73		<b>1.520,73</b>
Steuern vom Einkommen u.vom Ertrag	22.767,29	25.000,00	- <b>2.232,71</b>
<b>Gesamt</b>	<b>3.776.917,66</b>	<b>3.465.000,00</b>	<b>311.917,66</b>

Die **Umsatzerlöse** in Höhe von EUR 3.832.153,99 überschritten den Budgetansatz um EUR 325.053,99. Die **Bestandsveränderungen** beliefen sich auf EUR 3.582,18 und lagen damit um diesen Betrag über dem Budgetwert. Die **sonstigen betrieblichen Erträge** in Höhe von EUR 1.161,91 lagen mit EUR 161,91 über dem Budgetwert. Im Jahr 2018 fielen **Zinserträge** in Höhe von EUR 705,13 an, der Budgetwert wurde mit EUR 205,13 überschritten.

Der **Material- und Leistungsaufwand** in Höhe von EUR 2.210.826,25 lag mit EUR 302.826,25 oder 15,9 % über dem budgetierten Wert. Die Erhöhung resultiert vor allem aus dem Tankstellenbereich. Der **Personalaufwand** fiel um EUR 9.476,40 oder 1,1 % höher als prognostiziert aus. Die **Abschreibungen** in Höhe von EUR 152.588,25 lagen über dem Budgetwert in Höhe von EUR 141.000,00. Die **sonstigen betrieblichen Aufwendungen** lagen um EUR 10.461,26 oder 1,9 % unter dem Budgetwert.

Durch die Differenz der höheren Erträge von EUR 329.003,21 und den höheren Aufwendungen von EUR 311.917,66 ergibt sich ein Jahresergebnis 2018 in Höhe von EUR 60.685,55 und damit ein um EUR 17.085,55 besseres Ergebnis gegenüber dem Budgetwert.

**ERLÄUTERUNGEN zum Rechnungsabschluss für das Jahr 2018****Investitionsplan:**

Von den veranschlagten Investitionen in Höhe von EUR 221.000,00 gelangten Vorhaben in Höhe von EUR 177.420,46 als Investitionen zur Ausführung.

	<b>Investition</b>	<b>Plan</b>	<b>Abweichung</b>
	EUR	EUR	EUR
3 Stk. Tore	37.860,00	40.000,00	- 2.140,00
Bodenreinigungsmaschine	4.775,40	6.000,00	- 1.224,60
Pkw-Portalwaschanlage		85.000,00	- 85.000,00
LED Beleuchtung	16.680,00	50.000,00	- 33.320,00
Unvorhergesehenes Tankstelle/Waschanlage		20.000,00	- 20.000,00
Unvorhergesehenes KFZ-TZ		20.000,00	26.141,40
- Werkzeug	2.485,73		
- BGA (Tachotestgerät, Aktenvernichter,...)	14.441,50		
- Lagereinrichtung	14.582,40		
- Geringwertige Wirtschaftsgüter	14.631,77		
Automatentankstelle	71.963,66		71.963,66
<b>Gesamt</b>	<b>177.420,46</b>	<b>221.000,00</b>	<b>-43.579,54</b>





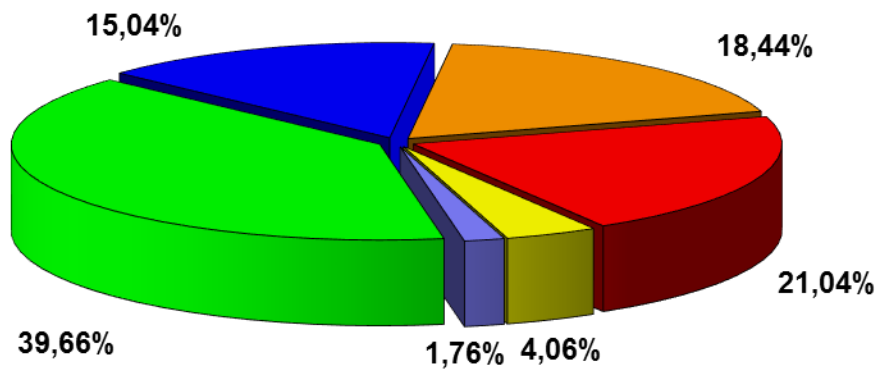
**Stadtwerke  
Parkraum**







**Umsatzerlösstruktur 2018  
nach Sparten  
(EUR 1.338.461,71)**



<span style="color: green;">■</span> Parkgebühren - Grüne Zonen	<span style="color: blue;">■</span> Parkgebühren - Blaue Zonen	<span style="color: orange;">■</span> Parkeinnahmen - Tiefgarage
<span style="color: red;">■</span> Parkeinnahmen - "Asia Spa"	<span style="color: yellow;">■</span> Parkeinnahmen ÖBB	<span style="color: purple;">■</span> Sonstige Umsatzerlöse

**Gewinn- und Verlustrechnung für das Jahr 2018**

	2018 EUR	2017 EUR
1. Umsatzerlöse		
1.1. Erlöse aus Parkgebühren - Grüne Zonen	530.905,29	359.695,06
1.2. Erlöse aus Parkgebühren - Blaue Zone	201.300,99	
1.2. Erlöse aus Parkeinnahmen - Tiefgarage	246.875,04	243.440,67
1.3. Erlöse aus Parkeinnahmen - Asia Spa	281.552,28	308.652,65
1.4. Erlöse aus Parkeinnahmen - ÖBB	54.292,17	51.951,53
1.5. Sonstige Umsatzerlöse	23.535,94	4.600,11
	<u>1.338.461,71</u>	<u>968.340,02</u>
2. Veränderung des Bestands/nicht abrechenbare Leistungen	-	-
3. Andere aktivierte Eigenleistungen	-	-
4. Sonstige betriebliche Erträge		
4.1. Übrige betriebliche Erträge	10.841,50	330,00
	<u>10.841,50</u>	<u>330,00</u>
5. Materialaufwand und Aufwand für bezogene Leistungen		
5.1. Sonstiger Material- und Leistungsaufwand	- 18.015,14	- 52.153,31
	<u>- 18.015,14</u>	<u>- 52.153,31</u>
6. Personalaufwand		
6.1. Löhne	- 52.545,56	- 11.415,56
6.2. Gehälter	- 75.960,74	- 11.051,11
6.3. Aufwendungen für Abfertigungen	- 9.796,73	3.142,94
6.4. Ausgleichsbeiträge für Pensionen	-	-
6.5. Gesetzlich vorgeschriebene Sozialabgaben	- 32.041,54	- 5.780,42
6.6. Sonstige Sozialaufwendungen	-	-
	<u>- 170.344,57</u>	<u>- 25.104,15</u>
7. Abschreibungen		
7.1. Abschreibungen auf immaterielle Gegenstände des Anlagevermögens und Sachanlagen	- 97.991,76	- 73.661,76
8. Sonstige betriebliche Aufwendungen		
8.1. Steuern, soweit sie nicht unter Ziffern 16 fallen	- 10.777,08	- 9.890,28
8.2. Instandhaltungen und ähnliche Aufwendungen	- 35.321,36	- 25.608,65
8.3. Umlage Allgemeine Verwaltung	- 41.076,46	- 62.455,34
8.4. Übrige betriebliche Aufwendungen	- 927.179,28	- 650.789,07
	<u>- 1.014.354,18</u>	<u>- 748.743,34</u>
<b>9. Betriebserfolg</b>	<b>48.597,56</b>	<b>69.007,46</b>
Übertrag:	48.597,56	69.007,46

**Gewinn- und Verlustrechnung für das Jahr 2018**

	2018 EUR	2017 EUR
	<hr/>	<hr/>
Übertrag:	48.597,56	69.007,46
10. Erträge aus Wertpapieren und Ausleihungen des Finanzanlagevermögens	-	-
11. sonstige Zinsen und ähnliche Erträge	11,58	1,22
12. Aufwendungen aus Finanzanlagen	-	-
13. Zinsen und ähnliche Aufwendungen	- 68,94	- 63,47
	<hr/>	<hr/>
<b>14. Finanzerfolg</b>	<b>- 57,36</b>	<b>- 62,25</b>
<b>15. Ergebnis vor Steuern</b>	<b>48.540,20</b>	<b>68.945,21</b>
16. Steuern vom Einkommen und vom Ertrag	- 2.023,47	- 5.810,33
	<hr/>	<hr/>
<b>17. Ergebnis nach Steuern</b>	<b>46.516,73</b>	<b>63.134,88</b>
<b>18. Jahresergebnis</b>	<b><u>46.516,73</u></b>	<b><u>63.134,88</u></b>

**ERLÄUTERUNGEN zum Rechnungsabschluss für das Jahr 2018****Gewinn- und Verlustrechnung:****Vergleich mit dem Vorjahr:**

<b>Erträge:</b>	<b>2018</b>	<b>2017</b>	<b>Differenz</b>
	EUR	EUR	EUR
Umsatzerlöse	1.338.461,71	968.340,02	<b>370.121,69</b>
Sonstige betriebliche Erträge	10.841,50	330,00	<b>10.511,50</b>
Zinserträge	11,58	1,22	<b>10,36</b>
<b>Gesamt</b>	<b>1.349.314,79</b>	<b>968.671,24</b>	<b>380.643,55</b>

Die Umsatzerlöse in Höhe von EUR 1.338.461,71 sind im Berichtszeitraum um EUR 370.121,69 oder 38,2 % in allen Bereichen mit Ausnahme des Asia Spa's gestiegen. Die Umsatzerlöse verteilen sich mit 39,66 % (EUR 530.905,29) auf die Grünen Zonen, mit 15,04 % (EUR 201.300,99) auf die Blauen Zonen, mit 18,44 % (EUR 246.875,04) auf die Tiefgarage, mit 21,04% (EUR 281.552,28) auf die Einnahmen aus der Vermietung der Parkflächen im Asia Spa und auf das ÖBB-Parkdeck mit 4,06 % (EUR 54.292,17). Der Rest betrifft die sonstigen Umsatzerlöse.

Somit ergab sich im Berichtszeitraum eine Erhöhung der Erträge um EUR 380.643,55 oder 39,3 %.

**ERLÄUTERUNGEN zum Rechnungsabschluss für das Jahr 2018****Gewinn- und Verlustrechnung:****Vergleich mit dem Vorjahr:**

<b>A u f w e n d u n g e n :</b>	<b>2018</b>	<b>2017</b>	<b>Differenz</b>
	EUR	EUR	EUR
Material- und Leistungsaufwand	18.015,14	52.153,31 -	<b>34.138,17</b>
Personalaufwand	170.344,57	25.104,15	<b>145.240,42</b>
Abschreibungen	97.991,76	73.661,76	<b>24.330,00</b>
Sonstige betriebliche Aufwendungen	1.014.354,18	748.743,34	<b>265.610,84</b>
Zinsaufwand	68,94	63,47	<b>5,47</b>
Steuern vom Einkommen und v. Ertrag	2.023,47	5.810,33 -	<b>3.786,86</b>
<b>G e s a m t</b>	<b>1.302.798,06</b>	<b>905.536,36</b>	<b>397.261,70</b>

Der Material- und Leistungsaufwand in Höhe von EUR 18.015,14 lag um EUR 34.138,17 oder 65,5 % unter dem Wert des Vorjahres.

Der Personalaufwand in Höhe von EUR 170.344,57 ist um EUR 145.240,42 oder 578,6 % gegenüber dem Vorjahreswert gestiegen.

Die Abschreibungen in Höhe von EUR 97.991,76 sind um EUR 24.330,00 oder 33,0 % höher als im Vorjahr.

Die sonstigen betrieblichen Aufwendungen in Höhe von EUR 1.014.354,18 sind um EUR 265.610,84 oder 35,5 % höher als im Vorjahr.

Durch die Differenz aus den Erträgen und den Aufwendungen ergibt sich ein Jahresgewinn in Höhe von EUR 46.516,73 und damit ein um EUR 16.618,15 schlechteres Ergebnis als im Vorjahr.

**ERLÄUTERUNGEN zum Rechnungsabschluss für das Jahr 2018****Bilanz:**

<b>Aktiva:</b>	EUR	EUR
Stand des Bruttoanlagevermögens am 1.1.2018		740.872,86
<u>Zugänge 2018</u>		
Kassenautomaten	821.540,23	
Geringwertige Wirtschaftsgüter	<u>413,75</u>	821.953,98
<u>Abgänge 2018</u>		
BGA (Server inkl.Betriebssystem,Kopierer,....)	9.570,25	
Geringwertige Wirtschaftsgüter	<u>413,75</u>	<u>9.984,00</u>
<b>Stand am 31.12.2018</b>		<b>1.552.842,84</b>
Kumulierte Abschreibungen		
Stand am 1.1.2018	554.622,38	
Anlagenabschreibung 2018	97.991,76	
Abgang 2018	<u>- 9.978,19</u>	
Kumulierte Abschreibungen per 31.12.2018		<u>- 642.635,95</u>
<b>Buchwert am 31.12.2018</b>		<b>910.206,89</b>

**ERLÄUTERUNGEN zum Rechnungsabschluss für das Jahr 2018****Bilanz:****Passiva:** EUR EUREigenkapital:

Einlage			-
Freie Rücklage			-
Verlustvortrag	-	645.975,12	
Jahresergebnis		46.516,73	- 599.458,39
		<hr/>	<hr/>
<b>Stand am 31.12.2018</b>			<b>- 599.458,39</b>

**ERLÄUTERUNGEN zum Rechnungsabschluss für das Jahr 2018**

Vergleich mit dem Wirtschaftsplan 2018:

**Erfolgsplan:**

<b>Erträge:</b>	<b>Erfolg 2018</b>	<b>Plan 2018</b>	<b>Differenz</b>
	EUR	EUR	EUR
Umsatzerlöse	1.338.461,71	1.442.900,00	- 104.438,29
Sonstige betriebliche Erträge	10.841,50	500,00	10.341,50
Zinserträge	11,58	-	11,58
<b>Gesamt</b>	<b>1.349.314,79</b>	<b>1.443.400,00</b>	<b>- 94.085,21</b>

**Aufwendungen:**

	EUR	EUR	EUR
Material- und Leistungsaufwand	18.015,14	40.000,00	- 21.984,86
Personalaufwand	170.344,57	188.300,00	- 17.955,43
Abschreibungen	97.991,76	202.900,00	- 104.908,24
Sonstige betriebliche Aufwendungen	1.014.354,18	875.100,00	139.254,18
Zinsaufwand	68,94	30.000,00	- 29.931,06
Steuern Gewinnrücklagen	2.023,47	-	2.023,47
<b>Gesamt</b>	<b>1.302.798,06</b>	<b>1.336.300,00</b>	<b>- 33.501,94</b>

Die **Umsatzerlöse** unterschritten den Budgetansatz um EUR 104.438,29 auf EUR 1.338.461,71. Die **sonstigen betrieblichen Erträge** in Höhe von EUR 10.841,50 haben den Budgetansatz um EUR 10.341,50 überschritten.

Der **Material- und Leistungsaufwand** in Höhe von EUR 18.015,14 liegt um EUR 21.984,86 oder 55,0 % unter dem Budgetansatz. Der **Personalaufwand** unterschreitet mit EUR 17.955,43 den Budgetansatz in Höhe von EUR 188.300,00. Die **Abschreibungen** in Höhe von EUR 97.991,76 liegen um EUR 104.908,24 unter dem Budgetwert. Die **sonstigen betrieblichen Aufwendungen** in Höhe von EUR 1.014.354,18 überschritten den Budgetansatz um EUR 139.254,18 oder 15,9 %.

Durch die Differenz aus den Mindererträgen in Höhe von EUR 94.085,21 oder 6,5 % und den Minderaufwendungen in Höhe von EUR 33.501,94 oder 2,5 % ergibt sich ein Jahresergebnis 2018 in Höhe von EUR 46.516,73 und damit ein um EUR 60.583,27 schlechteres Ergebnis als im Wirtschaftsplan vorgesehen.



**ERLÄUTERUNGEN zum Rechnungsabschluss für das Jahr 2018****Investitionsplan:**

Von den veranschlagten Investitionen 2018 in Höhe von EUR 2.495.400,00 gelangten Vorhaben in Höhe von EUR 821.953,98 als Investitionen zur Ausführung.

	<b>Investition</b>	<b>Plan</b>	<b>Abweichung</b>
	EUR	EUR	EUR
Tiefgarage Sanierung		1.000.000,00	-1.000.000,00
Grüne u. Blaue Zone Erweiterung	821.540,23	850.000,00	- 28.459,77
Kassenautomaten Mietkauf		360.400,00	- 360.400,00
Installation Handyparken		15.000,00	- 15.000,00
Asia Spa Erneuerung Schranken-u.Kassenanlage		250.000,00	- 250.000,00
Unvorhergesehenes		20.000,00	- 19.586,25
- Geringwertige Wirtschaftsgüter	413,75		
<b>Gesamt</b>	<b>821.953,98</b>	<b>2.495.400,00</b>	<b>-1.673.446,02</b>



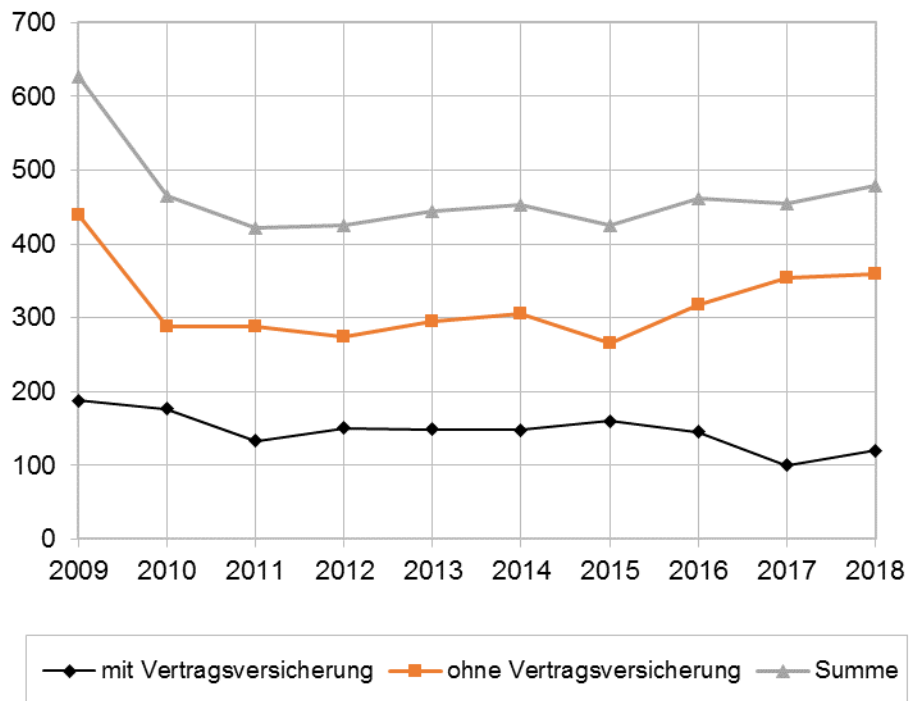


# Stadtwerke Bestattung

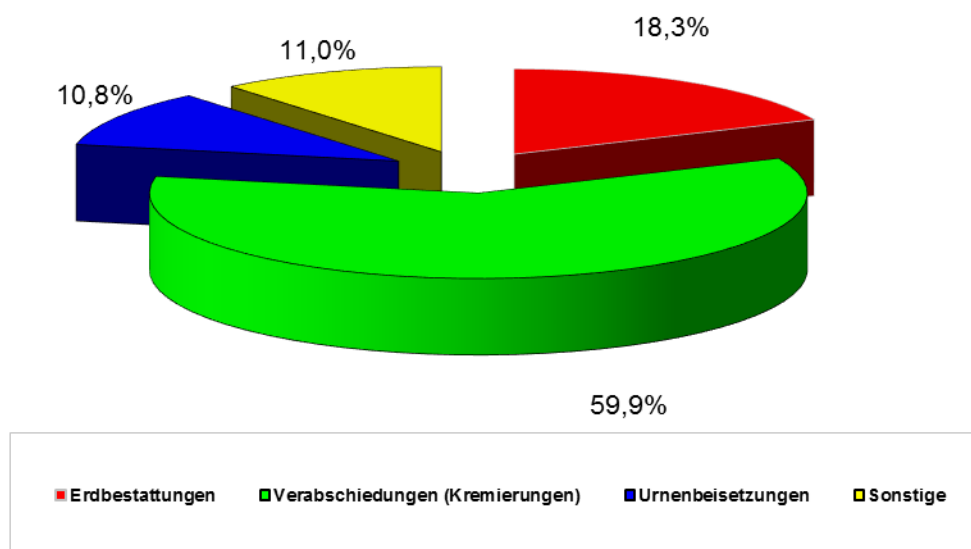




## Bestattungsfälle von 2009 bis 2018



## Bestattungsartenstruktur 2018



**Gewinn- und Verlustrechnung für das Jahr 2018**

	2018 EUR	2017 EUR
1. Umsatzerlöse		
1.1. Bestattungsleistungen	426.321,50	439.433,05
1.2. Transportleistungen	194.183,77	138.502,67
1.3. Sonstige Leistungen	126.121,32	110.780,96
1.4. Sarg- und Urnenbeistellung	213.136,21	214.493,00
1.5. Sargausstattung	47.114,52	38.656,00
1.6. Sonstige Warenbeistellung	10.262,38	8.355,06
1.7. Sonstige Umsatzerlöse	31.142,11	27.477,87
	<u>1.048.281,81</u>	<u>977.698,61</u>
Veränderung d.Bestands/nicht abrechenb.		
2. Leistung	-	-
3. Andere aktivierte Eigenleistungen	-	-
4. Sonstige betriebliche Erträge		
4.1. Erträge aus dem Abgang von Anlagen	-	-
4.2. Übrige betriebliche Erträge	2.690,67	1.008,27
	<u>2.690,67</u>	<u>1.008,27</u>
5. Materialaufwand und Aufwand für bezogene Leistungen		
5.1. Bestattungswaren	- 97.959,09	- 99.306,85
5.2. Sonstiger Material- und Leistungsaufwand	- 89.829,51	- 67.572,06
	<u>- 187.788,60</u>	<u>- 166.878,91</u>
6. Personalaufwand		
6.1. Löhne	- 236.930,94	- 224.178,13
6.2. Gehälter	- 105.173,82	- 99.422,04
6.3. Aufwendungen für Abfertigungen	- 14.742,44	- 10.576,81
6.4. Ausgleichsbeiträge für Pensionen	-	-
6.5. Gesetzlich vorgeschriebene Sozialabgaben	- 93.565,92	- 88.108,17
6.6. Sonstige Sozialaufwendungen	- 331,33	-
	<u>- 450.744,45</u>	<u>- 422.285,15</u>
7. Abschreibungen		
7.1. Abschreibungen auf immaterielle Gegenstände des Anlagevermögens und Sachanlagen	- 71.629,33	- 69.888,18
8. Sonstige betriebliche Aufwendungen		
8.1. Steuern, soweit sie nicht unter die Ziffer 16 fallen	- 1.605,16	- 2.092,66
8.2. Instandhaltungen und ähnliche Aufwendungen	- 16.467,03	- 17.495,30
8.3. Umlage Allgemeine Verwaltung	- 110.432,41	- 78.173,04
8.4. Übrige betriebliche Aufwendungen	- 104.538,71	- 104.306,58
	<u>- 233.043,31</u>	<u>- 202.067,58</u>
<b>9. Betriebserfolg</b>	<b>107.766,79</b>	117.587,06
Übertrag:	107.766,79	117.587,06

	2018 EUR	2017 EUR
	<u>                    </u>	<u>                    </u>
Übertrag:	107.766,79	117.587,06
10. Erträge aus Wertpapieren und Ausleihungen des Finanzanlagevermögens	858,00	891,00
11. sonstige Zinsen und ähnliche Erträge	62,84	94,34
12. Erträge a.d.Zu-/Abschreibung zu Finanzanlagen	- 2.742,30	795,30
13. Zinsen und ähnliche Aufwendungen	-	-
	<u>                    </u>	<u>                    </u>
<b>14. Finanzerfolg</b>	<b>- 1.821,46</b>	<b>1.780,64</b>
<b>15. Ergebnis vor Steuern</b>	<b>105.945,33</b>	<b>119.367,70</b>
16. Steuern vom Einkommen und vom Ertrag	- 32.413,00	- 33.726,37
	<u>                    </u>	<u>                    </u>
<b>17. Ergebnis nach Steuern</b>	<b>73.532,33</b>	<b>85.641,33</b>
18. Auflösung von Gewinnrücklagen	-	-
	<u>                    </u>	<u>                    </u>
<b>19. Jahresergebnis</b>	<b><u>73.532,33</u></b>	<b><u>85.641,33</u></b>

**ERLÄUTERUNGEN zum Rechnungsabschluss für das Jahr 2018****Gewinn- und Verlustrechnung:****Vergleich mit dem Vorjahr:**

<b>Erträge:</b>	<b>2018</b>	<b>2017</b>	<b>Differenz</b>
	EUR	EUR	EUR
Umsatzerlöse	1.048.281,81	977.698,61	<b>70.583,20</b>
Sonstige betriebliche Erträge	2.690,67	1.008,27	<b>1.682,40</b>
Zinserträge	920,84	985,34 -	<b>64,50</b>
Erträge a.d.Zuschreibung FAV		795,30 -	<b>795,30</b>
Auflösung von Gewinnrücklagen	-	-	-
<b>Gesamt</b>	<b>1.051.893,32</b>	<b>980.487,52</b>	<b>71.405,80</b>

Die Umsatzerlöse in Höhe von EUR 1.048.281,81 lagen um 7,2 % über dem Vorjahreswert, wobei die Erhöhung alle von der Bestattung angebotenen Leistungen, außer den Bestattungsleistungen und den Sarg- und Urnenbeistellungen, betraf.

Die Bestattungen haben sich von 455 auf 480 Anlassfälle erhöht, davon betrafen 88 Erdbestattungen, 287 Feuerbestattungen, 52 Urnenbestattungen und 53 diverse Kleinaufträge.

Die sonstigen betrieblichen Erträge sind von EUR 1.008,27 um EUR 1.682,40 auf EUR 2.690,67 gestiegen.

Die Zinserträge sind von EUR 985,34 auf EUR 920,84 gesunken.

Somit sind im Berichtszeitraum die Erträge von EUR 980.487,52 um EUR 71.405,80 oder 7,3 % auf EUR 1.051.893,32 gestiegen.



**ERLÄUTERUNGEN zum Rechnungsabschluss für das Jahr 2018****Gewinn- und Verlustrechnung:****Vergleich mit dem Vorjahr:**

<b>A u f w e n d u n g e n :</b>	<b>2018</b>	<b>2017</b>	<b>Differenz</b>
	EUR	EUR	EUR
Material- und Leistungsaufwand	187.788,60	166.878,91	<b>20.909,69</b>
Personalaufwand	450.744,45	422.285,15	<b>28.459,30</b>
Abschreibungen	71.629,33	69.888,18	<b>1.741,15</b>
Sonstige betriebliche Aufwendungen	233.043,31	202.067,58	<b>30.975,73</b>
Zinsaufwand	-	-	-
Abschreibung Finanzanlagen	2.742,30		<b>2.742,30</b>
Steuern vom Einkommen u. v. Ertrag	32.413,00	33.726,37	<b>- 1.313,37</b>
<b>G e s a m t</b>	<b>978.360,99</b>	<b>894.846,19</b>	<b>83.514,80</b>

Der Material- und Leistungsaufwand ist um EUR 20.909,69 gestiegen.

Der Personalaufwand ist um EUR 28.459,30 auf EUR 450.744,45 oder um 6,7 % gestiegen.

Die Abschreibungen sind gegenüber 2017 um EUR 1.741,15 auf EUR 71.629,33 gestiegen.

Die sonstigen betrieblichen Aufwendungen in Höhe von EUR 233.043,31 sind um 15,3 % oder EUR 30.975,73 gestiegen.

Die Steuern vom Einkommen und Ertrag betragen EUR 32.413,00 (Vorjahr: EUR 33.726,37).

Durch die Differenz aus den höheren Erträgen in Höhe von EUR 71.405,80 und den Mehraufwendungen in Höhe von EUR 83.514,80 ergibt sich ein um EUR 12.109,00 schlechteres Ergebnis 2018 und das entspricht einem Jahresergebnis von EUR 73.532,33.

**ERLÄUTERUNGEN zum Rechnungsabschluss für das Jahr 2018****Bilanz:**

<b>Aktiva:</b>	EUR	EUR
Stand des Bruttoanlagevermögens am 1.1.2018		2.257.207,53
<u>Zugänge 2018</u>		
BGA (Fernseher, Kälteaggregat, Vinylboden....)	15.988,50	
Anlagen im Bau	571,73	
Geringwertige Wirtschaftsgüter	931,33	17.491,56
<u>Abgänge 2018</u>		
EDV-Software	23.679,16	
BGA (Telefonanlage, PC, Kopierer, ...)	12.923,53	
Aufbahrungsgegenstände	71.043,63	
Geringwertige Wirtschaftsgüter	931,33	108.577,65
<b>Stand am 31.12.2018</b>		<b>2.166.121,44</b>
Kumulierte Abschreibungen -		
Stand am 1.1.2018	1.320.821,05	
Anlagenabschreibung 2018	71.629,33	
Bewertung Wertpapiere	2.742,30	
Abgang 2018	- 108.564,17	
Kumulierte Abschreibungen per 31.12.2018		- 1.286.628,51
<b>Buchwert am 31.12.2018</b>		<b>879.492,93</b>

**ERLÄUTERUNGEN zum Rechnungsabschluss für das Jahr 2018****Bilanz:****Passiva:** EUR EUREigenkapital:

Einlage		26.242,12
Freie Rücklage		1.099.874,98

Gewinnvortrag	321.495,03	
Jahresergebnis	<u>73.532,33</u>	<u>395.027,36</u>

<b>Stand am 31.12.2018</b>		<b>1.521.144,46</b>
----------------------------	--	---------------------

Freie Rücklage:

Stand am 1.1.2018	<u>1.099.874,98</u>	
Stand am 31.12.2018		1.099.874,98

**ERLÄUTERUNGEN zum Rechnungsabschluss für das Jahr 2018**

Vergleich mit dem Wirtschaftsplan 2018:

**Erfolgsplan:**

<b>Erträge:</b>	<b>Erfolg 2018</b>	<b>Plan 2018</b>	<b>Differenz</b>
	EUR		EUR
Umsatzerlöse	1.048.281,81	971.000,00	<b>77.281,81</b>
Sonstige betriebliche Erträge	2.690,67	100,00	<b>2.590,67</b>
Zinserträge	920,84	1.000,00 -	<b>79,16</b>
Erträge a.d.Zuschreibung FAV			
Auflösung Gewinnrücklagen	-	-	-
<b>Gesamt</b>	<b>1.051.893,32</b>	<b>972.100,00</b>	<b>79.793,32</b>

**Aufwendungen:**

	EUR	EUR	EUR
Material- und Leistungsaufwand	187.788,60	203.400,00 -	<b>15.611,40</b>
Personalaufwand	450.744,45	436.600,00	<b>14.144,45</b>
Abschreibungen	71.629,33	63.000,00	<b>8.629,33</b>
Sonstige betriebliche Aufwendungen	233.043,31	221.600,00	<b>11.443,31</b>
Zinsaufwand	-	100,00 -	<b>100,00</b>
Abschreibung Finanzanlagen	2.742,30		<b>2.742,30</b>
Steuern vom Einkommen und Ertrag	32.413,00	14.000,00	<b>18.413,00</b>
<b>Gesamt</b>	<b>978.360,99</b>	<b>938.700,00</b>	<b>39.660,99</b>

Die **Umsatzerlöse** in Höhe von EUR 1.048.281,81 haben den Budgetansatz um EUR 77.281,81 oder 8,0 % überschritten. Die **sonstigen betrieblichen Erträge** überschritten um EUR 2.590,67 den Budgetwert in Höhe von EUR 100,00. Die **Zinserträge** in Höhe von EUR 920,84 lagen um EUR 79,16 unter dem Budgetwert.

Im Berichtszeitraum wurde der budgetierte **Material- und Leistungsaufwand** in Höhe von EUR 203.400,00 um EUR 15.611,40 unterschritten. Der **Personalaufwand** hat den Budgetansatz um EUR 14.144,45 oder 3,2 % überschritten. Die **Abschreibungen** 2018 lagen um EUR 8.629,33 über dem Budgetwert in Höhe von EUR 63.000,00. Die **sonstigen betrieblichen Aufwendungen** in Höhe von EUR 233.043,31 überschritten den Budgetansatz um EUR 11.443,31 oder 5,2 %. Die **Steuern vom Einkommen und Ertrag** haben den Budgetansatz in Höhe von EUR 14.000,00 um EUR 18.413,00 überschritten.

Durch die Differenz der Mehrerträge in Höhe von EUR 79.793,32 oder 8,2 % und den Mehraufwendungen in Höhe von EUR 39.660,99 oder 4,2 % ergibt sich ein Jahresergebnis 2018 in Höhe von EUR 73.532,33 und damit ein um EUR 40.132,33 besseres Ergebnis gegenüber dem Budgetwert.

**ERLÄUTERUNGEN zum Rechnungsabschluss für das Jahr 2018****Investitionsplan:**

Von dem veranschlagten Finanzbedarf für Investitionen in Höhe von EUR 371.000,00 gelangten Vorhaben in Höhe von EUR 17.491,56 zur Ausführung.

	<b>Investition</b> EUR	<b>Plan</b> EUR	<b>Abweichung</b> EUR
Revitalisierung Gebäude Zentralfriedhof	4.059,12	25.000,00	-20.940,88
Abholtrage		8.000,00	-8.000,00
Friedhofssonderfahrzeug		8.000,00	-8.000,00
Aufzug Aufbahrungshalle		40.000,00	-40.000,00
Geschäftsfelderweiterung		250.000,00	-249.428,27
- Geleist. Anzahlungen u. Anlagen in Bau	571,73		
Unvorhergesehenes		40.000,00	-27.139,29
- BGA	6.052,39		
- Kälteaggregat	5.356,37		
- Aufbahrungsgegenstände	520,62		
- Geringwertige Wirtschaftsgüter	931,33		
<b>Gesamt</b>	<b>17.491,56</b>	<b>371.000,00</b>	<b>-353.508,44</b>





# Stadtwerke Leoben







**Aufwendungen für das Jahr 2018**

	2018 EUR		2017 EUR
1. Materialaufwand	348,82	-	10.476,66
2. Personalaufwand			
2.1. Löhne	- 40.572,11	-	48.106,23
2.2. Bezüge und Gehälter	- 583.263,49	-	548.621,96
2.3. Aufwendungen für Abfertigungen	- 40.773,60	-	18.115,80
2.4. Ausgleichsbeiträge für Pensionen	- 69.917,00	-	34.122,02
2.5. Gesetzlich vorgeschriebene Sozialabgaben	- 153.007,34	-	153.295,78
2.6. Sonstige Sozialaufwendungen	- 27.645,39	-	12.685,08
	- 915.178,93	-	814.946,87
3. Abschreibungen auf immaterielle Gegenstände d. Anlagevermögens u. Sachanlagevermögens	- 85.185,94	-	74.577,10
4. Sonstige betriebliche Aufwendungen			
4.1. Sonstige Steuern und Abgaben	- 923,37	-	677,30
4.2. Verwaltungskostenbeitrag	- 175.523,66	-	178.898,84
4.3. Instandhaltungen und ähnliche Aufwendungen	- 22.207,57	-	41.208,63
4.4. Übrige betriebliche Aufwendungen	- 542.249,18	-	479.446,20
	- 740.903,78	-	700.230,97
	<b>- 1.740.919,83</b>	<b>-</b>	<b>1.600.231,60</b>

<b>Betrieb</b>	Personal- aufwand EUR	Verwaltungs- kosten- beitrag EUR	sonstiger betrieblicher Aufwand EUR	<b>Gesamt</b> EUR
Gas- und Wärmeversorgung	372.074,80	26.967,04	293.812,35	<b>692.854,19</b>
Wasserwerk	251.090,47	21.215,27	96.913,83	<b>369.219,57</b>
Haustechnik	70.861,60	38.150,88	76.200,55	<b>185.213,03</b>
Verkehrsbetriebe	71.414,36	42.186,11	49.066,06	<b>162.666,53</b>
KFZ-Technikzentrum	73.406,03	28.849,95	77.243,34	<b>179.499,32</b>
Parkraumservice	36.442,05	6.317,59	-481,09	<b>42.278,55</b>
Bestattung	39.889,62	11.836,82	57.462,20	<b>109.188,64</b>
<b>Gesamtsumme</b>	<b>915.178,93</b>	<b>175.523,66</b>	<b>650.217,24</b>	<b>1.740.919,83</b>

**ERLÄUTERUNGEN zum Rechnungsabschluss für das Jahr 2018****Gewinn- und Verlustrechnung:****Vergleich mit dem Vorjahr:**

<b>A u f w e n d u n g e n :</b>	<b>2018</b>	<b>2017</b>	<b>Differenz</b>
	EUR	EUR	EUR
Materialaufwand	- 348,82	10.476,66	- <b>10.825,48</b>
Personalaufwand	915.178,93	814.946,87	<b>100.232,06</b>
Abschreibungen	85.185,94	74.577,10	<b>10.608,84</b>
Sonstige betriebliche Aufwendungen	740.903,78	700.230,97	<b>40.672,81</b>
<b>G e s a m t</b>	<b>1.740.919,83</b>	<b>1.600.231,60</b>	<b>140.688,23</b>

Die Aufwendungen der Allgemeinen Verwaltung setzen sich zu rd. 52,6 % (Vorjahr 51 %) aus dem Personalaufwand, zu rd. 37,5 % (Vorjahr: 43,8 %) aus den sonstigen betrieblichen Aufwendungen und den Abschreibungen zusammen. Die sonstigen betrieblichen Aufwendungen umfassen die Steuern und Abgaben, Aufwendungen für Instandhaltungen, Aufwendungen für den laufenden Betrieb sowie die Aufwendungen für die Wirtschaftsprüfung. Der von der Stadtgemeinde verrechnete Verwaltungskostenbeitrag in Höhe von EUR 175.523,66 (Vorjahr: EUR 182.198,84) deckt die Aufwendungen des Personalamtes, des Verwaltungsausschuss-Obmannes und die Aufwendungen für die Bedienstetenvertretung ab.

<b>A u f w a n d s z u o r d n u n g :</b>	<b>2018</b>	<b>2017</b>	<b>Differenz</b>
	EUR	EUR	EUR
Gas- und Wärmeversorgung	692.854,19	581.577,99	<b>111.276,20</b>
Wasserwerk	369.219,57	379.882,55	- <b>10.662,98</b>
Haustechnik	185.213,03	148.750,81	<b>36.462,22</b>
Verkehrsbetriebe	162.666,53	163.349,61	- <b>683,08</b>
KFZ-Technikzentrum	179.499,32	182.825,73	- <b>3.326,41</b>
Parkraumservice	42.278,55	62.288,39	- <b>20.009,84</b>
Bestattung	109.188,64	81.556,52	<b>27.632,12</b>
<b>G e s a m t</b>	<b>1.740.919,83</b>	<b>1.600.231,60</b>	<b>140.688,23</b>

Hinsichtlich der Kostentragung erfolgt die Zuordnung an alle Betriebe entsprechend dem Aufwandsverhältnis.

**ERLÄUTERUNGEN zum Rechnungsabschluss für das Jahr 2018****Bilanz:****Aktiva:**

Stand des Bruttoanlagevermögens am 1.1.2018		368.380,33
<u>Zugänge 2018</u>		
EDV Software (DMS Workflow, Profi Neo)	34.115,00	
BGA (Aktenvernichter, Smart Board,...)	30.104,59	
Gel.Anzahlungen u.Anlagen im Bau	- 7.869,00	
Geringwertige Wirtschaftsgüter	<u>5.789,43</u>	62.140,02
<u>Abgänge 2018</u>		
Geringwertige Wirtschaftsgüter	<u>5.789,43</u>	<u>5.789,43</u>
<b>Stand am 31.12.2018</b>		<b>424.730,92</b>
Kumulierte Abschreibungen		
Stand am 1.1.2018	121.447,32	
Anlagenabschreibung 2018	85.185,94	
Abgang 2018	- <u>5.789,43</u>	
Kumulierte Abschreibungen per 31.12.2018		<u>- 200.843,83</u>
<b>Buchwert am 31.12.2018</b>		<b>223.887,09</b>

**ERLÄUTERUNGEN zum Rechnungsabschluss für das Jahr 2018**

Vergleich mit dem Wirtschaftsplan 2018:

**Erfolgsplan:**

<b>Aufwendungen:</b>	<b>Erfolg 2018 EUR</b>	<b>Plan 2018 EUR</b>	<b>Differenz EUR</b>
Materialaufwand	- 348,82	- -	<b>348,82</b>
Personalaufwand	915.178,93	833.500,00	<b>81.678,93</b>
Abschreibungen	85.185,94	131.000,00	<b>45.814,06</b>
Sonstige betriebliche Aufwendungen	740.903,78	781.000,00	<b>40.096,22</b>
<b>Gesamt</b>	<b>1.740.919,83</b>	<b>1.745.500,00</b>	<b>4.580,17</b>

Der Personalaufwand überschritt den Budgetwert um EUR 81.678,93 oder 9,8 %. Die sonstigen betrieblichen Aufwendungen unterschreiten den Budgetwert um EUR 40.096,22 oder 5,1 %.

<b>Aufwandszuordnung:</b>	<b>Erfolg 2018 EUR</b>	<b>Plan 2018 EUR</b>	<b>Differenz EUR</b>
Gas- und Wärmeversorgung	692.854,19	630.000,00	<b>62.854,19</b>
Wasserwerk	369.219,57	414.200,00	<b>44.980,43</b>
Haustechnik	185.213,03	158.500,00	<b>26.713,03</b>
Verkehrsbetriebe	162.666,53	178.000,00	<b>15.333,47</b>
KFZ-Technikzentrum	179.499,32	201.100,00	<b>21.600,68</b>
Parkraumservice	42.278,55	76.100,00	<b>33.821,45</b>
Bestattung	109.188,64	87.600,00	<b>21.588,64</b>
<b>Gesamt</b>	<b>1.740.919,83</b>	<b>1.745.500,00</b>	<b>4.580,17</b>

Je nach Inanspruchnahme und nach tatsächlichem Bedarf erfolgte eine Gewichtung und Zuordnung der Aufwendungen, wobei sich die ausgewiesenen Unterschiede zum Erfolgsplan aufgrund der jährlich modifizierten Aufteilungsschlüssel sowie der eingetretenen Plan-Ist-Gesamtkostenveränderungen ergaben.

**ERLÄUTERUNGEN zum Rechnungsabschluss für das Jahr 2018****Investitionsplan:**

Von den veranschlagten Investitionen 2018 in Höhe von EUR 285.000,00 gelangten Vorhaben in Höhe von EUR 62.140,02 als Investitionen zur Ausführung.

	<b>Investition</b>	<b>Plan</b>	<b>Abweichung</b>
	EUR	EUR	EUR
Hardware Ersatz		10.000,00	- 10.000,00
Hardware Ersatz inkl. Netzwerkkomponenten		5.000,00	- 5.000,00
Softwareaktualisierung und -erweiterung	34.115,00	55.000,00	- 20.885,00
Objektsanierung inkl. LED Beleuchtung		200.000,00	- 200.000,00
Unvorhergesehenes		15.000,00	20.894,02
- BGA (Aktenvernichter, Smart Board,...)	30.104,59		
- Geringwertige Wirtschaftsgüter	5.789,43		
Gel.Anzahlungen u.Anlagen im Bau	- 7.869,00		- 7.869,00
<b>Gesamt</b>	<b>62.140,02</b>	<b>285.000,00</b>	<b>-222.859,98</b>



**Anlagenverzeichnisse**

**Stadtwerke gesamt**

**Betriebe**

**Allgemeine Verwaltung**





**Entwicklung des Anlagevermögens  
für den Zeitraum 01.01.2018 bis 31.12.2018**

	Stand		Entwicklung des Anlagevermögens				Stand		Entwicklung der Abschreibungen				Buchwerte	
	01.01.2018	31.12.2018	Zugang	Umbuchungen	Abgang	Abgang	31.12.2018	01.01.2018	Zugänge	Abgänge	Zuschreibungen	31.12.2018	01.01.2018	31.12.2018
<b>I. Immaterielle Vermögensgegenstände</b>														
Vertragsrechte, Markenrechte	5 128 870,53	5 128 870,53	-	-	-	-	1 892 035,27	195 064,00	-	-	-	2 087 099,27	3 236 835,26	3 041 771,26
EDV Software	703 678,54	554 246,84	58 056,50	13 615,00	221 103,20	221 103,20	591 019,39	59 462,46	212 611,86	-	437 869,99	112 659,15	116 376,85	
	5 832 549,07	5 683 117,37	58 056,50	13 615,00	221 103,20	221 103,20	2 483 054,66	254 526,46	212 611,86	-	2 524 969,26	3 349 494,41	3 158 148,11	
<b>II. Sachanlagen</b>														
Grundstücke, grundstücksgleiche Rechte und Bauten, einschließlich der Bauten auf fremdem Grund	9 741 137,75	9 929 883,83	136 116,46	66 940,07	14 610,45	-	5 529 532,80	247 933,82	14 610,42	-	5 762 856,20	4 211 604,95	4 166 727,63	
Verteilungsanlagen	68 568 303,62	71 366 549,21	2 798 245,59	-	-	-	29 554 096,69	1 898 776,27	-	-	31 452 872,96	39 014 206,93	39 913 676,25	
Fahrzeuge	4 299 636,56	4 714 952,07	589 698,10	176,10	174 558,69	-	3 295 545,05	253 841,16	174 558,68	-	3 374 827,53	1 004 091,51	1 340 124,54	
Werkzeuge, Betriebs- und Geschäftsausstattung (davon geringwertige Wirtschaftsgüter EUR 62.432,33)	3 955 721,41	4 657 727,53	1 124 310,23	14 226,36	436 530,47	-	2 953 310,47	360 487,96	359 303,14	-	2 954 495,29	1 002 410,94	1 703 232,24	
Geleistete Anzahlungen und Anlagen in Bau	153 357,88	64 718,08	6 317,73	94 957,53	-	-	-	-	-	-	-	153 357,88	64 718,08	
	86 718 157,22	90 733 530,72	4 654 688,11	13 615,00	625 699,61	-	41 332 485,01	2 761 039,21	548 472,24	-	43 545 051,98	45 385 672,21	47 188 478,74	
<b>III. Finanzanlagen</b>														
Beteiligungen	1 354 190,85	1 424 070,94	69 880,09	-	-	-	1 097 631,45	69 880,08	-	-	1 167 511,53	256 559,40	256 559,41	
Wertpapiere (Wertrechte) des Anlagevermögens	320 872,20	320 872,20	-	-	-	-	45 173,96	26 492,28	-	-	71 666,24	275 698,24	249 205,96	
sonstige Ausleihungen	4 166 667,06	3 866 667,06	-	-	300 000,00	-	1 166 667,06	-	-	-	1 166 667,06	3 000 000,00	2 700 000,00	
	5 841 730,11	5 611 610,20	69 880,09	-	300 000,00	-	2 309 472,47	96 372,36	-	-	2 405 844,83	3 532 257,64	3 205 765,37	
<b>Summe Anlagevermögen</b>	<b>98 392 436,40</b>	<b>102 028 259,29</b>	<b>4 782 624,70</b>	<b>0,00</b>	<b>1 146 802,81</b>	<b>-</b>	<b>46 125 012,14</b>	<b>3 111 938,03</b>	<b>761 084,10</b>	<b>-</b>	<b>48 475 866,07</b>	<b>52 267 424,26</b>	<b>53 552 392,22</b>	



**Entwicklung des Anlagevermögens  
für den Zeitraum 01.01.2018 bis 31.12.2018**

	Entwicklung zu Anschaffungs- und Herstellungskosten			Entwicklung der Abschreibungen				Buchwerte				
	EUR	Stand 01.01.2018	Zugang	Umbuchungen	Abgang	Stand 31.12.2018	Zugänge	Abgänge	Zuschreibungen	Stand 31.12.2018	Stand 01.01.2018	Stand 31.12.2018
<b>I. Immaterielle Vermögensgegenstände</b>												
Vertragsrechte, Markenrechte		4 855 939,56	-	-	-	4 855 939,56	1 648 369,45	-	-	1 648 369,45	3 207 570,11	3 015 487,11
EDV-Software		222 519,30	26 656,50	-	43 951,43	205 224,37	190 446,01	43 951,35	-	190 446,01	32 073,79	39 081,21
		5 078 458,86	26 656,50	-	43 951,43	5 061 163,93	1 838 815,46	43 951,35	-	2 006 595,61	3 239 643,40	3 054 568,32
<b>II. Sachanlagen</b>												
Grundstücke, grundstücksgleiche Rechte und Bauten, einschließlich der Bauten auf fremdem Grund		1 917 143,78	-	-	-	1 917 143,78	1 225 253,93	-	-	1 225 253,93	1 280 976,89	691 889,85
Verteilungsanlagen		56 617 851,67	2 197 236,57	-	-	58 815 088,24	19 980 088,00	-	-	21 691 027,14	36 637 763,67	37 124 061,10
Fahrzeuge		166 144,07	-	-	-	166 144,07	166 143,91	-	-	166 143,91	0,16	0,16
Werkzeuge, Betriebs- und Geschäftsausstattung (davon geringwertige Wirtschaftsgüter EUR 4.363,72)		490 904,27	45 118,29	-	40 579,98	495 442,58	442 516,67	40 513,31	-	421 710,57	48 387,60	73 732,01
Gelastete Anzahlungen und Anlagen in Bau		-	-	-	-	-	-	-	-	-	-	-
		59 192 043,79	2 242 354,86	-	40 579,98	61 393 818,67	21 814 002,51	40 513,31	-	23 539 858,51	37 378 041,28	37 853 960,16
<b>III. Finanzanlagen</b>												
Beteiligungen		1 354 190,85	69 880,09	-	-	1 424 070,94	1 097 631,45	-	-	69 880,08	256 559,40	256 559,41
Wertpapiere (Wertrechte) des Anlagevermögens		59 987,40	-	-	-	59 987,40	8 445,32	-	-	4 952,76	51 542,08	46 589,32
sonstige Ausleihungen		4 166 667,06	-	-	300 000,00	3 866 667,06	1 166 667,06	-	-	1 166 667,06	3 000 000,00	2 700 000,00
		5 580 845,31	69 880,09	-	300 000,00	5 950 725,40	2 272 743,83	-	-	2 347 576,67	3 308 101,48	3 003 148,73
<b>Summe Anlagevermögen</b>		<b>69 851 347,96</b>	<b>2 338 891,45</b>	-	<b>384 531,41</b>	<b>71 805 708,00</b>	<b>25 925 561,80</b>	<b>84 464,66</b>	-	<b>27 894 030,79</b>	<b>43 925 786,16</b>	<b>43 911 677,21</b>



**Entwicklung des Anlagevermögens  
für den Zeitraum 01.01.2018 bis 31.12.2018**

	Entwicklung zu Anschaffungs- und Herstellungskosten		Entwicklung der Abschreibungen				Buchwerte					
	Stand 01.01.2018	Zugang	Umbuchungen	Abgang	Stand 31.12.2018	Stand 01.01.2018	Zugänge	Abgänge	Zuschreibungen	Stand 31.12.2018	Stand 01.01.2018	Stand 31.12.2018
<b>I. Immaterielle Vermögensgegenstände</b>												
Vertragsrechte, Markenrechte	268.472,57	-	-	-	268.472,57	239.817,47	2.913,00	-	31.611,19	242.730,47	28.655,10	25.742,10
EDV-Software	142.119,59	10.900,00	-	31.611,29	121.408,30	140.934,28	3.199,00	-	31.611,19	112.522,09	1.185,31	8.886,21
	410.592,16	10.900,00	-	31.611,29	389.880,87	380.751,75	6.112,00	-	31.611,19	355.252,56	29.840,41	34.628,31
<b>II. Sachanlagen</b>												
Grundstücke, grundstücksgleiche Rechte und Bauten, einschließlich der Bauten auf fremdem Grund	2.319.283,26	-	-	-	2.319.283,26	1.107.706,76	37.091,99	-	1.144.798,75	1.211.576,50	1.174.484,51	1.174.484,51
Verteilungsanlagen	11.950.451,95	601.009,02	-	-	12.551.460,97	9.574.008,69	187.837,13	-	9.761.845,82	2.376.443,26	2.789.615,15	2.789.615,15
Fahrzeuge	261.754,38	-	-	-	261.754,38	209.420,31	19.016,00	-	228.436,31	52.334,07	33.318,07	33.318,07
Werkzeuge, Betriebs- und Geschäftsausstattung (davon geringwertige Wirtschaftsgüter EUR 6.971,17)	952.593,57	28.323,23	14.226,36	69.359,95	925.783,21	827.849,29	46.592,43	-	805.090,68	124.744,28	120.692,53	120.692,53
Gelastete Anzahlungen und Anlagen in Bau	69.976,71	-	-	-	69.976,71	-	-	-	-	69.976,71	-	55.750,35
	15.554.059,87	629.332,25	-	69.359,95	16.114.032,17	11.718.985,05	290.537,55	-	11.940.171,56	3.835.074,82	4.173.860,61	4.173.860,61
<b>III. Finanzanlagen</b>												
Beteiligungen	-	-	-	-	-	-	-	-	-	-	-	-
Wertpapiere (Wertrechte) des Anlagevermögens	62.201,70	-	-	-	62.201,70	8.757,06	5.135,58	-	13.892,64	53.444,64	48.309,06	48.309,06
sonstige Ausleihungen	62.201,70	-	-	-	62.201,70	8.757,06	5.135,58	-	13.892,64	53.444,64	48.309,06	48.309,06
	124.403,40	-	-	-	124.403,40	17.514,12	10.271,16	-	27.785,28	106.889,28	96.614,12	96.614,12
<b>Summe Anlagevermögen</b>	<b>16.026.853,73</b>	<b>640.232,25</b>	-	<b>100.971,24</b>	<b>16.566.114,74</b>	<b>12.108.493,86</b>	<b>301.785,13</b>	-	<b>12.309.316,76</b>	<b>3.918.359,87</b>	<b>4.256.797,98</b>	<b>4.256.797,98</b>



**Entwicklung des Anlagevermögens  
für den Zeitraum 01.01.2018 bis 31.12.2018**

	Entwicklung zu Anschaffungs- und Herstellungskosten				Entwicklung der Abschreibungen				Buchwerte			
	EUR	Stand 01.01.2018	Zugang	Umbuchungen	Abgang	Stand 31.12.2018	Zugänge	Abgänge	Zuschreibungen	Stand 31.12.2018	Stand 01.01.2018	Stand 31.12.2018
<b>I. Immaterielle Vermögensgegenstände</b>												
Vertragsrechte, Markenrechte		168,46	-	-	-	168,46	168,45	-	73 431,60	168,45	0,01	0,01
EDV-Software		87 765,19	-	-	73 431,64	14 333,55	87 765,05	-	73 431,60	14 333,45	0,14	0,10
		87 933,65	-	-	73 431,64	14 502,01	87 933,50	-	73 431,60	14 501,90	0,15	0,11
<b>II. Sachanlagen</b>												
Grundstücke, grundstücksgleiche Rechte und Bauten, einschließlich der Bauten auf fremdem Grund		720 109,18	-	-	-	720 109,18	532 760,09	26 986,00	-	559 746,09	187 349,09	160 363,09
Verteilungsanlagen		-	-	-	-	-	-	-	-	-	-	-
Fahrzeuge		156 611,38	-	-	-	156 611,38	117 933,25	11 487,00	-	129 420,25	38 678,13	27 191,13
Werkzeuge, Betriebs- und Geschäftsausstattung (davon geringwertige Wirtschaftsgüter EUR 20.093,08)		320 596,35	27 302,34	-	29 712,23	318 186,46	245 785,76	41 302,28	29 689,12	257 398,92	74 810,59	60 787,54
Gelastete Anzahlungen und Anlagen in Bau		-	-	-	-	-	-	-	-	-	-	-
		1 197 316,91	27 302,34	-	29 712,23	1 194 907,02	896 479,10	79 775,28	29 689,12	946 565,26	300 837,81	248 341,76
<b>III. Finanzanlagen</b>												
Beteiligungen		-	-	-	-	-	-	-	-	-	-	-
Wertpapiere (Wertrechte) des Anlagevermögens		40 863,90	-	-	-	40 863,90	5 753,02	3 373,86	-	9 126,88	35 110,88	31 737,02
sonstige Ausleihungen		40 863,90	-	-	-	40 863,90	5 753,02	3 373,86	-	9 126,88	35 110,88	31 737,02
		1 326 114,46	27 302,34	-	103 143,87	1 250 272,53	990 165,62	83 149,14	103 120,72	970 194,04	335 948,84	280 078,89





**Entwicklung des Anlagevermögens  
für den Zeitraum 01.01.2018 bis 31.12.2018**

	Entwicklung zu Anschaffungs- und Herstellungskosten				Entwicklung der Abschreibungen				Buchwerte		
	Stand 01.01.2018	Zugang	Umbuchungen	Abgang	Stand 31.12.2018	Zugänge	Abgänge	Zuschreibungen	Stand 31.12.2018	Stand 01.01.2018	Stand 31.12.2018
<b>I. Immaterielle Vermögensgegenstände</b>											
Vertragsrechte, Markenrechte	57 402,80	-	-	39 841,81	17 560,99	5 413,00	31 350,77	-	17 560,92	13 904,11	0,07
EDV-Software	57 402,80	-	-	39 841,81	17 560,99	5 413,00	31 350,77	-	17 560,92	13 904,11	0,07
<b>II. Sachanlagen</b>											
Grundstücke, grundstücksgleiche Rechte und Bauten, einschließlich der Bauten auf fremdem Grund	347 755,62	98 256,46	66 940,07	14 610,45	498 341,70	14 172,53	14 610,42	200 890,56	146 427,17	297 451,14	
Verteilungsanlagen	-	-	-	-	-	-	-	-	-	-	-
Fahrzeuge	3 404 209,40	589 698,10	176,10	174 558,69	3 819 524,91	206 678,17	174 558,68	2 605 261,81	831 067,08	1 214 263,10	
Werkzeuge, Betriebs- und Geschäftsausstattung (davon geringwertige Wirtschaftsgüter EUR ≤ 238,08)	273 224,85	9 238,08	-	121 995,09	160 467,84	27 381,05	45 208,80	128 719,48	126 677,62	31 748,36	
Geldleist. Anzahlungen und Anlagen in Bau	67 116,17	-	67 116,17	-	-	-	-	-	67 116,17	-	-
	4 092 306,04	697 192,64	-	311 164,23	4 478 334,45	248 231,75	234 377,90	2 934 871,85	1 171 288,04	1 543 462,60	
<b>III. Finanzanlagen</b>											
Beteiligungen	-	-	-	-	-	-	-	-	-	-	-
Wertpapiere (Wertrechte) des Anlagevermögens	106 185,75	-	-	-	106 185,75	8 767,05	-	23 716,40	91 236,40	82 469,35	
sonstige Ausleihungen	106 185,75	-	-	-	106 185,75	8 767,05	-	23 716,40	91 236,40	82 469,35	
<b>Summe Anlagevermögen</b>	<b>4 255 894,59</b>	<b>697 192,64</b>	<b>-</b>	<b>351 006,04</b>	<b>4 602 081,19</b>	<b>262 411,80</b>	<b>265 738,67</b>	<b>2 976 149,17</b>	<b>1 276 428,55</b>	<b>1 625 932,02</b>	



**Entwicklung des Anlagevermögens  
für den Zeitraum 01.01.2018 bis 31.12.2018**

	Entwicklung zu Anschaffungs- und Herstellungskosten			Entwicklung der Abschreibungen			Buchwerte	
	Stand 01.01.2018	Zugang	Abgang	Stand 31.12.2018	Abgänge	Zuschreibungen	Stand 01.01.2018	Stand 31.12.2018
<b>I. Immaterielle Vermögensgegenstände</b>								
Vertragsrechte, Markenrechte	2.532,94	-	-	2.532,94	-	-	2.532,91	0,03
EDV Software	35.973,95	-	8.587,87	27.386,08	395,99	8.587,82	27.385,96	0,12
	38.506,89	-	8.587,87	29.919,02	395,99	8.587,82	29.918,87	0,15
<b>II. Sachanlagen</b>								
Grundstücke, grundstücksgleiche Rechte und Bauten, einschließlich der Bauten auf fremdem Grund	2.468.807,28	37.860,00	-	2.506.667,28	68.735,00	-	1.392.460,45	1.114.206,83
Verteilungsanlagen	-	-	-	-	-	-	-	-
Fahrzeuge	93.405,46	-	-	93.405,46	6.980,99	-	88.491,42	4.914,04
Werkzeuge, Betriebs- und Geschäftsausstattung (davon geringwertige Wirtschaftsgüter EUR 14.631,77)	946.626,36	139.560,46	74.211,30	1.011.975,52	76.476,27	73.888,21	681.082,44	330.893,08
Gelastete Anzahlungen und Anlagen in Bau	-	-	-	-	-	-	-	-
	3.508.839,10	177.420,46	74.211,30	3.612.048,26	152.192,26	73.888,21	2.162.034,31	1.450.013,95
<b>III. Finanzanlagen</b>								
Beteiligungen	-	-	-	-	-	-	-	-
Wertpapiere (Wertrechte) des Anlagevermögens	18.418,95	-	-	18.418,95	1.520,73	-	4.113,84	14.305,11
sonstige Ausleihungen	18.418,95	-	-	18.418,95	1.520,73	-	4.113,84	14.305,11
	3.565.764,94	177.420,46	82.799,17	3.660.386,23	154.108,98	82.476,03	2.196.067,02	1.464.319,21
<b>Summe Anlagevermögen</b>								
	3.565.764,94	177.420,46	82.799,17	3.660.386,23	154.108,98	82.476,03	2.196.067,02	1.464.319,21



**Entwicklung des Anlagevermögens  
für den Zeitraum 01.01.2018 bis 31.12.2018**

	Entwicklung zu Anschaffungs- und Herstellungskosten				Entwicklung der Abschreibungen				Buchwerte		
	Stand 01.01.2018	Zugang	Umbuchungen	Abgang	Stand 31.12.2018	Stand 01.01.2018	Zugänge	Abgänge	Zuschreibungen	Stand 01.01.2018	Stand 31.12.2018
	EUR										
I. Immaterielle Vermögensgegenstände											
Vertragsrechte, Markenrechte	3.821,75	-	-	-	3.821,75	3.821,73	-	-	-	-	-
EDV Software	3.821,75	-	-	-	3.821,75	3.821,73	-	-	-	0,02	0,02
II. Sachanlagen											
Grundstücke, grundstücksgleiche Rechte und Bauten, einschließlich der Bauten auf fremdem Grund	313.042,31	-	-	-	313.042,31	297.389,31	15.652,81	-	-	15.653,00	0,19
Verteilungsanlagen	-	-	-	-	-	-	-	-	-	-	-
Fahrzeuge	-	-	-	-	-	-	-	-	-	-	-
Werkzeuge, Betriebs- und Geschäftsausstattung (davon geringwertige Wirtschaftsgüter EUR 413,75)	424.008,80	821.953,98	-	9.984,00	1.235.978,78	253.411,34	82.338,95	9.978,19	-	170.597,46	910.206,68
Gelastete Anzahlungen und Anlagen in Bau	-	-	-	-	-	-	-	-	-	-	-
III. Finanzanlagen	737.051,11	821.953,98	-	9.984,00	1.549.021,09	550.800,65	97.991,76	9.978,19	-	186.250,46	910.206,87
Beteiligungen	-	-	-	-	-	-	-	-	-	-	-
Wertpapiere (Wertrechte) des Anlagevermögens	-	-	-	-	-	-	-	-	-	-	-
sonstige Ausleihungen	-	-	-	-	-	-	-	-	-	-	-
<b>Summe Anlagevermögen</b>	<b>740.872,86</b>	<b>821.953,98</b>	<b>-</b>	<b>9.984,00</b>	<b>1.552.842,84</b>	<b>554.622,38</b>	<b>97.991,76</b>	<b>9.978,19</b>	<b>-</b>	<b>186.250,48</b>	<b>910.206,89</b>



**Entwicklung des Anlagevermögens  
für den Zeitraum 01.01.2018 bis 31.12.2018**

	Entwicklung zu Anschaffungs- und Herstellungskosten			Entwicklung der Abschreibungen				Buchwerte		
	Stand 01.01.2018	Zugang	Umbuchungen	Abgang	Stand 31.12.2018	Zugänge	Abgänge	Zuschreibungen	Stand 01.01.2018	Stand 31.12.2018
<b>I. Immaterielle Vermögensgegenstände</b>										
Vertragsrechte, Markenrechte	1.757,00	-	-	-	1.757,00	1.146,99	68,00	1.214,99	610,01	542,01
EDV Software	49.915,96	-	-	23.679,16	26.236,80	42.273,84	3.056,00	21.650,71	7.642,12	4.586,09
	51.672,96	-	-	23.679,16	27.993,80	43.420,83	3.124,00	22.865,70	8.252,13	5.128,10
<b>II. Sachanlagen</b>										
Grundstücke, grundstücksgleiche Rechte und Bauten, einschließlich der Bauten auf fremdem Grund	1.628.263,75	-	-	-	1.628.263,75	835.528,24	46.893,53	882.421,77	792.735,51	745.841,98
Verteilungsanlagen	-	-	-	-	-	-	-	-	-	-
Fahrzeuge	217.511,87	-	-	-	217.511,87	147.394,83	9.679,00	157.073,83	70.117,04	60.438,04
Werkzeuge, Betriebs- und Geschäftsausstattung (davon geringwertige Wirtschaftsgüter EUR 931,33)	323.894,45	16.919,83	-	84.898,49	255.915,79	289.801,05	11.932,80	216.848,81	34.093,40	39.066,98
Geldleist. Anzahlungen und Anlagen in Bau	2.650,00	571,73	-	-	3.221,73	-	-	-	2.650,00	3.221,73
	2.172.320,07	17.491,56	-	84.898,49	2.104.913,14	1.272.724,12	68.505,33	1.256.344,41	899.595,95	848.568,73
<b>III. Finanzanlagen</b>										
Beteiligungen	-	-	-	-	-	-	-	-	-	-
Wertpapiere (Wertrechte) des Anlagevermögens	33.214,50	-	-	-	33.214,50	4.676,10	2.742,30	7.418,40	28.538,40	25.796,10
sonstige Ausleihungen	-	-	-	-	-	-	-	-	-	-
	33.214,50	-	-	-	33.214,50	4.676,10	2.742,30	7.418,40	28.538,40	25.796,10
<b>Summe Anlagevermögen</b>	<b>2.257.207,53</b>	<b>17.491,56</b>	<b>-</b>	<b>108.577,65</b>	<b>2.166.121,44</b>	<b>1.320.821,05</b>	<b>74.371,63</b>	<b>1.286.628,51</b>	<b>936.386,48</b>	<b>879.492,93</b>





**Entwicklung des Anlagevermögens  
für den Zeitraum 01.01.2018 bis 31.12.2018**

	Entwicklung zu Anschaffungs- und Herstellungskosten				Entwicklung der Abschreibungen				Buchwerte	
	Stand 01.01.2018	Zugang	Umbuchungen	Abgang	Stand 31.12.2018	Zugang	Abgang	Zuschreibungen	Stand 01.01.2018	Stand 31.12.2018
	EUR									
<b>I. Immaterielle Vermögensgegenstände</b>										
Vertragsrechte, Markenrechte	104.160,00	20.500,00	13.615,00	-	138.275,00	27.749,97	-	74.451,97	-	63.823,03
EDV-Software	104.160,00	20.500,00	13.615,00	-	138.275,00	27.749,97	-	74.451,97	57.458,00	63.823,03
<b>II. Sachanlagen</b>										
Grundstücke, grundstücksgleiche Rechte und Bauten, einschließlich der Bauten auf fremdem Grund	26.732,57	-	-	-	26.732,57	2.679,00	-	8.519,57	20.892,00	18.213,00
Verteilungsanlagen	-	-	-	-	-	-	-	-	-	-
Fahrzeuge	-	-	-	-	-	-	-	-	-	-
Werkzeuge, Betriebs- und Geschäftsausstattung (davon geringwertige Wirtschaftsgüter EUR 5.789,43)	223.872,76	35.894,02	-	5.789,43	263.977,35	54.756,97	5.789,43	117.872,29	154.968,01	136.105,06
Geldleist. Anzahlungen und Anlagen in Bau	13.615,00	5.746,00	-	-	5.746,00	-	-	-	13.615,00	5.746,00
	264.220,33	41.640,02	-	5.789,43	286.455,92	57.435,97	5.789,43	126.391,86	189.475,01	160.064,06
<b>III. Finanzanlagen</b>										
Beteiligungen	-	-	-	-	-	-	-	-	-	-
Wertpapiere (Wertrechte) des Anlagevermögens	-	-	-	-	-	-	-	-	-	-
sonstige Ausleihungen	-	-	-	-	-	-	-	-	-	-
<b>Summe Anlagevermögen</b>	<b>368.380,33</b>	<b>62.140,02</b>	<b>-</b>	<b>5.789,43</b>	<b>424.730,92</b>	<b>85.185,94</b>	<b>5.789,43</b>	<b>200.843,83</b>	<b>246.933,01</b>	<b>223.887,09</b>



## **SCHLUSSBEMERKUNG**

### **Rahmenbedingungen**

Das Wirtschaftsjahr 2018 wurde global von zwei wesentlichen Themen beherrscht. Der Handelsstreit der USA mit China erreichte mit der Einführung eines Strafzolls von 10 % auf Konsumgüter aus China am 24. September 2018 eine neue Eskalationsstufe. Eine weitere geplante Erhöhung auf 25 % mit Anfang 2019 wurde verschoben und damit eine weitere Eskalation vorerst abgewendet.

Der Brexit ist das zweite Thema, das die Debatte um die Entwicklung der Weltwirtschaft derzeit beherrscht, und für Österreich auch bedeutsamer ist. Welches Szenario über den Ausstieg des Vereinigten Königreiches dabei eintreten wird, ist derzeit vollkommen unklar, jedoch zeigen die Prognosen für die unterschiedlichen Szenarios eher geringe bis keine direkten Auswirkungen auf Österreich.

Im EURO-Raum verlor die Konjunktur im Wirtschaftsjahr 2018 an Dynamik und wird das BIP-Wachstum bei rd. 2,0 % liegen. Neben der konjunkturbedingten Verlangsamung dämpft ein Angebotsengpass in der Autoindustrie das Wachstum. Von den Herstellern wurde teilweise zu spät auf die seit September 2018 geltenden neuen Vorschriften zur Abgasmessung reagiert, so dass sich die Zulassungen für Neuwagen verzögert. Die Stimmungsindikatoren für den EURO-Raum erreichten Mitte 2018 ihren Höhepunkt und tendieren seither abwärts. Für das Wirtschaftsjahr 2019 befinden sie sich noch im positiven Bereich und signalisieren ein Wachstum, wenngleich dieses geringer als für das Berichtsjahr 2018 ausfallen wird.

Nach einer anfänglichen Expansion kühlte die Industriekonjunktur in Österreich ab dem III. Quartal 2018 ab und nahm die Wertschöpfung der Sachgütererzeugung gegenüber der Vorperiode um nur mehr 0,2 % zu. Im Vorjahresvergleich zeigt sich die Industriekonjunktur hingegen noch stabil. Laut WIFO-Konjunkturtest schätzt die Mehrheit der Unternehmen die aktuelle wirtschaftliche Lage positiv ein, jedoch hat sich der Anteil seit Anfang 2018 verringert.

Die Wertschöpfung der Bauwirtschaft erhöhte sich 2018 stärker als erwartet. Die Unternehmensumfragen zeigen Optimismus für die kommenden Monate, allerdings stoßen die Unternehmen zunehmend an Kapazitätsgrenzen. Dies zeigt sich in der Preisentwicklung durch Zunahme der Inflation im Bereich der Bauinvestition für das Berichtsjahr 2018 auf 3,5 %. Dementsprechend werden die Baupreise für 2019 weiter steigen.

Die Auswertung verschiedener Modelle zur kurzfristigen Wirtschaftsentwicklung zeigen für das Wirtschaftsjahr 2018 eine BIP-Wachstumsrate von 2,7 %, die geringfügig unter dem Wert 2017 liegt. Eine weitere Beschleunigung ist angesichts der Abwärtstendenz der Vorlaufindikatoren nicht zu erwarten. Tatsächlich signalisieren alle Modelle für 2019 eine weitere Abschwächung des Wirtschaftswachstums. Für 2019 wird daher eine Wachstumsrate von 2,0 % erwartet.

Der Anstieg der Löhne und Gehälter wird sich 2019 neuerlich beschleunigen. Die Abschlüsse lagen in der Herbstlohnrunde 2018 etwas über den Erwartungen in der WIFO-Prognose vom Oktober 2018. Nach Abzug von Steuern und Inflation ergeben sich Zugewinne pro Kopf und Arbeitsstunde. Die Lage am Arbeitsmarkt verbesserte sich auch im IV. Quartal 2018 weiter. Die Beschäftigung und die Zahl der offenen Stellen expandieren anhaltend, die Arbeitslosigkeit sinkt. Ein anhaltend hohes Wachstum des Arbeitskräfteangebots in Folge des Zuzuges von Arbeitskräften aus dem Ausland und der steigenden Erwerbsbeteiligung erschwert die Arbeitssuche im Inland. Zudem schwindet die Nachfrage nach geringqualifizierten Arbeitskräften.

## **Wirtschaftliche Entwicklung**

Die Stadtwerke Leoben verzeichnen für das Berichtsjahr 2018 einen Jahresgewinn von nun mehr rd. EUR 305.500,00. Damit ergibt sich ein um rd. EUR 189.000,00 besseres Ergebnis als im Budget vorgesehen. Das Ergebnis vor Steuern beträgt rd. EUR 347.600,00 und liegt um rd. EUR 541.400,00 unter dem Ergebnis des Vorjahres. Der vereinfachte Cash flow betrug rd. EUR 3.391.000,00 und die Eigenkapitalquote beläuft sich auf rd. 31,0 %.

In der Sparte Gas- und Wärmeversorgung wurde sowohl für die Erdgas- als auch erstmalig für die Wärmelieferung ein Rückgang gegenüber dem Vorjahr verzeichnet.

In der Wasserversorgung wurden im Berichtsjahr 2018 wieder weitreichende Investitionen in die Instandhaltung der Leitungsinfrastruktur und den Gewinnungsanlagen getätigt und musste eine Abnahme in der Wasserabgabe festgestellt werden.

In der Haustechnik konnte die Umsatzerlöse deutlich steigern und damit das Vorjahresergebnis nahezu erreichen.

Die Sparte Verkehr beendete das Wirtschaftsjahr 2018 mit einem deutlichen Anstieg des Abganges, wobei die Fahrgastzahlen gegenüber 2017 nahezu konstant geblieben und die Umsatzerlöse gestiegen sind. Wesentlich sind dabei die deutlich gestiegenen Kosten im Material- und Leistungsaufwand sowie in den sonstigen betrieblichen Aufwendungen.

Im Parkraumservice konnten, bedingt durch die Erweiterung der Blauen und Grünen Zonen die Umsatzerlöse gesteigert werden, blieben jedoch hinter dem Budgetansatz zurück.

Unabhängig von den wirtschaftlichen Einzelergebnissen haben die Stadtwerke-Betriebe, auch dank der starken Einsatzbereitschaft sämtlicher MitarbeiterInnen, für das Berichtsjahr 2018 eine nachhaltige Weiterentwicklung im Unternehmen erreicht. Sie sind im Rahmen der Versorgungsbetriebe für die Sicherstellung der einwandfreien Versorgung der Bevölkerung mit den von den Unternehmen erzeugten und verteilten Gütern sowie der Betreuung und den erforderlichen Erweiterungen der Produktions- bzw. Gewinnungs- und Verteilungsanlagen als auch einer bedarfsorientierten Versorgung entsprechend nachgekommen. Ebenso konnten in den Dienstleistungssektoren die Kundenbedürfnisse bestmöglich bedient und eine Absicherung der Auftragslage erreicht und erweitert werden.

## **Die Geschäftsfelder:**

### **Geschäftsfeld: Versorgung**

Sparte: Gas- und Wärmeversorgung

Mit dem Gaswirtschaftsgesetz 2011 (GWG 2011) wurde die Systematik der Festsetzung der Systemnutzungsentgelte umfassend geändert. In weiterer Folge wurden die Systemnutzungsentgelte jährlich durch die E-Control angepasst und verordnet. Mit der GSNE-VO 2013, BGBl. II Nr. 425/2016 wurden die Systemnutzungsentgelte im Verteilernetz sowie das Entgelt für Verteilergewerkschaften für 2018 festgelegt. Gegenüber den Vorjahren kam es 2018 zu einer Absenkung von 15 % (Standardlastprofil) der Gasnetztarife für die Leobner Erdgasnetzkunden. Größere Erdgasnetzkunden, die über einen Lastprofilzähler gemessen und verrechnet werden, konnten sogar von einer Senkung des Gasnetztarifs von 25 % profitieren. Um die von der E-Control anerkannten Kosten über die Netztarife abzugelten, wurden daher von der E\_Control an die Stadtwerke Leoben Ausgleichszahlungen verordnet.

Aufgrund des perfekten Services seitens der Stadtwerke Leoben und der hohen Kundenakzeptanz als lokaler Versorger sind 81,8 % der Netzkunden auch Erdgaskunden der Stadtwerke Leoben.

Die Energiemärkte zeigten im Verlauf des Berichtsjahres 2018 ein ausgesprochen volatiles Verhalten. Der Erdgaspreis erfuhr vom ersten zum dritten Quartal 2018 eine Steigerung von 54 % um im vierten Quartal wieder um 24 % zu sinken. Ein ähnliches Verhalten zeigte der Strommarkt, wobei der Preisanstieg für Strom nachhaltig sein und für das Wirtschaftsjahr 2019 weiter steigen wird.

Das Wirtschaftsjahr 2018 zählte zu den wärmsten Jahren in der 251-jährigen Messgeschichte und lag mit + 1,8°C deutlich über dem langjährigen Durchschnitt. Dadurch und bedingt durch den Umstieg von Erdgaskunden zur Stadtwärme wurde um rd. 13,8 % weniger Erdgas an die Kunden der Stadtwerke Leoben abgegeben.

Für den weiteren Ausbau der Stadtwärme Leoben wurde 2018 wiederum ein Rahmenvertrag mit der ARGE Hitthaller+Trixl Bau GmbH, 8700 Leoben und Konrad Beyer & Co Spezialbau GmbH, 8074 Raaba-Grambach für den 7. Bauabschnitt für die Jahre 2018 – 2020 abgeschlossen. Im Berichtsjahr 2018 wurden an die ARGE bereits 6 Teilaufträge vergeben.

Im Jahr 2018 wurde das Fernwärmenetz daher weiter planmäßig ausgebaut und verdichtet. So konnten Wohnhäuser in nahezu allen Ortsteilen von Leoben angeschlossen werden.

Auf Grund der o.a. Wetterbedingungen wurde ebenfalls für die Stadtwärme ein Rückgang in der Liefermenge verzeichnet.

Die Stadtwerke Leoben haben parallel zur Wärmetrasse auch Leerrohre für Lichtwellenleiterfasern über eine Trassenlänge von ca. 30 km verlegt. Auf Anfrage können in die sieben verlegten Leerrohre bis zu 196 Fasern pro Leerrohr eingeblasen werden. Die Kunden können einzelne Leerrohre oder Fasern anmieten. An die Kunden werden ein Errichtungskostenbeitrag sowie eine Miete pro Faserpaar, Meter und Jahr verrechnet. Auch im Wirtschaftsjahr 2018 konnten die Stadtwerke Leoben neue Verträge abschließen, so dass mit Ende 2018 48 Faserpaare über eine Strecke rd. 15,1 km vermietet sind.

#### Sparte: Wasserversorgung

Im Berichtsjahr 2018 hat sich der Trend der leichten Zunahme der Abgabemenge nicht weiter fortgesetzt und wurde ein Rückgang von 3,6 % festgestellt.

Der Entwurf des Kommissionsvorschlages zur EU-Trinkwasser-Richtlinie vom Februar 2018 ist in der Begutachtung. Diese Richtlinie stellt die Grundlage der österreichischen Trinkwasserverordnung dar. Eine Umsetzung der von der EU-Kommission geplanten Neuerung hätte massive Auswirkungen und wäre mit Kostensteigerungen zu rechnen.

Durch die gesunkene Wasserabgabe sind die Umsatzerlöse ebenfalls um rd. 2,0 % zurückgegangen und war andererseits ein erhöhter Instandhaltungsaufwand zur Sicherung der Versorgung notwendig.

Um auch zukünftig eine Versorgung der Bevölkerung mit Wasser in bester Qualität und ausreichender Menge sicherzustellen, ist weiterhin auf einen nachhaltigen Betrieb der Wasserversorgungsanlagen Bedacht zu nehmen. Investitionen in Hochbehälter und Sanierungen und Erneuerungen von Quellenanlagen sowie Ausbauten im Leitungsnetz sind dabei wesentlich.

**Sparte: Haustechnik**

Die Umsatzerlöse in der Haustechnik konnten im Vergleich zum Vorjahr um 14,6 % gesteigert werden.

Die Umsatzerlöse verteilen sich dabei auf die Teilbereiche „Gas- und Heizungsinstallation“ mit 36,4 % (Vorjahr: 39,4 %), „Sanitär- und Wasserinstallation“ mit 31,5 % (Vorjahr: 33,3 %) und „Elektroinstallation“ mit 32,1 % (Vorjahr: 27,3 %).

**Geschäftsfeld: Mobilität**

Sparte: Verkehr

Gegenüber den Vorjahren wurden im Berichtsjahr 2018 rd. 2,30 Mio. Fahrgäste befördert. Im direkten Vergleich zu 2017 ergab sich eine leichte Senkung von rd. 0,4 %. Zuwachsraten wie in großen Ballungszentren sind auf Grund der stagnierenden Bevölkerungszahl nicht möglich.

Die Sparte Verkehr konnte eine Steigerung im Umsatz von rd. 5,0 % verzeichnen. Für den Gesamtbetrieb ist jedoch der starke Anstieg im Material- und Leistungsaufwand, mit einer Kostensteigerung von + 9,5 % für Treibstoff und Mehraufwendungen von 70,3 % für externe Personalbeistellung sowie im sonstigen betrieblichen Aufwand mit rd. 11,2 % wesentlich.

Damit hat sich für die Sparte Verkehr für das Wirtschaftsjahr 2018 ein um rd. 29,4 % höherer Abgang gegenüber 2017 eingestellt.

Sparte: KFZ-Technikzentrum

Die Umsatzerlöse des KFZ-Technikzentrums verteilen sich dabei in die Teilbereiche „Reparaturwerkstätte“ mit 47;5 % (Vorjahr: 47,1 %) „Tankstellenbetrieb inkl. Shop“ mit 42;9 % (Vorjahr 43,9 %) und „Fahrzeugwäschen“ mit 6,5 % (Vorjahr 5,8 %), die Prüfstelle mit 0,06 % und der Rest betrifft die sonstigen Umsatzerlöse.

Die Umsatzerlöse der KFZ-Reparaturwerkstätte konnte das Ergebnis von 2017 geringfügig nicht erreichen und liegt der Umsatz in der handelsüblichen Schwankungsbreite. Hingegen konnte die Nutzfahrzeugwaschanlage seine Umsatzerlöse um 9,2 % steigern.

Im Bereich der Tankstelle ist der Betrieb in der Kerpelystrasse 34 auf Automatenbetrieb ohne Personal umgestellt worden und damit der Tankstellenshop geschlossen worden. Unter diesem Gesichtspunkt ist der Rückgang der Umsatzerlöse zu sehen.

Mit dieser Spartenentwicklung konnte im Berichtsjahr 2018 das Gesamtergebnis das ausgezeichnete Ergebnis aus 2017 nahezu wieder erreicht werden.

Sparte: Parkraumservice

Die Einnahmen sind in allen Bereichen bis auf den Teilbetrieb ASIA SPA gestiegen, wobei der Rückgang in den Umsatzerlösen für das ASIA SPA mit 8,7 % der üblichen witterungsbedingten und saisonalen Schwankungsbreite unterliegt.

Die Ergebnisse in den Grünen und Blauen Zonen konnten auf Rund der Ausweitung der bewirtschafteten Flächen gesteigert werden, jedoch konnten die budgetierten Zahlen nicht erreicht wer-

den. Für qualitative Aussagen in der Entwicklung der Zonen ist dazu ein repräsentativer Zeitraum erforderlich.

Die Umsatzerlöse verteilen sich mit 39,66 % (EUR 530.905,29) auf die Grünen Zonen, mit 15,04 % (EUR 201300,99) auf die Blaue Zone, mit 18,44 % (EUR 246.875,05) auf die Tiefgarage, mit 21,04 % (EUR 281.552,28) auf die Einnahmen aus der Vermietung der Parkflächen im Asia Spa und auf das ÖBB-Parkdeck 4,06 % (EUR 54.292,17). Der Rest betrifft die sonstigen Umsatzerlöse.

Somit ergab sich im Berichtszeitraum 2018 eine Erhöhung der Erträge um EUR 380.643,55.

### **Geschäftsfeld: Bestattung**

Auch im Jahre 2018 wurde in der Bestattung weiterhin besonderes Augenmerk auf Qualität und Innovation gelegt. Die interne und externe Schulung und Weiterbildung der MitarbeiterInnen stellt dabei einen wesentlichen Aspekt dar. Die Erweiterung der Wertschöpfungskette und des Angebotes der Bestattung Leoben als Gesamtanbieter sind dabei der zweite wesentliche Punkt.

Die Umsatzerlöse lagen um 7,2 % über dem Vorjahreswert, wobei die Erhöhung alle von der Bestattung angebotenen Leistungen, außer den Bestattungsleistungen und die Sarg- und Urnenbeistellung, betraf.

Die Bestattungen haben sich auf 480 Anlassfälle erhöht, davon betrafen 88 Erdbestattungen, 287 Feuerbestattungen, 52 Urnenbestattungen und 53 diverse Kleinaufträge.

Der Anteil der Feuerbestattungen hat im Berichtsjahr 2018 einen neuen Höchstwert von rd. 77 % erreicht und zeigt dies die Bedeutung der Weiterführung des Projektes Feuerbestattung.

### **Personal**

Der Gesamt-Stadtwerke-Mitarbeiterstand per 31.12.2018 (exklusive Obmann der Personalvertretung) betrug 128 Bedienstete (30 Angestellte, 80 ArbeiterInnen und 18 Lehrlinge) gegenüber einem Plansoll von 138 Dienstposten. Die vom Stadtamt Leoben zugeteilten Bediensteten sind hierin nicht erfasst.

Besondere Aufmerksamkeit wird im Rahmen der aktiven Arbeitsmarktpolitik auch dem Lehrstellenmarkt geschenkt. Die Stadtwerke Leoben haben zum 31.12.2018 neun Gas-/ Wasserinstallations- und Zentralheizungsbaulehrlinge sowie fünf Elektroinstallationslehrlinge, als auch vier KFZ-Technikerlehrlinge in Ausbildung, sodass zum Jahresultimo des Berichtsjahres insgesamt sechzehn Lehrlinge bei den wirtschaftlichen Unternehmen der Stadtgemeinde Leoben beschäftigt waren. Weitere Aufnahmen in den Lehrberufen Sanitär- und Klimatechniker, Gas- und Wasserinstallations- bzw. Heizungsinstallations- sowie Elektroinstallationstechniker sind für 2018 vorgesehen.

Gut ausgebildete MitarbeiterInnen bilden das wichtigste Gut eines jeden Dienstleistungsbetriebes, weshalb die Qualifikation der MitarbeiterInnen von entscheidender Bedeutung ist.

Zur Fortbildung und aktuellen Information werden die MitarbeiterInnen laufend zu Schulungen, Kursen, Seminaren und Fachtagungen sowie gezielten Weiterbildungsveranstaltungen entsandt, wodurch das immaterielle Humankapital gesteigert wird.





StR. Ing. Heinz Ahrer



Finanzref. StR. Willibald Mautner



GR. Karl Kaufmann



LABg. StR. Dr. Werner Murgg



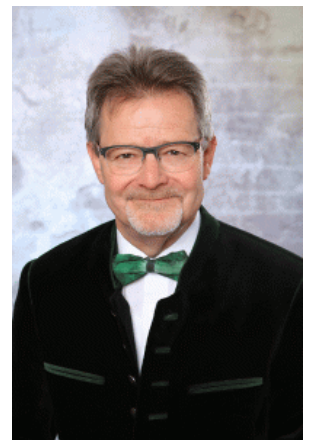
GR. <sup>in</sup> Antita Hornbacher



GR. Karl Grosser



GR. Klaus Gössmann



GR. BR Gerd Krusche



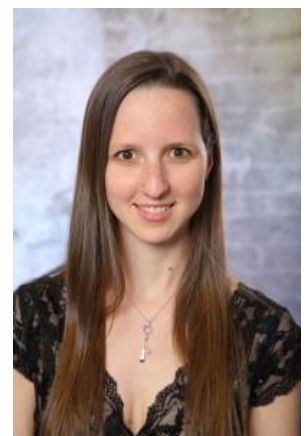
GR. Reinhold Metelko



GR. Arno Mayer



1. Vizebgm. Max Jäger



GR. <sup>in</sup> Claudia Hödl-Tomitsch, Bed



2. Vizebgm. Daniel Geiger



GR. Dominik Dobaj



GR. DI Martin Strobl



GR. Mario Salchenegger



## V E R W A L T U N G S A U S S C H U S S

Gemäß § 3 der Geschäftsordnung für den Verwaltungsausschuss der Stadtwerke Leoben hat sich dieser in der Sitzung vom 11.05.2015 für die Funktionsperiode 2015/ 2020 konstituiert und setzte sich aus folgenden Mitgliedern zusammen:

**Obmann:** StR. Ing. Heinz **AHRER**

**Obmann-Stellvertreter:** Finanzref. StR. Willibald **MAUTNER**

**Schriftführer:** GR. Karl **KAUFMANN**  
LAbg. StR. Dr. Werner **MURGG**

**Mitglieder:** GR.<sup>in</sup> Anita **HORNBACHER**  
GR. Karl **GROSSER** (bis 20.03.2018)  
GR. Klaus **GÖSSMANN** (ab 22.03.2018)  
GR. BR. Gerd **KRUSCHE**

**Ersatz:** GR. Reinhold **METELKO**  
GR. Arno **MAYER**  
Vbgm. Maximilian **JÄGER**  
GR.<sup>in</sup> Claudia **HÖDL-TOMITSCH**, Bed.  
2.Vbgm. Daniel **GEIGER**  
GR. Dominik **DOBAJ** (bis 12.3.2018)  
GR. DI Martin **STROBL** (ab 22.03.2018)  
GR. Mario **SALCHENEGGER**

**Von der Bediensteten-  
vertretung entsandt:** VB. Günter **DOBAJ**

**Ersatz:** VB. Rudolf **ANGERER**

**VERWALTUNGSSITZ UND AUßENLIEGENDE BETRIEBE**

**STADTWERKE LEOBEN e.U.**

8700 Leoben  
Kerpelystraße 21- 27  
Tel.: 03842/23024  
Fax: 03842/23024-140  
[office@stadtwerke-leoben.at](mailto:office@stadtwerke-leoben.at)

**VERSORGUNG**

**GAS und WÄRME**  
Tel.: 03842/23024-200  
Fax: 03842/23024-440  
[gasversorgung@stadtwerke-leoben.at](mailto:gasversorgung@stadtwerke-leoben.at)

**WASSER**

Tel: 03842/23024-302  
[wasserwerk@stadtwerke-leoben.at](mailto:wasserwerk@stadtwerke-leoben.at)

**HAUSTECHNIK**

Tel.: 03842/23024-303, 402, 203

**SERVICES**

Tel.: 03842/23024-201, 208, 301, 401

---

## MOBILITÄT

### VERKEHRSBETRIEBE

Tel.: 03842/23024-500, od. 503, od. 504  
[verkehrsbetriebe@stadtwerke-leoben.at](mailto:verkehrsbetriebe@stadtwerke-leoben.at)

### KFZ-TECHNIKZENTRUM

Tel.: 03842/23024-510  
Fax: 03842/23024-541  
[kfz-kundendienst@stadtwerke-leoben.at](mailto:kfz-kundendienst@stadtwerke-leoben.at)

### KFZ-PRÜFZENTRUM

Tel.: 03842/23024-542  
Fax: 03842/23024-543  
[kfz-kundendienst@stadtwerke-leoben.at](mailto:kfz-kundendienst@stadtwerke-leoben.at)

### KFZ-TANKANLAGE

Tel.: 03842/23024-500

### KFZ-WASCHANLAGE

Tel.: 03842/23024-520

### PARKRAUMSERVICE

Tel.: 03842/23024-500  
[parkraumservice@stadtwerke-leoben.at](mailto:parkraumservice@stadtwerke-leoben.at)

### TANKSTELLE

8700 Leoben  
Kerpelystraße 34  
Tel.: 03842/21805

### BESTATTUNG

8700 Leoben  
Scheiterbodenstraße 1  
Tel.: 03842/82380  
[bestattung@stadtwerke-leoben.at](mailto:bestattung@stadtwerke-leoben.at)





# RECHNUNGSABSCHLUSS 2018

